

**INFORME DE
ACTIVIDADES
2018**





Integrantes de los Comités Técnicos FONDO-FEFA-FEGA y FOPESCA 2018

Propietarios

DR. ARTURO HERRERA GUTIÉRREZ
Secretaría de Hacienda y Crédito Público

DR. MIGUEL JORGE GARCÍA WINDER
Secretaría de Agricultura y Desarrollo Rural

ING. FRANCISCO JAVIER DELGADO MENDOZA
Financiera Nacional de Desarrollo Agropecuario,
Rural, Forestal y Pesquero

ING. FRANCISCO JAVIER DELGADO MENDOZA
AGROASEMEX

ING. JOSÉ FRANCISCO DOVALINA LARA
Asociación de Bancos de México

SR. OSWALDO CHÁZARO MONTALVO
Confederación Nacional de Organizaciones Ganaderas

SR. AURELIANO ALDAMA RIVERA
Confederación Nacional Cooperativa Pesquera

LIC. ROBERTO DEL CUETO MARTÍNEZ
Secretario de los Comités Técnicos

ACT. JESÚS ALAN ELIZONDO FLORES
Banco de México

ING. RAÚL ELENES ANGULO
Comisión Nacional de Acuacultura y Pesca

DR. JAIME ALMONTE ÁLVAREZ
Confederación Nacional Campesina

ING. CARLOS BLACKALLER AYALA
Confederación Nacional de Propietarios Rurales

LIC. FERNANDO HOYO OLIVER
BANCOMEXT

LIC. ANTONIO GUERRA AUTREY
Cámara Nacional de las Industrias
Pesquera y Acuícola

MTRA. MARTHA LORÍS ESTEFAN CHAÚL
Secretaría del Trabajo y Previsión Social



Integrantes de los Comités Técnicos FONDO-FEFA-FEGA y FOPESCA 2018

Suplentes

DR. JOSÉ DE LUNA MARTÍNEZ

Secretaría de Hacienda y Crédito Público

LIC. MARIO ALBERTO DOMÍNGUEZ ACOSTA

Secretaría de Hacienda y Crédito Público

LIC. DAVID SANDOVAL RAZO

Secretaría de Hacienda y Crédito Público

ING. JOSÉ MANUEL TERRAZAS ASTORGA

AGROASEMEX

LIC. ROBERTO ÁNGEL CRUZ GARZA

Confederación Nacional Campesina

DR. SERGIO CHÁZARO LOAIZA

Confederación Nacional de Organizaciones Ganaderas

ING. FIDEL PÉREZ GARCÍA

Asociación de Bancos de México

LIC. EDUARDO SERGIO MARTÍNEZ BERMEO

Secretaría del Trabajo y Previsión Social

LIC. HÉCTOR DESENTIS MONTALBÁN

Banco de México

C.P. ALFREDO MONTES DÍAZ

Secretaría de Hacienda y Crédito Público

LIC. JESICA BELLER SANABRIA

Banco de México

ING. RICARDO GUILLÉN RIVERA

Confederación Nacional de Propietarios Rurales

MVZ. SERGIO BALBOA CASTRO

Confederación Nacional Campesina

LIC. VÍCTOR MANUEL DE LA CRUZ DE LOS SANTOS

BANCOMEXT

LIC. CARLOS SALVADOR MÉRIGO ORELLANA

Cámara Nacional de las Industrias Pesquera y Acuícola

C.P. BRIGITTE CORNEJO JIMÉNEZ

Secretaría de la Función Pública
Comisario



DIRECTORIO FIRA

RAFAEL GAMBOA GONZÁLEZ

Director General

ALBERTO LARA LÓPEZ

Director General Adjunto de Finanzas

ROLANDO JESÚS GONZÁLEZ FLORES

Director General Adjunto de Administración y Jurídica

PEDRO DÍAZ JERÓNIMO

Director General Adjunto de Promoción de Negocios

ÁNGEL MANUEL O'DOHERTY MADRAZO

Director General Adjunto de Inteligencia Sectorial

JOSÉ ANTONIO CORTÉS BARRIENTOS

Director General Adjunto de Crédito

PABLITO DIEGO VALDERRÁBANO HERNÁNDEZ

Director General Adjunto de Sistemas y Operaciones

RODOLFO CÉSAR CAMACHO ESTRADA

Director General Adjunto de Coordinación de Regionales

ARMANDO SANTIAGO SÁNCHEZ

Titular del Órgano Interno de Control en FIRA



CONTENIDO

MENSAJE DEL DIRECTOR GENERAL	pag. 13
ENTORNO DEL SECTOR	pag. 14
RESUMEN DE LOGROS	pag. 24
RESULTADOS POR DIRECCIONES REGIONALES	pag. 28
ESTRATEGIA PARA MITIGAR LA VOLATILIDAD DE LOS PRECIOS DE LOS PRODUCTOS AGROPECUARIOS	pag. 58
CENTROS DE DESARROLLO TECNOLÓGICO (CDT)	pag. 60
PROGRAMAS REALIZADOS EN COORDINACIÓN CON OTRAS DEPENDENCIAS	pag. 66
APOYOS DE FOMENTO A LOS SECTORES AGROPECUARIO, FORESTAL, PESQUERO Y RURAL	pag. 72
OPERACIÓN A TRAVÉS DE INTERMEDIARIOS FINANCIEROS NO BANCARIOS (IFNB)	pag. 74
OPERATIVA A TRAVÉS DE INTERMEDIARIOS FINANCIEROS BANCARIOS (IFB)	pag. 78
CONVENIOS CON ORGANISMOS FINANCIEROS INTERNACIONALES (OFI's)	pag. 82
BONO VERDE	pag. 86
SATISFACCIÓN DE LOS CLIENTES	pag. 88
INNOVACIÓN DE PROGRAMAS Y PRODUCTOS	pag. 92
RECONOCIMIENTOS INSTITUCIONALES	pag. 96
SITUACIÓN FINANCIERA	pag. 100
ANEXOS	pag. 103



MENSAJE DEL DIRECTOR GENERAL

El 2018 fue un año extraordinario para FIRA en su financiamiento, promoviendo un flujo de crédito de 287,569 millones de pesos (mdp), lo que representó un crecimiento real anual del 23% respecto a 2017. Con ello, el saldo de crédito superó la meta del Plan Estratégico Institucional 2013-2018 (PEI), llegando a 195,508 mdp (TCRA de 11.7%). De esta forma, en el periodo 2013 a 2018, FIRA registró un crecimiento real en su saldo de financiamiento de 84% en términos reales, con un promedio de 13% real. Dicho crecimiento respondió, entre otras estrategias, a hacer más atractivo el crédito de largo plazo, aquel empleado para modernizar al sector con bienes de capital, el cual creció en promedio, 14% en términos reales en dicho periodo, así como al mejoramiento en el servicio y nuevos productos de garantía como lo muestra el hecho de que en 2018 el saldo de crédito apoyado con garantías sin fondeo creció 19% en términos reales.

Sin duda, FIRA supo aprovechar en este periodo el dinamismo del sector primario, el cual, por tercer año consecutivo, registró un crecimiento superior al de la economía en su conjunto, ya que tanto la agricultura como la ganadería (que representan 94% del PIB primario) presentaron incrementos anuales reales del 2.5 y 3.3%, respectivamente. La producción dirigida al sector externo sigue mostrando mayor movimiento, reflejando la competitividad del sector principalmente en frutas y hortalizas, así como en varios productos pecuarios. Las tasas de interés se mantuvieron atractivas, pese a que presentaron aumentos graduales en las tasas de referencia tanto en los EUA como en México, lo que, por otra parte, contribuyó a la recuperación del patrimonio, el cual terminó 2018 prácticamente en el nivel que se tenía en 2013, en términos reales, como se estipuló en el PEI. Entre los objetivos planteados en el PEI que superaron en mayor medida la meta, destacan el crédito impulsado en la región Sur-Sureste y municipios prioritarios, que registró de 2013 a 2018 un crecimiento promedio real de 23% así como la reducción en los tiempos de atención a resoluciones de crédito. Por otra parte, el reenfoque establecido en 2017, hacia número de acreditados y crédito a población prioritaria registraron importantes avances en 2018.

Si un hecho marcó 2018, fue el lanzamiento del primer bono verde de la Institución en total apego a los principios dictados por la Asociación Internacional de Mercado de Capitales (ICMA, por sus siglas en inglés), culminando así, un esfuerzo de varios años para hacer patente la contribución de FIRA a un entorno sustentable. Con el apoyo del BID, la emisión recibió la certificación internacional del Climate Bonds Initiative (CBI) al promover un nuevo criterio para agricultura protegida. El trabajo requerido comprendió todo el proceso de crédito, desde la promoción al registro, la identificación de proyectos verdes, con lo cual se pudo hacer la primera emisión en Latinoamérica de un bono verde agro, cuya complejidad consiste en integrar cientos de pequeños, medianos y grandes proyectos distribuidos a lo largo y ancho del país, entre otros aspectos.

No queda más que reconocer el trabajo de todos los compañeros que conformamos a FIRA en 2018, ya que sus resultados permitieron que la institución fuera distinguida como el Banco del Año 2019 por la Asociación Latinoamericana de Instituciones de Desarrollo (ALIDE). Felicidades a todos quienes integran la institución, desde los miembros de los Comités Técnicos, el equipo especializado, hasta asistentes y tramitadores. FIRA debe seguir siendo una institución de servicio a la población agroalimentaria y en el medio rural, por lo que sus logros dependen de satisfacer las necesidades de dicha población objetivo.



DR. RAFAEL GAMBOA GONZÁLEZ
Director General



ENTORNO DEL SECTOR

El 2018 se caracterizó por una amplia oferta de la mayor parte de los *commodities*, lo que contribuyó a que los precios registraran, en general, reducciones en términos anuales. De acuerdo con datos de la FAO¹, el precio internacional de los alimentos disminuyó 2.8% a tasa anual en términos reales. Asimismo, el precio de los cárnicos, lácteos, aceites y azúcar disminuyeron 1.5%, 3.9%, 14% y 21.3%, respectivamente. Únicamente el índice de precios de los cereales tuvo un incremento anual de 9.9% debido al impulso de la demanda, derivado de un mayor consumo forrajero así como de la disminución en la producción e inventarios luego de años con cosechas récord.

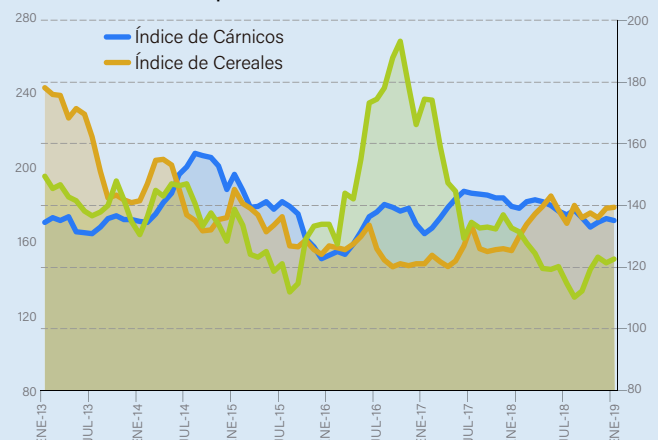
Como resultado de la amplia oferta de cereales de uso forrajero, la producción de cárnicos alcanzó un récord, impulsado en mayor medida por el crecimiento de la carne de cerdo. Cabe señalar que el consumo per cápita mundial de cárnicos también registró un nivel récord. Por otra parte, en el mercado de azúcar, la oferta mundial ha sido abundante y, por tercera vez consecutiva, en el ciclo 18/19, la producción superará al consumo, con lo que los inventarios como proporción del consumo serían los más altos en 18 años. Por lo anterior el precio registró una tendencia a la baja durante 2018.

Índice de precios de alimentos, FAO



Fuente: FAO
Índice de precios mensual real, (2002-2004=100)

Subíndices de precios seleccionados, FAO

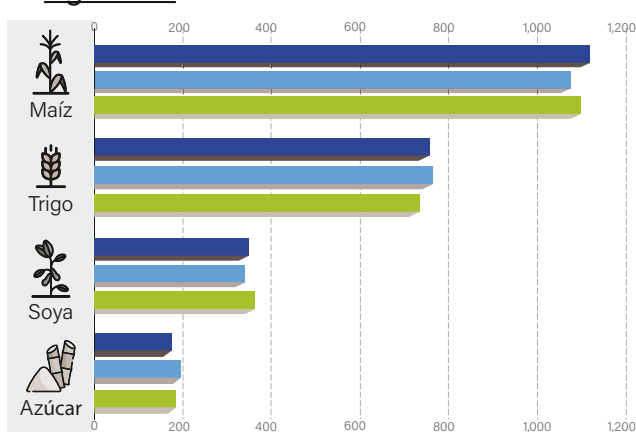


Fuente: FAO
Índice de precios mensual real, (2002-2004=100)

Producción mundial de productos agropecuarios seleccionados

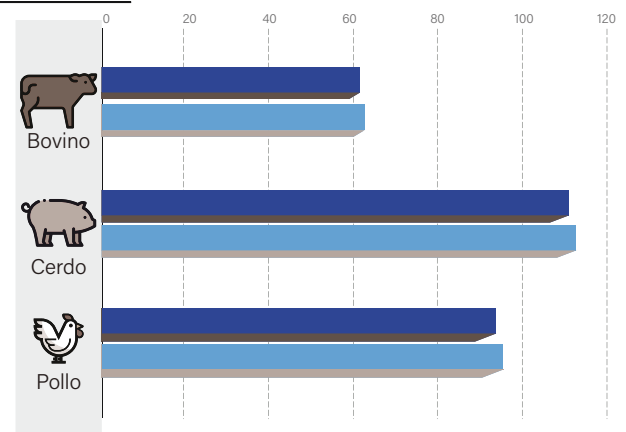
(Millones de toneladas)

Agrícolas



Fuente: USDA²
*Dato pronosticado en febrero de 2019, USDA

Pecuarios



Fuente: USDA
*Dato pronosticado en febrero de 2019, USDA

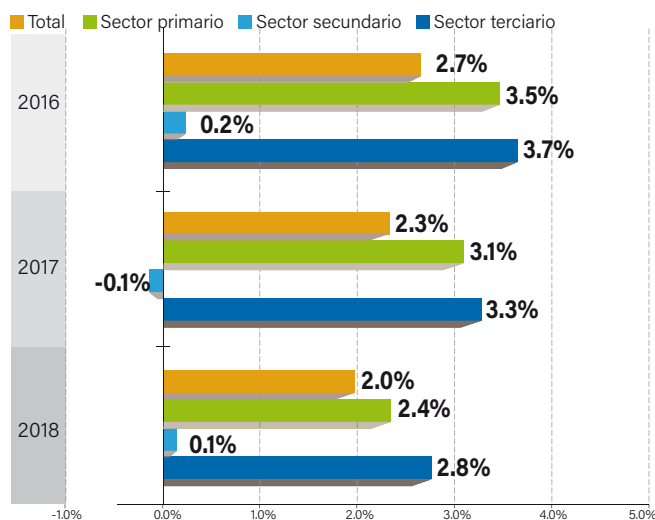
¹ Organización de las Naciones Unidas para la Alimentación y la Agricultura, ONUAA, o más conocida como FAO
² Departamento de Agricultura de los Estados Unidos.

Entorno nacional del sector agropecuario

En 2018, el PIB del sector primario registró un aumento superior al de la economía en su conjunto por tercer año consecutivo. La agricultura y la ganadería, subsectores que contribuyen con 94% de la actividad primaria, tuvieron tasas de crecimiento de 2.5 y 3.3%, respectivamente.

Producto Interno Bruto, 2016-2018

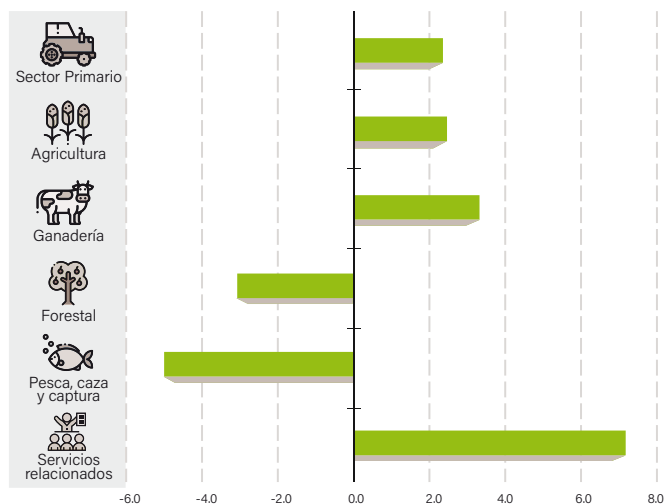
(Variación porcentual real anual, cifras desestacionalizadas)



Fuente: INEGI

Producto Interno Bruto del Sector Primario 2018

(Variación porcentual real anual, cifras desestacionalizadas)



Fuente: INEGI

En cuanto a la producción agrícola, en las frutas y hortalizas, algunos productos han mantenido un ritmo acelerado de crecimiento, toda vez que enfrentan una sólida demanda externa e interna. Por ejemplo, el aguacate registró un crecimiento anual de 9.4%; el jitomate 4.3%. Mientras que Otros productos que han mantenido muy altas tasas de crecimiento son las berries (frambuesa y fresa con tasas anuales de 17.1% y 8.2%, respectivamente) y los espárragos.

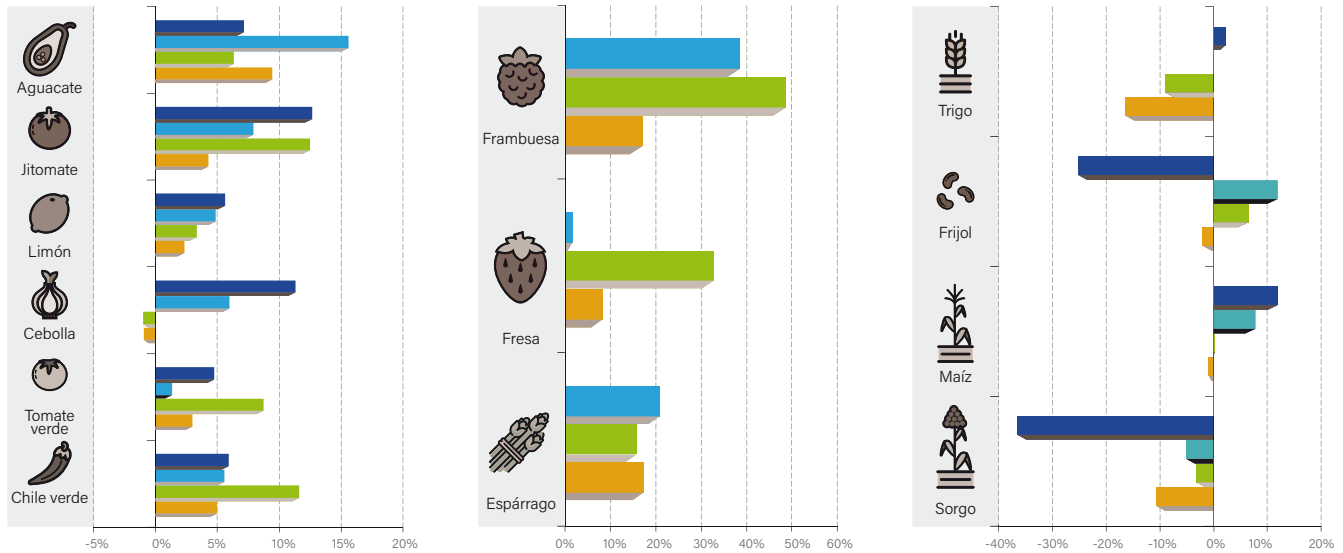
En los cereales, se observa una disminución en los volúmenes producidos. En el caso de maíz, trigo y sorgo, en 2018, se registró una menor superficie sembrada (disminuciones de 2.9%, 19% y 7.6%, respectivamente) como respuesta a los precios relativamente bajos observados en el año anterior. Finalmente, en la producción de frijol se presentaron algunas heladas que resultaron en una mayor superficie siniestrada.

Por otra parte, los productos pecuarios mantuvieron sólidas tasas de crecimiento. La carne de bovino, por cuarto año consecutivo registro crecimiento. Así mismo, se registró un aumento 2.8% en términos anuales; la producción de carne de porcino, ave, producción de leche y huevo en 4.3%; 3.2%, 1.7% y 3.7%, respectivamente.

Volumen de producción agrícola, productos seleccionados

(Variación porcentual anual)

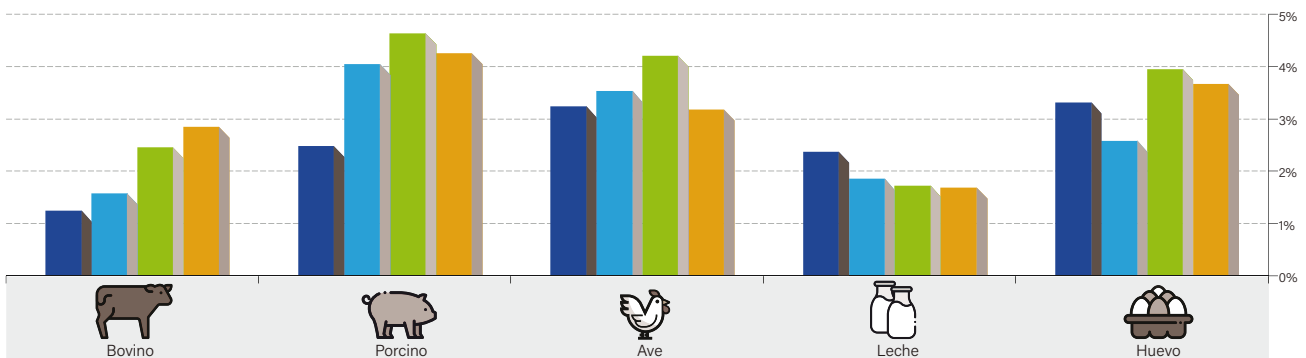
■ 2015 ■ 2016 ■ 2017 ■ 2018*



Volumen de la producción pecuaria

(Variación porcentual anual)

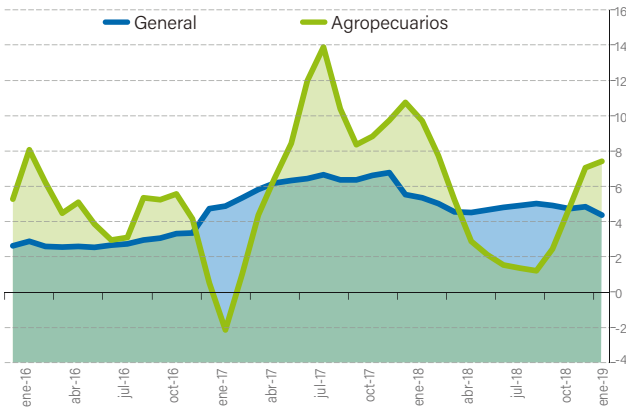
■ 2015 ■ 2016 ■ 2017 ■ 2018*



Durante 2018 se registró un nivel de inflación general menor que el año anterior, al ser de 4.8% pero en niveles superiores a los del objetivo del Banco Central. Por su parte, la inflación anual de los productos agropecuarios se mantuvo en niveles inferiores a los de la inflación general entre mayo y noviembre, para cerrar en 7.1% en diciembre. Al interior del subíndice de precios de los productos agropecuarios, las frutas y verduras registraron importantes variaciones en el precio al alza en los primeros meses de 2018. Dichos incrementos

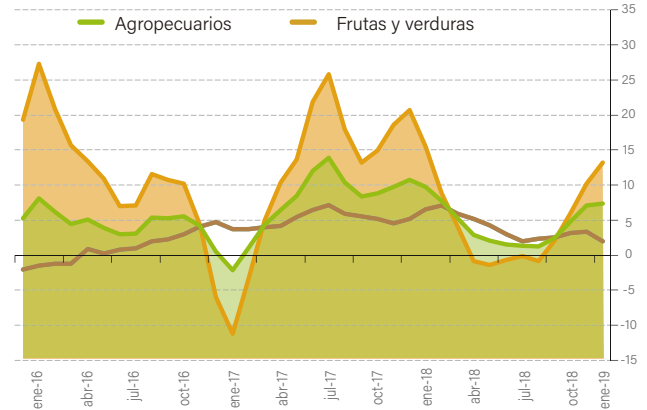
tuvieron origen en la disminución en la disponibilidad de producto por temas climatológicos, como en el caso del jitomate, o fitosanitarios, como en el caso del limón. No obstante, los precios de las frutas y hortalizas también presentaron variaciones negativas en varios meses del año, y cerraron con una inflación anual de 10.2%. Por su parte, el índice de productos pecuarios, en diciembre de 2018, alcanzó una inflación anual de 3.4%; cabe señalar que a lo largo del año las variaciones fueron moderadas en magnitud.

Inflación anual general y de agropecuarios



Fuente: INEGI

Inflación de productos agropecuarios



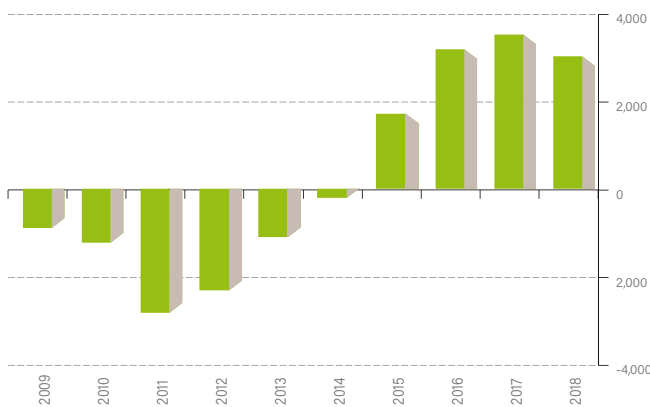
Fuente: INEGI

El crecimiento del sector primario continúa impulsado por el dinamismo de las exportaciones. Si bien el saldo de la balanza comercial agroalimentaria registró una disminución de 14.2% en 2018, por cuarto año consecutivo es un saldo superavitario. Las exportaciones crecieron a una tasa anual de 2.7% y las importaciones a una tasa de 7.6%. De esta manera, en 2018 el saldo de la balanza comercial agropecuaria fue de 3,046 millones de dólares. Cabe señalar que la caída en el valor de las exportaciones en el aguacate se debió a un menor precio que el observado en 2017 dado que incluso se registró un aumento de 21% en el volumen de exportación.

Por otra parte, en el caso de las importaciones de maíz y soya, el incremento en el valor se debe a un aumento en el volumen importado, impulsado por una mayor demanda del sector pecuario; de acuerdo con información del USDA, el consumo nacional forrajero de maíz incrementó 8% el ciclo pasado.

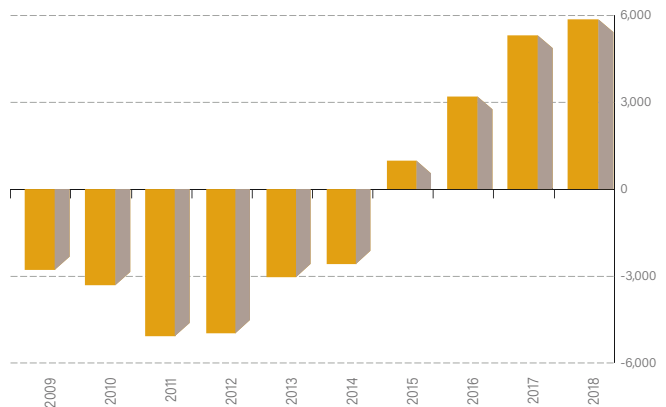
Por su parte, la balanza comercial agroalimentaria y agroindustrial registró un superávit de 5,840 millones de dólares, lo que representa un incremento anual de casi 11% y se registra como un nuevo récord.

Saldo de la balanza comercial agropecuaria* (Millones de dólares)



Fuente: Banco de México.
*Incluye productos agropecuarios y pesqueros.

Saldo de la balanza comercial agroalimentaria* y agroindustrial (Millones de dólares)



Fuente: Banco de México.
*Incluye productos agropecuarios, pesqueros y agroindustriales.

Balanza de productos agropecuarios

(Millones de dólares)

Concepto	Anual		Variación Relativa
	2017 (A)	2018 (B)	(B/A)
Saldo Comercial	3,549	3,046	-14.19
Exportación de Productos Agropecuarios	15,828	16,255	2.7
Aguacate	2,710	2,392	-11.74
Jitomate	1,825	2,080	13.94
Otras legumbres y hortalizas frescas	2,091	2,010	-3.9
Frutas y frutos comestibles	1,159	1,386	19.61
Pimiento	1,047	1,158	10.57
Ganado vacuno	686	758	10.39
Otros pescados crustáceos y moluscos	554	754	36.07
Otros productos agropecuarios	590	693	17.52
Cítricos	527	597	13.23
Pepino	495	521	5.37
Importación de Productos Agropecuarios	12,278	13,209	7.58
Maíz	2,852	3,289	15.35
Semilla de soya	1,732	2,002	15.57
Trigo	1,086	1,169	7.7
Leche y sus derivados	930	872	-6.24
Otros productos agropecuarios	821	857	4.32
Pescados, crustáceos y moluscos	706	697	-1.24
Semillas de nabo o colza	702	649	-7.53
Otras frutas frescas o secas	467	597	27.84
Semillas para siembra	413	470	13.73
Arroz	408	387	-5.23

Fuente: Banxico.

Balanza de productos agropecuarios y agroindustriales

(Millones de dólares)

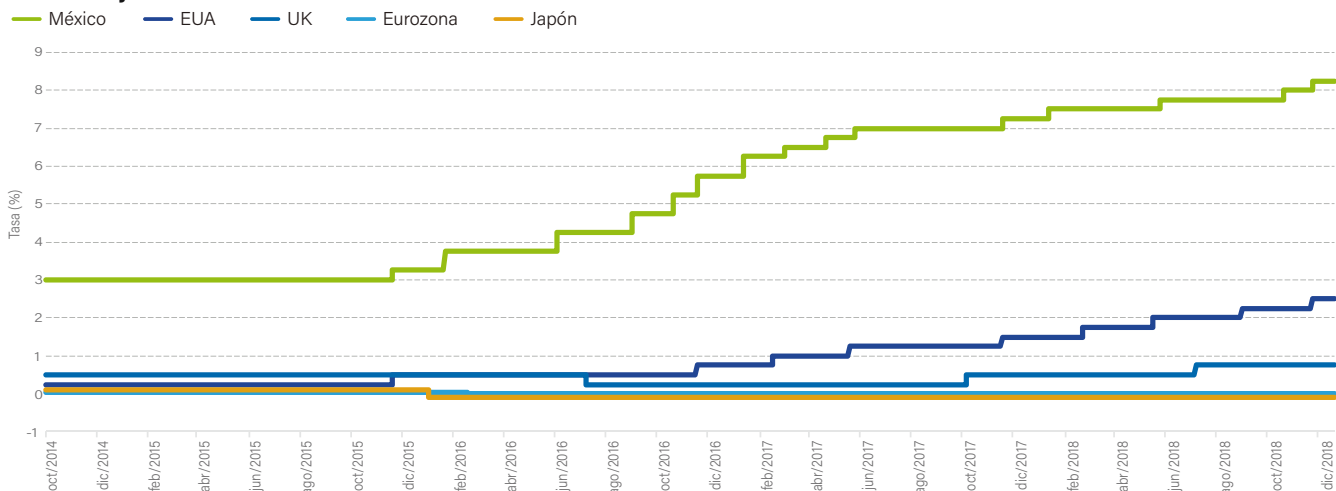
Concepto	Anual		Variación Relativa
	2017	2018	
	(A)	(B)	(B/A)
Saldo Comercial	5,268	5,840	10.85
Exportación Agropecuaria y Agroindustrial	32,440	34,255	5.6
Productos Agropecuarios1/	15,828	16,255	2.7
Productos Agroindustriales	16,612	18,001	8.36
Alimentos, Bebidas y Tabaco	16,402	17,782	8.41
Productos Químicos	191	180	-6.14
Productos Textiles y del Cuero	18	37	108.45
Otras Manufacturas	1	2	168.27
Importación Agropecuaria y Agroindustrial	27,172	28,416	4.58
Productos Agropecuarios	12,278	13,209	7.58
Productos Agroindustriales	14,894	15,207	2.1
Alimentos, Bebidas y Tabaco	14,206	14,481	1.94
Productos Químicos	457	468	2.37
Productos Textiles y del Cuero	176	172	-2.61
Otras Manufacturas	55	87	58.28

Fuente: Banxico.

Entorno Financiero y Económico

El escenario mundial fue similar al ocurrido en los años 2016 y 2017. Si bien Japón y la eurozona no tuvieron cambios en sus tasas de referencia, la Reserva Federal de EEUU continuó con su tendencia del último año, incrementando ahora en cuatro ocasiones su tasa. El primer aumento se dio en marzo, luego en junio, septiembre y finalmente en diciembre, elevando en 25 puntos base las tasas de referencia en cada evento.

Tasas objetivo

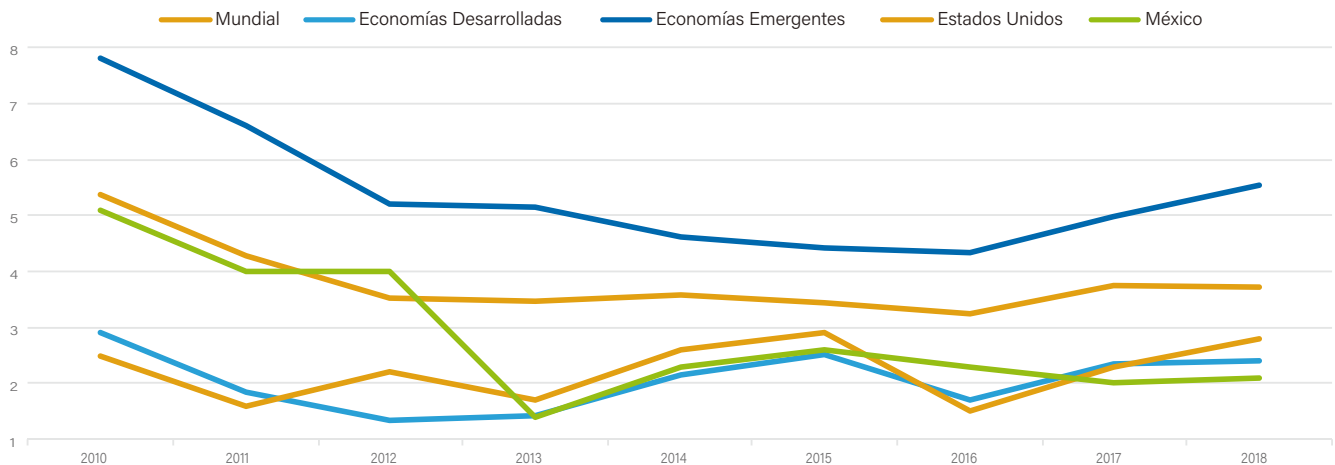


Fuente: FIRA con información de Bloomberg

Los incrementos realizados fueron en línea con lo pronosticado durante 2017, observando un mejor desempeño en la economía estadounidense al alcanzar tasas de desempleo más bajas aún que las presentados en ese año y que ya en su momento habían sido las más bajas desde 2001.

No obstante, al mantenerse la inflación por debajo de lo proyectado, los estimados para el 2019 al cierre de 2018, prevén nuevamente algunos aumentos en la tasa de referencia, aunque en menor cantidad que durante el 2018, en buena medida provocados por los recientes temores en una desaceleración económica global y el alcance de los niveles esperados para los indicadores macroeconómicos de los Estados Unidos.

Crecimiento del PIB

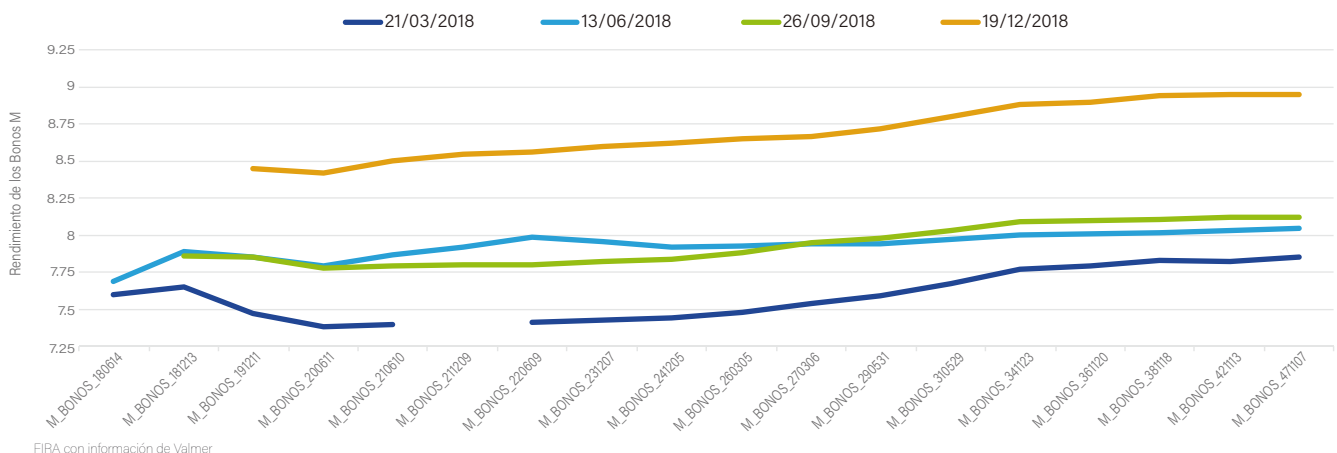


A nivel global, la economía pasó de un ligero crecimiento en 2017 a un decrecimiento casi imperceptible para el último año. Mientras que las economías emergentes continuaron con una tendencia similar a la observada en 2017 experimentando incrementos significativos en su PIB, las economías desarrolladas tuvieron un crecimiento muy moderado.

El cambio de tendencia a nivel mundial podría comenzar a reflejar una desaceleración generalizada, aunque tomando en cuenta que el cambio ha sido marginal, los sucesos que están por venir en el 2019 podrían revertir esa tendencia negativa y alcanzar un periodo de expansión aún mayor, en el actual ciclo económico.

Curvas nominales

Incrementos de la tasa de referencia de la FED



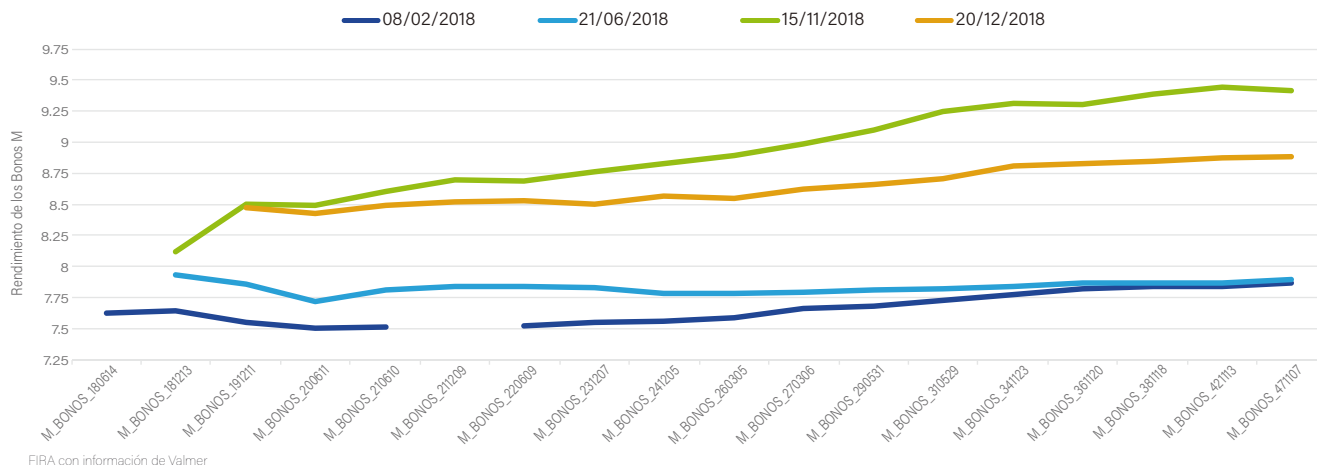
FIRA con información de Valmer

Las tasas de referencia en México siguieron un comportamiento afín con su contraparte estadounidense, sufriendo aumentos provocados por los incrementos de la FED.

Los cuatro aumentos de la tasa de referencia de la FED se dieron el 21 de marzo, 13 de junio, 26 de septiembre y 19 de diciembre, cada uno de ellos de 25 puntos base.

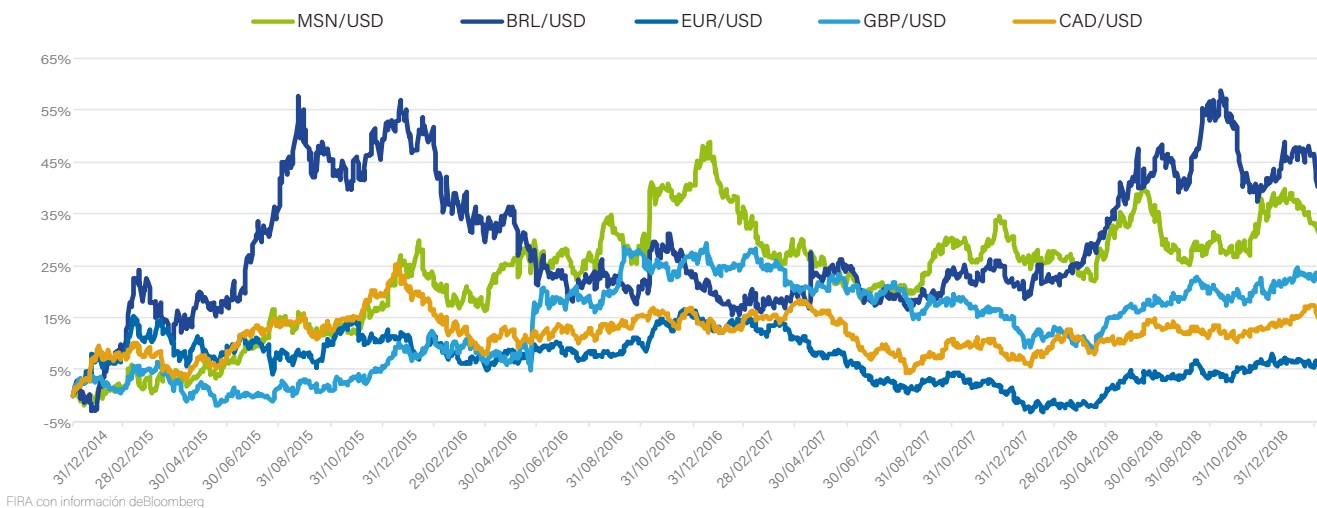
Curvas nominales

Incrementos de la Tasa de Referencia de BANXICO



Por su parte, BANXICO incrementó la tasa de referencia también en cuatro ocasiones, el 8 de febrero, 21 de junio, 15 de noviembre y 20 de diciembre, cada uno de ellos también de 25 puntos base. Lo anterior para contrarrestar las presiones inflacionarias derivadas de un tipo de cambio presionado tanto por factores internos como externos.

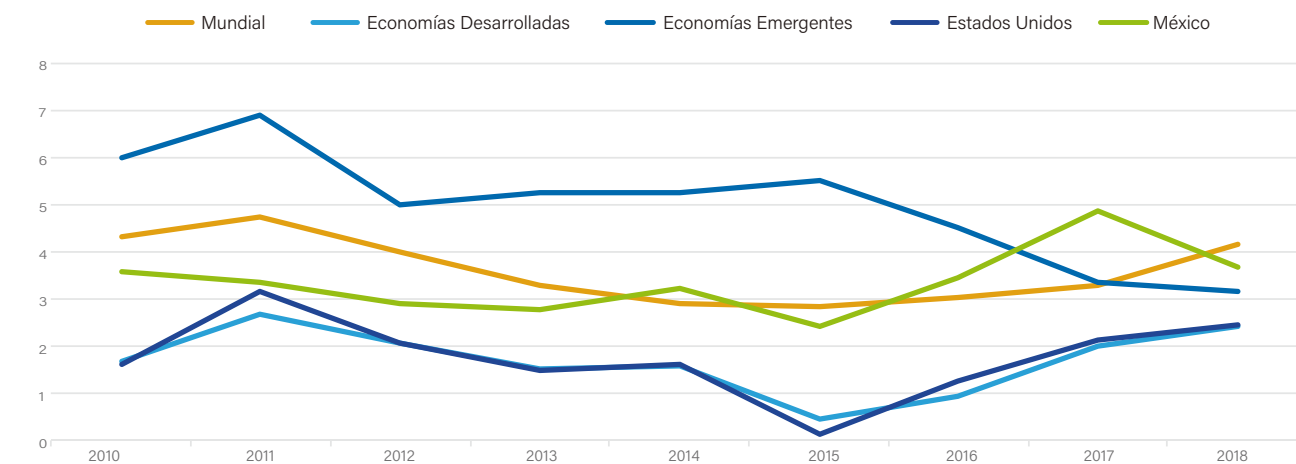
Índices de tipo de cambio



El tipo de cambio durante el 2018 tuvo momentos de fuerte volatilidad en función de diversos factores, siendo los más relevantes las negociaciones del TLC, la guerra comercial entre Estados Unidos y China, las elecciones presidenciales en México, la cancelación del proyecto del Nuevo Aeropuerto de la Ciudad de México, la disminución de los precios del petróleo y la migración de centroamericanos hacia los EEUU, en conjunto con una suspensión parcial del gobierno estadounidense a finales de año, implementado por el presidente Donald Trump como una medida de presión al Congreso para la obtención de fondos destinados a la construcción del muro en la frontera con México.

Si bien durante el primer trimestre el peso mostró una ligera apreciación, conforme se acercó la fecha de las elecciones presidenciales, es decir, durante el segundo trimestre el peso se presionó. Tras la publicación de los resultados oficiales y un discurso de unidad del candidato ganador, el peso recuperó confianza y logró una moderada recuperación. No obstante, este optimismo se evaporó para el tercer trimestre derivado de la cancelación del proyecto de nuevo aeropuerto, lo que mermó la confianza de los inversionistas. Finalmente, durante el último trimestre del año el peso ganó terreno frente al dólar, debido a una depreciación generalizada del dólar a nivel global ante temores de un menor crecimiento hacia adelante y una potencial recesión en 2020.

Inflación anual



FIRA con información de Bloomberg

La inflación de las economías desarrolladas y el agregado global presentaron un incremento más marcado que el ocurrido en 2017, reflejando la continuidad en el crecimiento de dichos mercados de la mano con bajas tasas de desempleo en Estados Unidos, lo que en conjunto va propiciando escenarios de menor inflación y crecimiento para el 2019 aunque no necesariamente relacionados con una desaceleración mundial.

Por su parte, las economías en desarrollo experimentaron una disminución importante en su inflación incluido México. La inflación general en México finalizó en 4.83% en 2018, cifra muy por debajo del 6.7% observado en 2017. En cuanto a la inflación subyacente, ésta finalizó en 3.68% y se observa una tendencia a la baja con miras al objetivo del 3% del Banco de México para 2020.



RESUMEN DE LOGROS

SALDO TOTAL DE FINANCIAMIENTO



\$195,508 mdp.

↑ TMAC 2013 a 2018
12.7%



FLUJO TOTAL DE FINANCIAMIENTO



\$287,569 mdp.

↑ TMAC 2013 a 2018
9.8%



FINANCIAMIENTO A LA POBLACIÓN PRIORITARIA

MICRO, FAMILIAR, PEQUEÑA Y MEDIANA EMPRESA



\$66,069 mdp.

↑ TMAC 2013 a 2018
5.9%



CRÉDITO A LARGO PLAZO



\$82,598 mdp.

↑ TMAC 2013 a 2018
14.4%

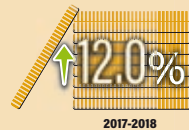


FINANCIAMIENTO REGIÓN SUR-SURESTE Y EN MUNICIPIOS PRIORITARIOS



\$155,849 mdp.

↑ TMAC 2013 a 2018
23.1%



FINANCIAMIENTO PROYECTOS SOSTENIBLES



\$8,454 mdp.

↑ TMAC 2013 a 2018
10.9%

CRÉDITO IMPULSADO CON IFNB



\$52,966 mdp.

↑ TMAC 2013 a 2018
16.8%



VENTANILLAS DE ATENCIÓN DE LOS INTERMEDIARIOS FINANCIEROS



2,747 ↑ 491

1497
2013-2018

2017-2018

RESUMEN DE LOGROS

En cumplimiento al Programa Institucional 2013-2018, al cierre de 2018 se presentaron los resultados siguientes:

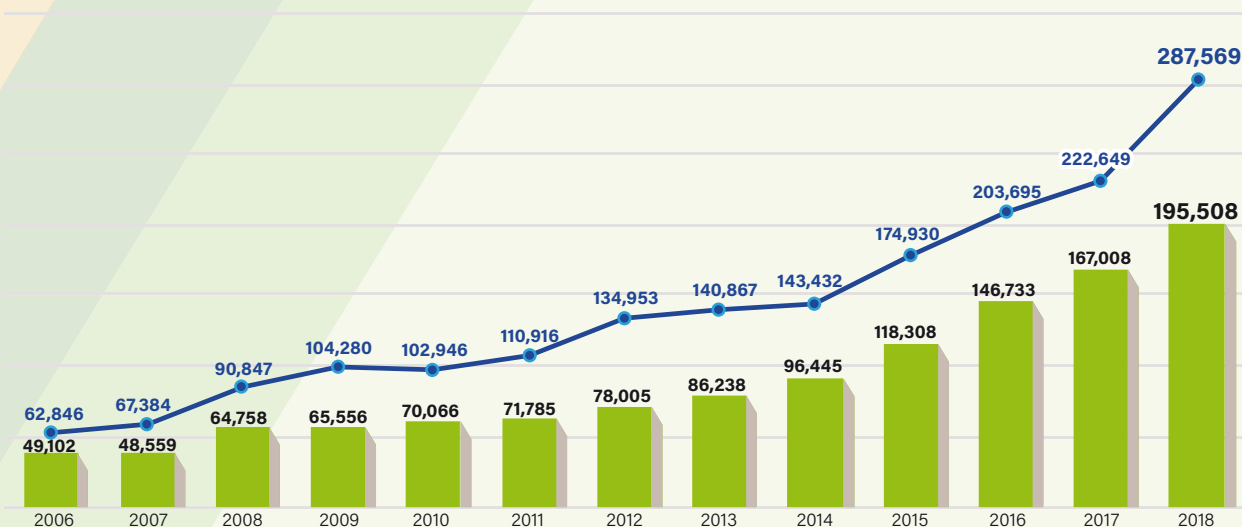
El saldo total de financiamiento colocado ascendió a 195,508 millones de pesos³, lo que representó un incremento real de 11.7% a lo registrado en 2017 y un avance de 105.7% con respecto a la meta anual modificada de 185,000 millones de pesos. Destaca el crecimiento del saldo de crédito apoyado con garantías sin fondeo¹, el cual aumentó 19.2% en términos reales respecto a 2017. De 2013 a 2018 el saldo total de financiamiento presentó una tasa media anual de crecimiento (TMAC) de 12.7% real y una variación real punta a punta 82.1%.

Se canalizó un flujo total de financiamiento de 287,569 millones de pesos⁴, cifra que representa un crecimiento real de 23.2% respecto al año anterior. De 2013 a 2018 el flujo total de financiamiento registró una TMAC de 9.8% real y una variación real punta a punta de 59.6%.

Flujo y Saldo Total de Financiamiento^{1/ 2/}

(Millones de pesos)

■ SALDO ● FLUJO



^{1/} A partir de 2014 en el saldo de garantías pagadas se incluye FONAGA.

^{2/} A partir de 2016, el flujo total de financiamiento incluye ministraciones por tratamiento.

Con la finalidad de apoyar el incremento de los niveles de productividad en el sector agropecuario, el saldo total de crédito a largo plazo impulsado por FIRA ascendió a 82,598 millones de pesos, lo que representó un crecimiento real de 12.8% respecto de 2017 permitiendo el financiamiento de bienes de capital y la modernización de las unidades económicas productivas agropecuarias y pesqueras. De 2013 a 2018, el saldo total de financiamiento de largo plazo registró una TMAC de 14.4% real.

FIRA otorgó crédito para empresas micro, pequeñas, familiares y mediana (población prioritaria), con un saldo total de financiamiento por 66,069 millones de pesos, el cual representó un incremento real de 6.0% respecto a 2017. De 2013 a 2018 el saldo total de financiamiento a la población prioritaria conservó su valor real.

Con la finalidad de promover un desarrollo regional equilibrado entre los estados del norte y sur del país, así como en los municipios con menor desarrollo relativo, el saldo total de crédito impulsado en la región Sur-Sureste y en municipios prioritarios del país ascendió a 155,849 millones de pesos, cifra que presentó un 12.0% de incremento real respecto a 2017. Por otro lado, de 2013 a 2018 el saldo total de financiamiento destinado a esta región registró una TMAC real de 23.1%.

³Recursos de los intermediarios y el servicio de garantía de FIRA. A partir de 2014 en el saldo de garantías pagadas se incluye FONAGA.

⁴ El flujo total de financiamiento incluye flujo de descuento, ministraciones por tratamiento y garantías sin fondeo (FEGA, FONAGA y otros fondos). A partir de 2016, el flujo total de financiamiento incluye ministraciones por tratamiento.

Con el objetivo de fortalecer la estrategia de sostenibilidad de FIRA, donde se incluyen la gestión de riesgos socioambientales, promoción de las inversiones sostenibles, uso eficientemente los recursos naturales, y seguimiento y difusión de las mejores prácticas en la materia. El saldo total de crédito a proyectos sostenibles apoyado por FIRA ascendió a 8,454 millones de pesos, cifra superior en 213 millones de pesos a lo alcanzado en 2017. De 2013 a 2018 se presentó una TMAC real de 10.9%. En este sentido, FIRA en colaboración directa con el BID lograron establecer criterios para seleccionar, de la cartera verde de FIRA, aquellos proyectos que cumplieran con los estándares del Climate Bonds Initiative (CBI).

Para mejorar la oportunidad de atención a los intermediarios financieros (IF), se redujo 4 días el tiempo de atención de los casos que se presentaron al comité de créditos menores y 2 días a los presentados al comité de créditos mayores. Mientras que el tiempo de atención de casos presentados a los comités técnicos⁵, se redujo 5 días en relación a los días de atención durante 2017.

Además, se promovió la participación de los diversos intermediarios financieros, con la finalidad de penetrar en los distintos segmentos de la población objetivo. FIRA apoyó para que el número de ventanillas de atención de los intermediarios financieros que operan con la Institución creciera a 2,747, lo que significó 491 ventanillas más respecto a 2017.

5 Considera el tiempo promedio de respuesta del Comité de Crédito y Programas Especiales.

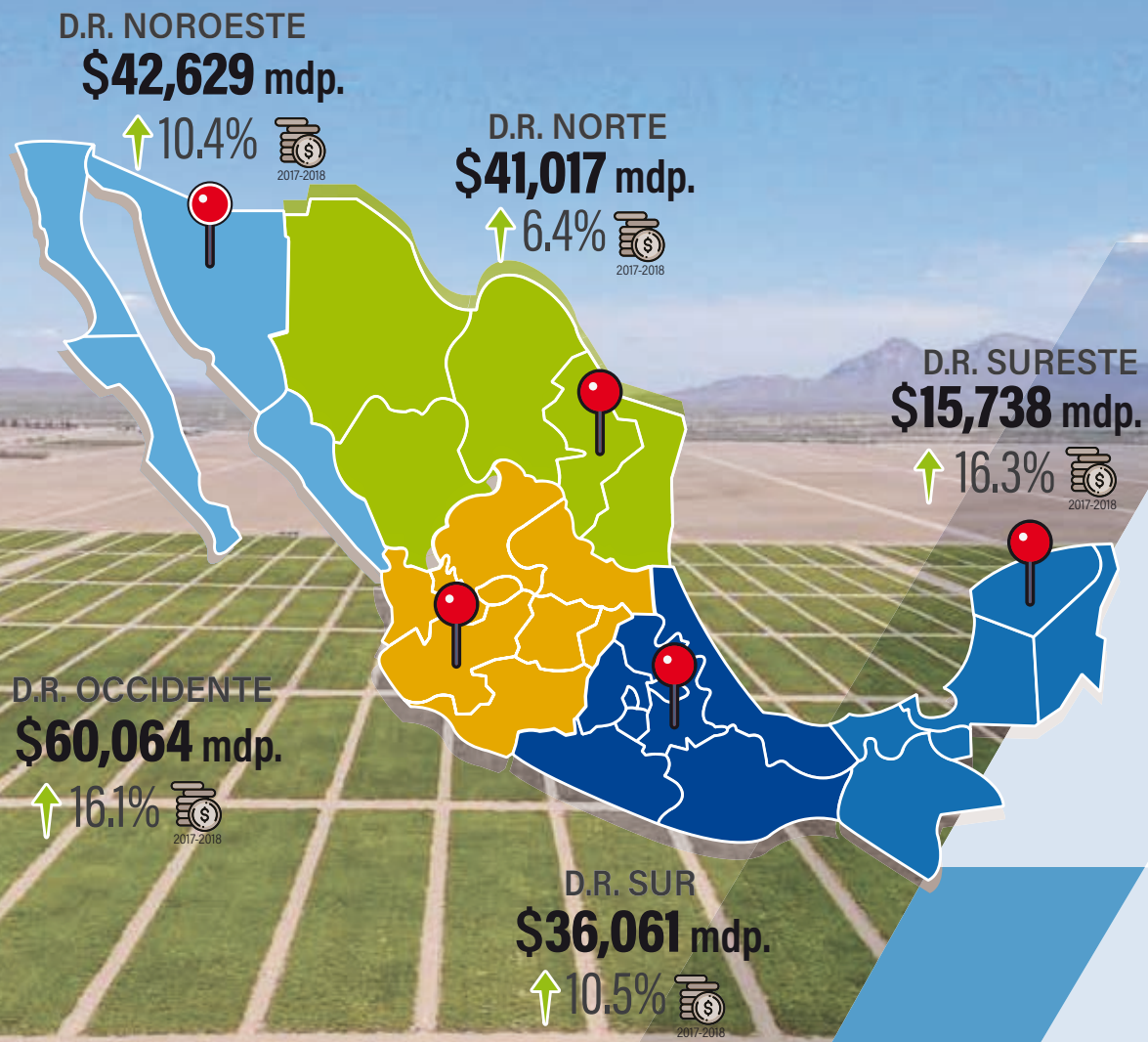
Por otro lado, el saldo de crédito total impulsado con IFNB en operación directa e indirecta ascendió a 52,966 millones de pesos, lo que representó un crecimiento real de 12.9% respecto a 2017, permitiendo ampliar la penetración financiera a segmentos tradicionalmente no atendidos con una mayor especialización. De 2013 a 2018, saldo de crédito total impulsado con IFNB en operación directa e indirecta registró una TMAC de 16.8% real.

En 2018 FIRA fomentó la vinculación de recursos de programas públicos con crédito otorgado y otros apoyos de FIRA, lo cual representó los resultados siguientes:

- El crédito de FIRA asociado a programas de apoyo a la inversión ascendió a 6,413 millones de pesos.
- El crédito de FIRA asociado a programas de apoyo al costo del financiamiento ascendió a 13,517 millones de pesos .
- El crédito de FIRA asociado a programas de garantía ascendió a 30,147 millones de pesos.

FIRA tiene como uno de sus objetivos mantener en términos reales su patrimonio. En principio se estableció que su valor al 2018 debería ser al menos igual al que tenía al cierre de 2013 en pesos constantes. Este objetivo prácticamente se logró, con un patrimonio de 2018 equivalente al 99.7% del 2013; la mínima diferencia se explica por el comportamiento no esperado de la inflación y las tasas de largo plazo en el último trimestre de 2018.





RESULTADOS POR DIRECCIONES REGIONALES

Con el objetivo de atender de manera eficiente las necesidades de los clientes, FIRA cuenta con 5 Direcciones Regionales las cuales coordinan a 31 Residencias Estatales, 88 Agencias y 5 Centros de Desarrollo Tecnológico (CDT).

Los resultados de 2018 por Dirección Regional se presentan a continuación:



Acreditados atendidos

D.R. NOROESTE
105,122

D.R. NORTE
121,266

D.R. OCCIDENTE
309,069

D.R. SUR
881,480

D.R. SURESTE
266,088



Crédito colocado de forma directa con IFNB's

D.R. NOROESTE
\$7,577mdp.
↑ 24%
2017-2018

D.R. NORTE
\$7,896mdp.
↑ 24%
2017-2018

D.R. OCCIDENTE
\$7,859mdp.
↑ 23%
2017-2018

D.R. SUR
\$6,331mdp.
↑ 21%
2017-2018

D.R. SURESTE
\$3,573mdp.
↑ 18%
2017-2018



Crédito a largo plazo

D.R. NOROESTE
\$11,831mdp.
↑ 8%
2017-2018

D.R. NORTE
\$17,869mdp.
↑ 6%
2017-2018

D.R. OCCIDENTE
\$28,436mdp.
↑ 12%
2017-2018

D.R. SUR
\$15,331mdp.
↑ 24%
2017-2018

D.R. SURESTE
\$9,131mdp.
↑ 18%
2017-2018



Proyectos sostenibles

D.R. NOROESTE
\$1,069mdp.

D.R. NORTE
\$1,105mdp.

D.R. OCCIDENTE
\$3,663mdp.

D.R. SUR
\$1,368mdp.

D.R. SURESTE
\$1,248mdp.



Población Prioritaria

D.R. NOROESTE
\$14,633mdp.
↑ 2%
2017-2018

D.R. NORTE
\$12,765mdp.
-0.4
2017-2018

D.R. OCCIDENTE
\$18,225mdp.
↑ 11.5%
2017-2018

D.R. SUR
\$14,578mdp.
↑ 5%
2017-2018

D.R. SURESTE
\$5,868mdp.
↑ 21.7%
2017-2018



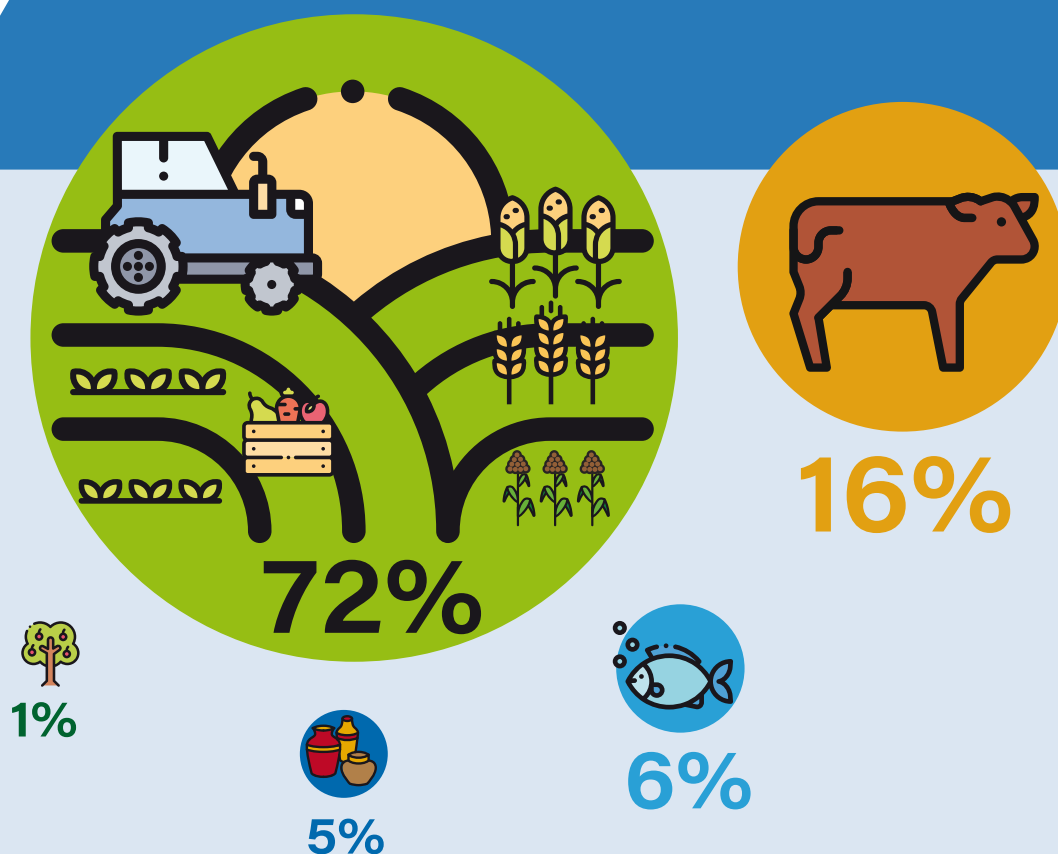
Dirección Regional Noroeste

La Dirección Regional Noroeste se integra con las Residencias Estatales Baja California, Baja California Sur, Sinaloa y Sonora.

Avance Operativo

Se registró un saldo total de financiamiento por 42,629 millones de pesos con un crecimiento real de 10.4% respecto a 2017. Durante el año se canalizó un flujo total de financiamiento de 67,263 millones de pesos, cifra que presentó un crecimiento real de 23.4% respecto a 2017.

Saldo total de financiamiento por rama, 2018
(millones de pesos)



Agricultura	\$ 30,501
Ganadería	\$ 6,694
Pesca	\$ 3,180
Forestal	\$ 79
Financiamiento Rural	\$ 2,175

El saldo total de financiamiento se distribuyó por rama de la forma siguiente:

CADENA	BAJA CALIFORNIA	BAJA CALIFORNIA SUR	SINALOA	SONORA	TOTAL
MAIZ	88	54	12,016	449	12,607
CARNE	904	21	955	2,109	3,988
TRIGO	759	6	834	2,298	3,897
JITOMATE	149	78	1,594	401	2,222
CAMARÓN	41	97	734	1,221	2,092
GARBANZO	-	17	1,325	276	1,618
PORCINO	1	-	98	1,032	1,132
CHILE	35	132	299	463	929
ALGODON	787	-	-	59	846
VID	45	-	-	769	813
BOVINO	198	1	452	7	657
FRIJOL	-	-	613	31	644
FERTILIZANTES Y OTROS INSUMOS	15	12	422	186	634
ESPARRAGO	45	49	4	460	558
RESTO DE CADENAS	2,284	835	2,860	4,013	9,992
TOTAL	5,350	1,300	22,205	13,774	42,629

Durante el 2018, se atendieron a 105,122 acreditados totales de los cuales 104,474 corresponden a la población prioritaria con un saldo de crédito por 14,633 millones de pesos. Dicho saldo presentó un crecimiento real de 1.5% con respecto a 2017.

Con el objetivo de facilitar el acceso, distribución y recuperación de los financiamientos, se impulsó el financiamiento a través de empresas Parafinancieras, Masificadoras y Entidades Financieras. El saldo de la cartera de crédito colocada de forma directa con IFNB´s fue de 7,577 millones de pesos, cifra que presentó un crecimiento real de 23.5% con respecto a 2017.

El saldo de cartera a largo plazo en esta Regional presentó un crecimiento real de 8.4% con un saldo de cartera por 11,831 millones de pesos.

El saldo de cartera de proyectos sostenibles, al cierre de 2018, fue de 1,069 millones de pesos con un crecimiento real de 17.8%. Del total de la cartera, el 59% se concentra en Sinaloa, 44% en Sonora y el 20% restante en Baja California Norte y Sur.

Acciones de fomento

Con una inversión de 787 mil pesos se continuó fortaleciendo a los IFNBs con apoyos de capacitación. Con estas acciones se consolidó su participación en el financiamiento al colocar 7,557 millones de pesos de saldo total de cartera.

Con el objetivo de facilitar el acceso, distribución y recuperación de los financiamientos, se impulsó el financiamiento a través de empresas Parafinancieras, Masificadoras y Entidades Financieras, apoyando principalmente a productores de granos, principalmente maíz y trigo. Con lo anterior, se facilitó el desarrollo de los proveedores de los agronegocios que participan.

Se destinaron recursos por 8.17 millones de pesos a asistencia técnica, consultorías, eventos de capacitación, realización de días demostrativos y misiones tecnológicas, encaminadas a elevar la productividad del sector agroalimentario a través de la agricultura sostenible en granos y el uso eficiente del agua, entre otras, en beneficio de 3,116 productores y técnicos.

En Sinaloa, se continuó con el impulso a la agricultura sostenible en maíz, con recursos que permitieron apoyar con asesoría a más de 1,500 hectáreas del ciclo agrícola otoño-invierno 2017/2018, en los municipios de Culiacán, Navolato, Angostura y Mocorito, teniendo como resultado en el primer año un rendimiento de 11.25 Ton/Ha, superior a la media de la zona de 11 Ton/Ha, con un costo de 2,791/Ton, de esta forma se mejoró la competitividad de estas empresas.

En Sonora, se impulsó la agricultura sostenible en trigo, se fomentó la conservación, nutrición balanceada, uso eficiente del agua, manejo integrado de plagas y malezas, con asesoría en 5,000 hectáreas. Se logró un ahorro en costos hasta de 1,296/Ha, que corresponde hasta el 5.9% del costo por hectárea.

En Baja California, mediante apoyos de fomento tecnológico, se impulsó la producción de trigo bajo un esquema de agricultura por contrato con enfoque de rendimiento máximo económico. A través de un programa de asesoría se obtuvo la participación de productores de trigo del valle de Mexicali, en 2,333 hectáreas se lograron ahorros en los costos de producción de 4% por hectárea.

A través del programa de Fomento Ganadero, celebrado en conjunto con SAGARPA (SADER), se fortaleció la red de bovino y cerdo con una colocación de saldo de crédito a largo plazo por 3,206 millones de pesos en la Región, dicha cifra presentó un crecimiento real de 31.5% respecto a 2017.

Acciones de cobertura

Se fomentó el uso de instrumentos de la gestión de riesgos de mercado para dar mayor certidumbre al ingreso de los productores; en la modalidad de Fortalecimiento a la Cadena Productiva, se autorizaron 30.4 millones de pesos para la compra de coberturas de 127,618 toneladas de soya, carne, porcinos, soya y trigo.

En la modalidad de incentivos a la comercialización, se otorgaron apoyos para la compra de cobertura de precios en 821,965 toneladas de maíz, trigo y algodón con un monto ejercido de 69.8 millones de pesos, a empresas comercializadoras y productoras de los estados de Sinaloa y Sonora.

Con el objetivo de dar certeza a los IF en la toma de decisiones de crédito y facilitar la incorporación de nuevos acreditados se realizaron 44 determinaciones de costos, para los principales cultivos que se siembran en la región.

Se promovieron inversiones para mitigar la volatilidad de los precios de los productos agropecuarios con alta incidencia en la inflación general, fomentando inversiones en proyectos de tecnificación de riego, repoblamiento de hato, integración de la red valor, fortalecimiento de la infraestructura de almacenamiento y de la red de frío, así como del transporte eficiente; se logró un saldo de cartera de 2,382 millones de pesos.

Acciones de preservación del medio ambiente

Se impulsó la tecnificación de 1,516 hectáreas de riego en beneficio de 166 productores, con una inversión total⁶ de 63.6 millones de pesos. Con una inversión conjunta de 14.3 millones de pesos entre FIRA, otras entidades y el acreditado se continuó promoviendo e impulsando la agricultura sostenible en granos, apoyando la adopción en poco más de 8,800 Ha.

⁶ Como inversión total, se refiere a la sumatoria de las aportaciones de FIRA, el acreditado y aportaciones de otras entidades como SAGARPA, FOGAE, FONAFOR



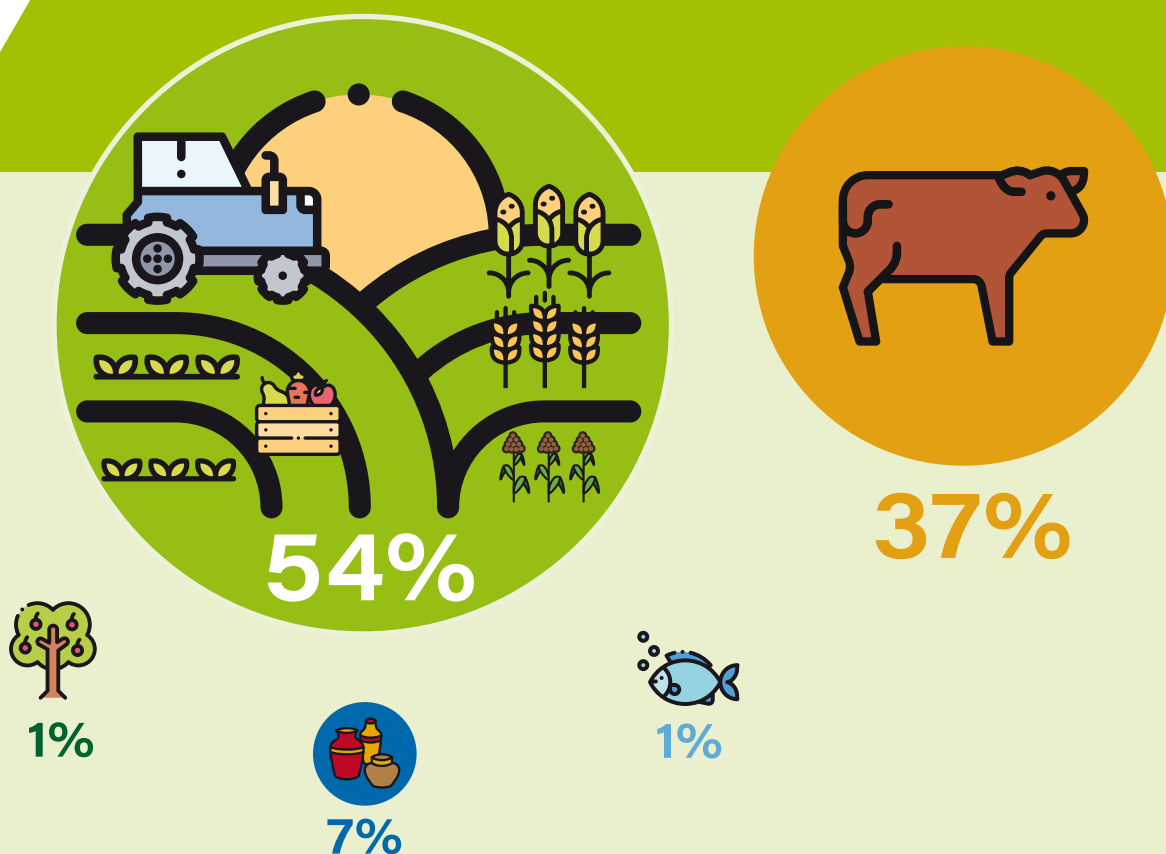
Dirección Regional Norte

La Dirección Regional Norte se integra con las Residencias Estatales Coahuila, Chihuahua, Durango, Nuevo León y Tamaulipas.

Avance Operativo

Se registró un saldo total de financiamiento por 41,017 millones de pesos con un crecimiento real de 6.4% respecto a 2017. Por otro lado, se canalizó un flujo total de financiamiento de 64,300 millones de pesos, lo con un incremento real de 20.0% respecto a 2017.

Saldo total de financiamiento por rama, 2018
(millones de pesos)



Agricultura **\$ 22,011**

Ganadería **\$ 15,342**

Pesca **\$ 61**

Forestal **\$ 557**

Financiamiento Rural **\$ 3,046**

La distribución del saldo total de financiamiento por rama fue:

CADENA	COAHUILA	CHIHUAHUA	DURANGO	NUEVO LEÓN	TAMAULIPAS	TOTAL
LECHE	6,267	775	2	2	1	7,046
MAIZ	163	3,230	228	188	746	4,555
CARNE	1,882	502	306	1,164	592	4,446
ALGODON	148	3,686	-	-	27	3,861
SORGO	2	3	-	2	3,101	3,107
NUEZ	289	1,857	17	13	-	2,175
BOVINO	397	777	57	675	121	2,026
FERTILIZANTES Y OTROS INSUMOS	168	606	2	160	99	1,035
MANZANO	23	816	2	-	-	841
NARANJO	-	-	-	580	11	592
POLLO	29	9	-	531	-	570
CAÑA DE AZUCAR	-	-	-	11	541	552
JITOMATE	168	25	25	233	9	461
FRIJOL	1	254	175	8	0	438
RESTO DE CADENAS	2,068	2,036	561	3,406	1,241	9,312
TOTAL	11,604	14,575	1,376	6,973	6,489	41,017

Durante el 2018, se atendieron a 121,266 acreditados totales de los cuales 120,563 corresponden a la población prioritaria con un saldo de crédito por 12,765 millones de pesos, cifra superior en 539 millones de pesos comparada con lo colocado en 2017.

Con el objetivo de facilitar el acceso, distribución y recuperación de los financiamientos, se impulsó el financiamiento a través de empresas Parafinancieras, Masificadoras y Entidades Financieras. El saldo de la cartera de crédito colocada con IFNB's de forma directa fue de 7,896 millones de pesos, cifra que presentó un crecimiento real de 24% con respecto a 2017.

El saldo de cartera a largo plazo en la Regional presentó un crecimiento real de 6% con un saldo de cartera por 17,869 millones de pesos.

Al cierre de 2018, el saldo de cartera de proyectos sostenibles fue de 1,105 millones de pesos, de los cuales el 51% se concentra en Chihuahua, 19% en Tamaulipas y el 31% restante en Durango, Coahuila y Nuevo León.

Acciones de Fomento

En colaboración con SAGARPA (SADER), Chihuahua fortaleció la red bovino-carne con financiamientos para el repoblamiento del hato ganadero con alrededor de 2,400 vientres bovinos. Con cargo al Programa de Estímulos a la Producción, se apoyó el establecimiento de aproximadamente 200 hectáreas de manzana.

En asesoría agrícola se canalizaron 558 mil pesos, de los cuales 100 mil pesos fueron para la red algodón, 280 mil pesos para la red de maíz y 178 mil pesos para la red leche y sus derivados.



Con el objetivo de favorecer la articulación de los productores a las redes de valor, se dio apoyo a 573 productores para su capacitación y participación en seis eventos⁷. Además, se apoyó la capacitación de productores en programas de desarrollo de proveedores. Se canalizaron 558 mil pesos para otorgar asesorías agrícolas de las redes de algodón, maíz, leche y sus derivados.

Con apoyos de SAGARPA (SADER) en el componente de Fomento Ganadero, en Coahuila se fortaleció el programa de producción eficiente de leche, por 3.4 millones de pesos para repoblar y rescatar alrededor de 540 vientres bovinos de leche. Se llevó a cabo el Encuentro Nacional de Ganaderos, Lecheros y Productores Agropecuarios (ENGALEC) 2018 con un apoyo de 174 mil pesos para la capacitación.

En la red algodón, se apoyaron a productores con asistencia técnica y capacitación por el orden de 325 mil pesos para una superficie de 800 has. Por otro lado, se invirtieron 170 mil pesos para otorgar capacitaciones a productores de las redes de nuez, manzana y bovino carne en aspectos administrativos y fiscales.

En coordinación con Instituciones y Organizaciones del sector agropecuario en Durango, se realizaron 40 eventos de capacitación y días demostrativos, con una asistencia total de 2,323 beneficiarios. Lo anterior, como el objetivo de promover y operar el Programa de Desarrollo de Proveedores en las redes de valor de maíz, cebada y ganadería, así como para detectar áreas de negocio en el sector forestal y agrícola, en particular de los cultivos de maíz forrajero, espárrago, nogal, chile y frijol.

7 Expo Agro Internacional Chihuahua, Día Internacional del Ganadero Lechero, XXI Día del Nogalero, el XV Foro Regional Ganadero, XXIV Simposium Internacional del Manzano y la III Reunión Anual sobre Manejo Regenerativo de Ranchos.

Se otorgó consultoría en ganadería a la Unión Ganadera Regional de Durango, para la estructuración de un Programa de Desarrollo de Proveedores y particularmente la gestión de una línea adicional en el esquema parafinanciero. De igual forma, se realizaron tres expos FIRA y un evento con Fundación Produce, con una asistencia de 1,500 productores, para la captación de prospectos y generación de portafolios del segmento población prioritaria.

La red bovino-carne es una de las más importantes en Nuevo León, en 2018 con recursos de SAGARPA, hoy SADER, se destinaron 6.2 millones de pesos del Programa de Fomento Ganadero, beneficiando a 44 productores, detonando financiamiento por el orden de 40 millones de pesos; por otra parte, del Programa Activos Productivos se destinaron 5 millones de pesos en beneficio de 49 productores para una derrama de 20 millones de pesos en financiamiento.

En Apoyos Tecnológicos se apoyó con el Programa de Desarrollo de Proveedores el esquema de maíz amarillo beneficiando a 35 productores con asistencia técnica y se realizaron dos días demostrativos, informando los resultados alcanzados e incentivando la participación de agricultores de Galeana, en total se destinaron 284 mil pesos.

Se apoyó con recursos para la capacitación a 25 asistentes del Consejo Estatal Agropecuario de Nuevo León en temas de administración de riesgos (precios de futuros) con un monto de 50 mil pesos. En agricultura protegida red jitomate se otorgó asesoría administrativa beneficiando a 156 productores con un monto de 62.5 mil de pesos, los financiamientos aplicaron al Programa de Población Prioritaria y FONAGA en beneficio de 12 Sociedades de Producción de Rural de Galeana, detonando financiamientos por más de 20 millones de pesos.

En Tamaulipas se implementaron tres esquemas de Desarrollo de Proveedores como acciones de fomento: en Caña de azúcar, en Naranja y en Sorgo. Al amparo de éstos, se logró cartera asociada por 790.25 millones de pesos para apoyar a 329 beneficiarios mediante una inversión en capacitación y asistencia técnica por 1.02 millones de pesos.

Se realizaron eventos de actualización en normativa, evaluación de proyectos y en la actualización de los programas y productos capacitando a 321 ejecutivos de IFNB y empresas parafinancieras, masificadoras y EFRPL.



Acciones de cobertura

En Chihuahua se operó el programa de Incentivos a la comercialización de ASERCA-FIRA con un monto de apoyo para el pago de primas para coberturas de precios por 179.8 millones de pesos, destinándose el 100% a la red maíz amarillo en la modalidad de coberturas anticipadas, para un volumen total de 990,519 toneladas, equivalente aproximadamente al 75% de la producción estatal de ese cultivo.

En Coahuila se realizaron acciones para productores de leche y avicultores en apoyo a proyectos que contribuyen a mitigar la volatilidad de precios, logrando otorgar financiamiento por \$78.0 millones de pesos en beneficio de 12 empresarios; por otra parte, en el programa de cobertura de precios se utilizaron recursos de Apoyo por 17.8 millones de pesos para el pago de primas en beneficio de 14 productores con un saldo de cartera asociado por el orden de 742 millones de pesos en financiamiento para ganado bovino de carne.

En Nuevo León se continúa apoyando los riesgos de mercado con el Componente de fortalecimiento a la cadena productiva, apoyando a productores de ganado bovino y naranja con 11 y 7.6 millones de pesos respectivamente, esto generó una derrama en financiamiento superior a los 600 millones de pesos.

Así mismo, las cadenas que inciden directamente en la volatilidad de precios tuvieron al cierre del 2018 un saldo de cartera de 34 millones de pesos, destacando bovino, naranja y papa.

En la Residencia Estatal Tamaulipas, las acciones implementadas permitieron operaciones de crédito para mitigar la volatilidad mediante el otorgamiento de 13 créditos refaccionarios por un monto de 10.8 millones de pesos para la compra de 1,024 vientres en beneficio de 13 acreditados de la población prioritaria del estado, así como el otorgamiento de un crédito refaccionario por 4 millones para una nueva bodega que permitirá incrementar la capacidad de almacenamiento de naranja producida en la región central de Tamaulipas.

Acciones en la Preservación del medio ambiente

Se impulsó el Componente de Mejoramiento Productivo de Suelo y Agua en el incentivo Sistemas de Riego Tecnificado, apoyando 2,093 hectáreas, con una inversión total de 29.14 millones de pesos en beneficio de productores de los estados de Chihuahua, Coahuila, Nuevo León y Tamaulipas. Por otra parte, se apoyaron proyectos dentro del Programa Energías Renovables (Instalación de Equipos Fotovoltaicos) por un monto total de 23.85 millones de pesos, en beneficio de 191 productores.

Se impulsó mediante crédito la Recuperación de Suelos con Degradación Agroquímica, en el Norte de Tamaulipas y sur del estado mediante créditos por un total de 21.8 millones de pesos en beneficio de 178 acreditados y una superficie de 3,195 Ha. El apoyo otorgado fue por 14.7 millones de pesos en beneficio de 32 proyectos productivos.

El saldo de cartera de proyectos sostenibles, al cierre de 2018, fue de 1,105 millones de pesos. Del total de la cartera, el 51% se concentró en Chihuahua, 19% en Tamaulipas, 15% en Coahuila, mientras que el 16% restante en Durango y Nuevo León.



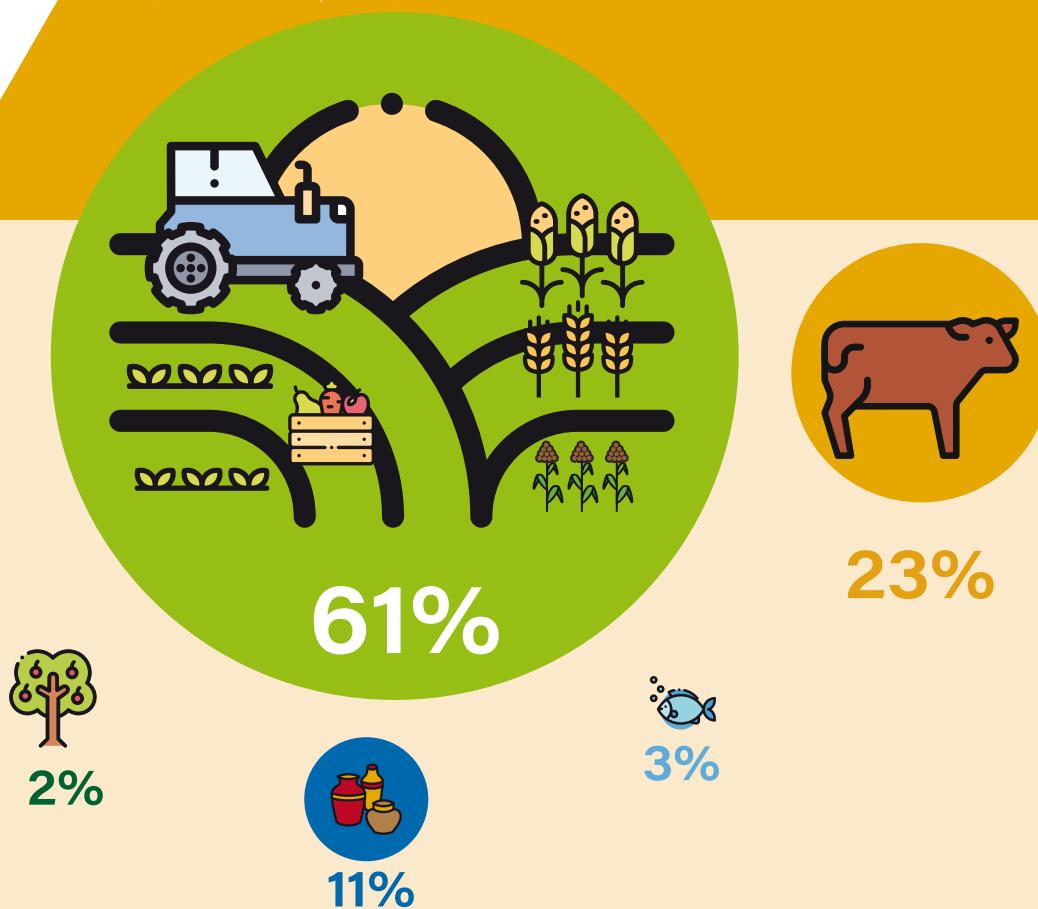
Dirección Regional Occidente

La Dirección Regional Occidente (DRO) se integra por las Residencias Estatales Aguascalientes, Colima, Guanajuato, Jalisco, Michoacán, Nayarit, San Luis Potosí, Querétaro y Zacatecas. Estos 9 estados aportan el 32.5 % del PIB Agroalimentario Nacional.

Avance operativo

El saldo total de financiamiento registró un crecimiento real de 16.1% respecto a 2017 al alcanzar un saldo de 60,064 millones de pesos. Se canalizó un flujo total de financiamiento por 86,587 millones de pesos con un incremento real de 35.4% respecto a 2017.

Saldo total de financiamiento por rama, 2018
(millones de pesos)



Agricultura **\$36,585**

Ganadería **\$13,907**

Pesca **\$1,921**

Forestal **\$811**

Financiamiento Rural **\$6,840**

La distribución del saldo total de financiamiento por rama fue:

CADENA	AGUAS-CALIENTES	COLIMA	GUANA-JUATO	JALISCO	MICHOACÁN	NAYARIT	QUERÉTARO	SAN LUIS POTOSI	ZACATECAS	TOTAL
CARNE	139	8	1,117	2,837	432	93	906	1,353	182	7,069
MAIZ	12	40	1,985	2,555	664	42	478	76	39	5,892
AGUACATE	-	27	-	639	3,113	7	-	-	-	3,786
JITOMATE	52	73	400	430	520	12	912	190	156	2,747
ARANDANO	-	-	198	1,113	637	15	10	12	-	1,985
FERTILIZANTES Y OTROS INSUMOS	54	159	333	677	548	8	118	14	67	1,979
CAÑA DE AZUCAR	-	18	-	418	-	277	-	1,002	-	1,715
LECHE	308	1	207	703	10	5	322	72	43	1,670
HUEVO	-	1	56	1,251	-	84	8	258	-	1,659
CHILE	19	18	791	248	118	45	129	86	115	1,568
FRESA	-	20	278	18	1,113	-	-	13	-	1,441
BROCOLI	766	-	399	14	5	-	50	-	0	1,235
ZARZAMORA	-	12	21	185	945	-	-	-	-	1,162
AGAVE	3	-	47	894	1	-	-	44	-	989
RESTO DE CADENAS	1,285	2,249	6,298	7,356	3,354	1,031	1,804	785	1,006	25,167
Cadena	2,638	2,627	12,132	19,338	11,458	1,620	4,737	3,905	1,609	60,064

Durante el 2018, se atendieron a 309,069 acreditados totales de los cuales 308,229 corresponden a la población prioritaria con un saldo de crédito por 18,225 millones de pesos, cifra con una variación anual real de 12% comparada con lo colocado en 2017.

Con el objetivo de facilitar el acceso, distribución y recuperación de los financiamientos, se impulsó el financiamiento a través de empresas Parafinancieras, Masificadoras y Entidades Financieras. El saldo de la cartera de crédito colocada con IFNB's de forma directa fue de 7,859 millones de pesos, cifra que presentó un crecimiento real de 23% con respecto a 2017.

El saldo de cartera a largo plazo en la Regional presentó un crecimiento real de 12% con un saldo de cartera por 28,436 millones de pesos.

Al cierre de 2018, el saldo de cartera de proyectos sostenibles fue de 3,663 millones de pesos, de los cuales el 55% se concentra en los estados de Guanajuato y Michoacán mientras que el 45% restante se localiza en los estado de Jalisco, Querétaro, Zacatecas, San Luis Potosí, Colima, Aguascalientes y Nayarit.



Acciones de fomento

Durante el 2018 se fortalecieron los Esquemas de Negocio de las principales redes de valor como ganado bovino, carne, berries, aguacate, porcicultura, limón, atún, caña de azúcar y hortalizas, a través del financiamiento y asistencia técnica, atendiendo a productores medianos y pequeños, quienes participan en esquemas de integración, innovaciones tecnológicas y desarrollo de proveedores vinculados a la agroindustria a través de empresas tractoras, orientando la inversión en áreas que mejoran la competitividad y rentabilidad de las empresas e induciendo un uso más eficiente de los recursos naturales.

Se apoyó con 52 servicios de asistencia técnica a 238 eventos de capacitación y 3 servicios de consultoría en beneficio de 15,375 solicitantes.

En la estrategia de capitalización y modernización del sector, se llevó a cabo mediante el Programas de SAGARPA (SADER) Tecnificación de Riego se tecnificaron 2,142 ha con sistemas de compuertas, aspersión y riego por goteo, en beneficio de 178 productores.

Se fortaleció el Esquema de crédito, apoyos y acompañamiento técnico a pequeños productores de Jalisco; participantes en el “Esquema FIRA - Danone”, para la proveeduría de leche - “Proyecto Margarita”, participaron 318 pequeñas empresas de los Altos de Jalisco, integradas en 15 Cooperativas, con 14 técnicos. En los últimos 3 años se incrementó la productividad por vaca en un 17%, por efecto de la asesoría y la inversión, además de incrementar el número de vientres de los productores que participan en el programa; se ha incrementado 2.5 veces más ingreso de los productores.

En la zona de influencia de esta Regional, existen 102 Sociedades Cooperativas de Ahorro y Préstamo en México (SCAP), su cartera asciende a 58,668 millones de pesos y atienden 5.1 millones de socios a través de 1,486 sucursales. El saldo de cartera al cierre de 2018 fue de 508.9 millones de pesos. Existe una gran oportunidad para fortalecer la relación de negocios con éstas, incluyendo el Programa de Financiamiento a la Agricultura Familiar (13 SCAP autorizadas para operar PROAF).

En el Portal Administración de Unidades Agrícolas de FIRA, se continúa con la implementación del sistema informático para la administración de unidades agrícolas para administrar costos e ingresos en unidades de producción.

La DRO en 2018 invirtió en apoyos de Fomento tecnológico 20.3 millones de pesos, los cuales fueron canalizados principalmente a esquemas masificados; asimismo se registraron 269 técnicos externos y 21 despachos de asesoría técnica.

Acciones de cobertura

Las cadenas que inciden en la volatilidad de precios tuvieron al cierre del 2018 un saldo de cartera de 4,095 millones de pesos; los mayores incrementos respecto a los saldos de cartera de 2017 fueron carne de res (292%), carne de cerdo (23%) y caña de azúcar (527%).

Se realizaron 117 determinaciones de costos de cultivo utilizando la herramienta denominada Agrocostos, con las cuales los intermediarios financieros facilitaron los análisis de rentabilidad e incorporación de nuevos acreditados.

Se aprovecharon los recursos de los Programas Especiales de apoyo en tasa, apoyo en la prima de garantía, Programa Permanente de Apoyo a Zonas Afectadas por Desastres Naturales, Apoyos complementarios de la SAGARPA (SADER) y otros programas como coberturas de precio para dar mayor certidumbre y condiciones más competitivas.

Acciones en la preservación del medio ambiente

FIRA continúa desarrollando acciones para impulsar y apoyar la productividad y competitividad de productores, propiciando el reforzamiento de sus vínculos de negocio con las industrias regionales interesadas en consolidar su proveeduría. Las acciones, incluyen la innovación tecnológica hacia los principios de "agricultura sustentable", optimizando recursos y procurando un impacto ambiental favorable, lo que repercute en más productividad, ahorro de costos y mayores utilidades a productores. El grano producido cumple con las condiciones y parámetros de calidad requeridos por las industrias.

Jalisco también es líder en producción de leche, en este rubro se incentivó a productores integrados dentro del proyecto Margarita a través de crédito y algunos apoyos de SAGARPA (SADER), para invertir en Ecotecnologías, como calentadores solares, paneles fotovoltaicos para generación de energía eléctrica y biodigestores para reducir el impacto al ambiente de la actividad lechera, estas inversiones las desarrollaron pequeños productores de leche.

Para la capacitación, demostración y difusión de las innovaciones tecnológicas referidas, durante 2018, en Jalisco se promovieron y apoyaron 29 eventos de capacitación y demostración en campo, resultando capacitados 45 técnicos asesores y participando 1,570 productores, en las 2 cadenas maíz y leche.

En cinco organizaciones importantes, distribuidas en regiones representativas para la producción de maíz en el Estado se implementó un esquema de crédito, innovación y acompañamiento en el que participaron 6 técnicos, 250 productores y 3 industrias líderes. Los resultados en rendimiento, calidad de grano y rentabilidad al productor fueron superiores a lo tradicional. Estos resultados y el interés de productores e industrias facilitarán la adopción de las innovaciones promovidas y serán base para consolidar esquemas de proveeduría entre productores e industrias locales, con beneficio mutuo.





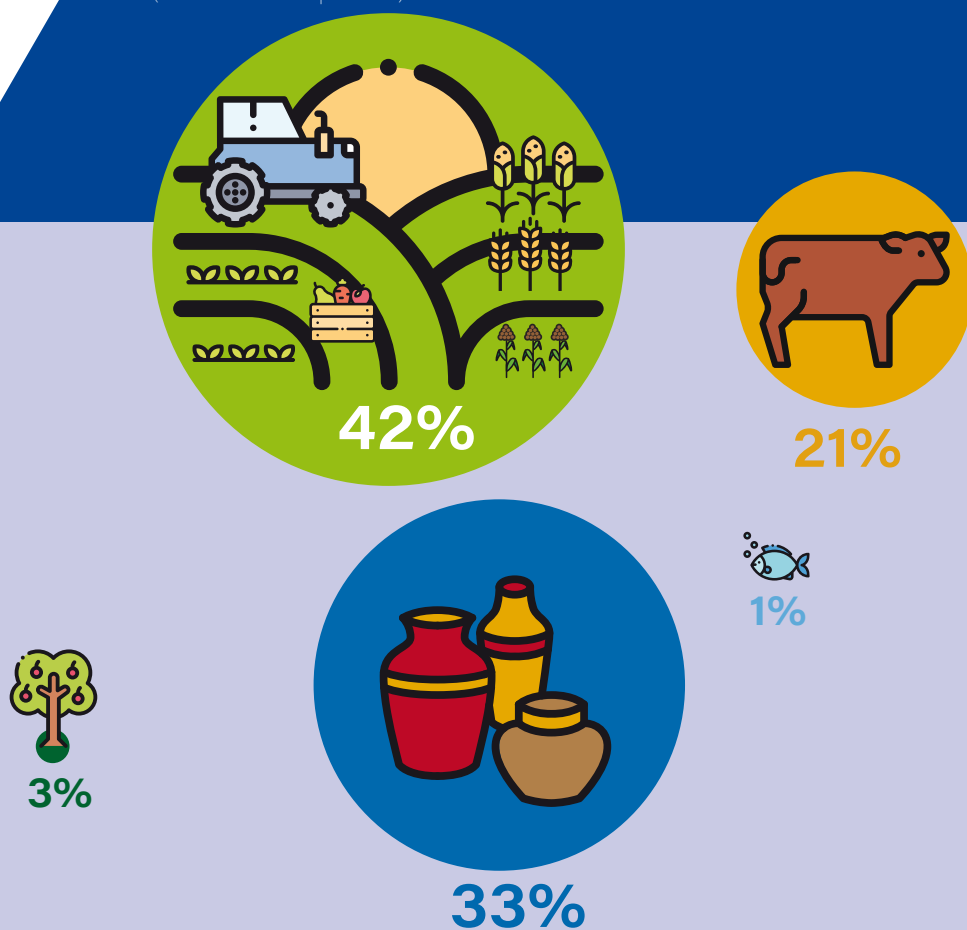
Dirección Regional Sur

La Dirección Regional Sur se integra con las Residencias Estatales: Estado de México, Hidalgo, Guerrero, Morelos, Oaxaca, Puebla, Tlaxcala y Veracruz.

Avance operativo

El saldo total de financiamiento registró un crecimiento real 10.5% con respecto a 2017 alcanzando 36,061 millones de pesos. Se canalizó un flujo total de financiamiento de 50,088 millones de pesos lo que significó un incremento real de 13.5% respecto a 2017.

Saldo total de financiamiento por rama, 2018
(millones de pesos)



Agricultura **\$15,087**

Ganadería **\$7,584**

Pesca **\$387**

Forestal **\$970**

Financiamiento Rural **\$12,033**

La distribución del saldo total de financiamiento por rama fue:

CADENA	ESTADO DE MÉXICO	GUERRERO	HIDALGO	MORELOS	OAXACA	PUEBLA	TLAXCALA	VERACRUZ	TOTAL
CAÑA DE AZUCAR	5	-	-	82	883	449	1	1,962	3,381
CARNE	169	24	65	37	28	99	0	2,557	2,980
LECHE	1,467	0	29	45	4	303	12	40	1,900
CAFÉ	7	2	13	-	350	449	-	987	1,808
MAIZ	825	65	53	166	28	101	29	481	1,748
SERVICIOS DE CONSTRUCCION	72	107	72	-	3	136	61	686	1,136
CONSTRUCCION COMERCIAL	-	0	135	-	-	239	492	144	1,011
ALGODON	313	-	39	-	-	398	-	-	749
JITOMATE	69	7	13	239	57	323	1	1	710
FERTILIZANTES Y OTROS INSUMOS	149	39	102	31	5	52	12	171	560
CARNE-LECHE (DOBLE P)	1	29	0	36	30	4	0	434	536
TRANSPORTE PRODUCTOS AGRICOLAS	460	-	-	7	-	1	-	64	531
NARANJO	18	-	-	-	-	5	-	476	500
PORCINO	102	0	0	0	4	320	21	38	486
AZUCAR	456	-	3	-	-	21	-	-	479
RESTO DE CADENAS	7,952	490	1,589	500	1,706	1,883	437	2,988	17,546
Cadena	12,063	765	2,113	1,143	3,098	4,783	1,066	11,029	36,061

Fuente: FIRA



En saldos de cartera en la población prioritaria hubo un incremento del 10% respecto al 2017, alcanzando un monto de 14,578 millones de pesos; en el caso de saldo de cartera en crédito refaccionario se alcanzó un monto de 15,331 millones de pesos, un 30% más respecto a 2017.

Durante el 2018, se atendieron a 881,480 acreditados totales de los cuales 881,093 corresponden a la población prioritaria con un saldo de crédito por 14,578 millones de pesos, cifra superior en 1,335 millones de pesos comparada con lo colocado en 2017.

Con el objetivo de facilitar el acceso, distribución y recuperación de los financiamientos, se impulsó el

financiamiento a través de empresas Parafinancieras, Masificadoras y Entidades Financieras. El saldo de la cartera de crédito colocada con IFNB's de forma directa fue de 6,331 millones de pesos, cifra que presentó un crecimiento real de 21% con respecto a 2017.

El saldo de cartera a largo plazo en la Regional presentó un crecimiento real de 24% con un saldo de cartera por 15,331 millones de pesos.

Al cierre de 2018, el saldo de cartera de proyectos sostenibles fue de 1,368 millones de pesos, de los cuales 32% se concentra en Veracruz, 21% en Puebla, 20% en Oaxaca mientras que el 27% restante en Morelos, Estado de México, Hidalgo, Tlaxcala y Guerrero.



Fomento Financiero:

La implementación de estos programas dio como resultado un incremento en la productividad de pequeñas y medianas empresas. Entre otros resultados, se logró la renovación de 500 hectáreas de cafetales con variedades resistentes a la roya en los Estados de Veracruz y Puebla, atendiendo a 258 pequeños productores, se incrementó la producción de cebada a 2.5 toneladas por hectárea, en bovinos en el Estado de Veracruz se logró una mayor la producción de leche a más de 300 litros por lactancia y se incrementó la fertilidad a 80% en promedio, en la producción de caña de azúcar se lograron incrementos de 5 toneladas por hectárea, en la producción de jitomate en invernadero se alcanzaron producciones de 270 toneladas por hectárea.

Fomento Tecnológico

Los apoyos tecnológicos están dirigidos principalmente a la población prioritaria, se beneficiaron a más de 30,836 productores los cuales están ligados a proyectos estratégicos y redes de valor prioritarias como son: Esquema Cebada, Esquema Bovinos Carne, Esquema Renovación de Cafetales, Esquema caña de azúcar y Esquema maíz alto rendimiento, entre otros. Durante el 2018 se realizaron 501 apoyos tecnológicos por 46.66 millones de pesos.

Programas Externos

Durante 2018 se apoyaron 176 proyectos con recursos complementarios a los créditos por 198.83 millones de pesos.

PROGRAMA SAGARPA	MONTO EJERCIDO (MILLONES \$)	BENEFICIARIOS
DRENAJE MEJORAMIENTO PRODUCTIVO DE SUELO Y AGUA	1.21	7
RIEGO MEJORAMIENTO PRODUCTIVO DE SUELO Y AGUA	4.28	14
ACTIVOS PRODUCTIVOS Y AGROLOGÍSTICA	8.60	864
CAPITALIZACIÓN PRODUCTIVA AGRÍCOLA	19.16	646
COMPONENTE DE ENERGÍAS RENOVABLES	11.35	44
DESARROLLO PRODUCTIVO DEL SUR SURESTE Y ZONAS ECONÓMICAS ESPECIALES	36.63	284
PROCAFÉ E IMPULSO PRODUCTIVO AL CAFÉ	15.19	1,472
FOMENTO GANADERO	102.40	633
TOTAL	198.83	3,964

Este tipo de apoyos potencializa el crédito a pequeñas y medianas empresas, enfocado principalmente a inversiones de largo plazo, además de tener una mejor administración del riesgo por parte de los intermediarios financieros.

Acciones de Coberturas.

En la Regional Sur se han implementado acciones para mitigar la volatilidad de los precios en esquemas de proveeduría en productos, clasificados por FIRA dentro del programa de Volatilidad, como son: Leche con Alpura, Carne de Pollo con Pilgrims, Jitomate con equipamiento de invernaderos para estabilizar precios. Esquema de proveedores de bovinos carne con Veracarne, en caña de azúcar, naranja y en producción de aguacate.

En la regional del Sur se cuenta con un saldo de cartera de 4,013 millones de pesos en conceptos de inversión de productos para la reducción de la volatilidad. Así mismo se implementó el Programa de Fortalecimiento a la Cadena Productiva en las Redes Café en Puebla, maíz y sorgo en el Estado de Morelos.

Acciones de preservación del medio ambiente.

FIRA implementó el Programa especial de Proyectos sostenibles, con un saldo de cartera por 1,368 millones de pesos, siendo las principales redes atendidas Leche, Carne, Caña de azúcar y Naranja.

Se realizaron acciones de promoción a empresas con el fin de desarrollar proyectos que consideren un manejo ambiental adecuado.



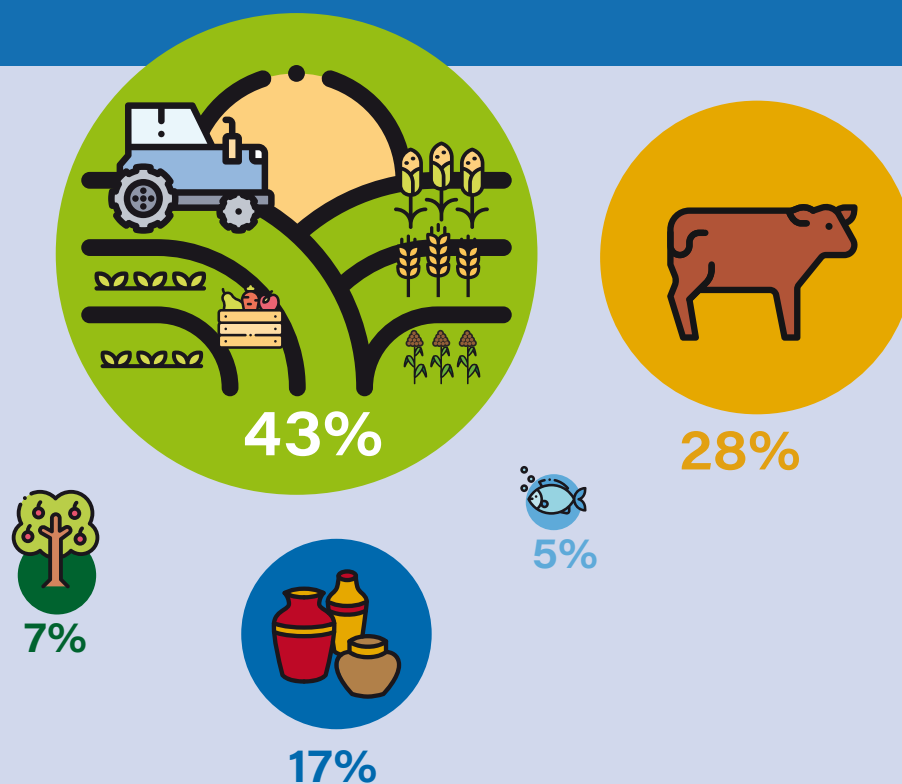
Dirección Regional Sureste

La Dirección Regional Sureste se integra con las Residencias Estatales, Campeche, Chiapas, Quintana Roo, Tabasco y Yucatán.

Avance operativo

El saldo total de financiamiento registró un crecimiento real de 16.3% con respecto a 2017 alcanzando 15,738 millones de pesos. Se canalizó un flujo total de financiamiento 19,331.5 millones de pesos, lo que representó un incremento real de 12.2%.

Saldo total de financiamiento por rama, 2018 (millones de pesos)



Agricultura **\$6,796**

Ganadería **\$4,401**

Pesca **\$741**

Forestal **\$1,122**

Financiamiento Rural **\$2,678**

La distribución del saldo total de financiamiento por rama se presenta a continuación:

CADENA	CAMPECHE	CHIAPAS	QUINTANA ROO	TABASCO	YUCATÁN	TOTAL
CARNE	203	621	28	419	1,760	3,031
CAFÉ	-	1,465	1	-	-	1,467
CAÑA DE AZUCAR	754	274	12	380	-	1,420
PALMA ACEITERA	166	915	-	274	-	1,355
MAIZ	103	149	15	51	583	902
TECA	734	15	-	91	-	839
CARNE- LECHE(DOBLE P)	10	283	5	215	6	519
SERVICIO DE ALIMENTACION Y HOSPEDAJE	-	2	470	-	1	472
PLATANO	-	165	0	126	-	291
SOYA	221	6	12	-	7	246
PULPO	33	-	0	-	192	225
CAMARÓN	21	12	179	-	-	212
SERVICIOS DE CONSTRUCCION	-	144	-	41	15	201
MIEL	32	5	1	-	154	192
RESTO DE CADENAS	307	678	263	677	815	2,740
TOTAL	2,630	5,483	1,125	2,614	3,886	15,738

Durante el 2018, se atendieron a 266,088 acreditados totales de los cuales 265,913 corresponden a la población prioritaria con un saldo de crédito por 5,868 millones de pesos, cifra superior en 1,247 millones de pesos comparada con lo colocado en 2017, con un crecimiento real de 21%.

Con el objetivo de facilitar el acceso, distribución y recuperación de los financiamientos, se impulsó el financiamiento a través de empresas Parafinancieras, Masificadoras y Entidades Financieras. El saldo de la cartera de crédito colocada con IFNB's de forma directa

fue de 3,573 millones de pesos, cifra que presentó un crecimiento real de 18% con respecto a 2017.

El saldo de cartera a largo plazo en la Regional presentó un crecimiento real de 18% con un saldo de cartera por 9,131 millones de pesos.

El saldo de cartera de proyectos sostenibles fue de 1,248 millones de pesos, de los cuales el 47% se concentra en Campeche, 33% en Yucatán y el 20% restante en Tabasco, Chiapas y Quintana Roo.



Acciones de fomento

La diversificación de actividades ha sido una estrategia permanente para generación de crédito en el Sureste. En lo particular, en el crédito de largo plazo, el saldo al cierre de 2018 fue de 9,127.3 millones de pesos, tuvo un crecimiento real del 18.3% con respecto a 2017 y una participación del 58% del saldo total, ratificándose con ello, la confianza y la oportunidad de negocios que presenta en las diferentes redes de valor, principalmente en plantaciones forestales, extractoras de aceite, inventario ganadero, caña de azúcar, café, banano, granjas porcícolas, transporte pecuario y negocios rurales, que incluyen las atendidas en el sector turístico y servicios.

Los saldos de cartera para el sector forestal se ubicaron en 1,121.8 millones de pesos; de este monto, 692.0 millones de pesos fueron para proyectos sostenibles

dirigidos a la capitalización del sector mediante créditos refaccionarios para el establecimiento y/o mantenimiento de 25,212 Ha en los estados de Campeche, Tabasco y Chiapas para la producción de teca, hule, melina, caoba y otras especies forestales.

Se mantiene con mucho dinamismo el Programa de Establecimiento y Mantenimiento de Palma de Aceite la cual al cierre de ese ejercicio se tenía un saldo de 1,355.4 millones de pesos, de los cuales 549.2 millones de pesos se destinaron al establecimiento en campo de palma y 806.1 millones de pesos a la industria de la extracción de aceite, en los estados de Tabasco, Campeche y Chiapas.

Los apoyos de Fomento Tecnológico en la adopción y transferencia de tecnologías, se ejercieron 30.03 millones de pesos que coadyuvaron en el fortalecimiento técnico



de pequeños productores, asesores y otros actores que participan en las redes mencionadas; así mismo mediante la capacitación, demostración, reembolso de costos de asesorías se formaron y actualizaron permanentemente a sujetos de crédito, mejorando los

parámetros productivos de sus unidades productivas y logrando una mayor eficiencia con disminución de costos. De dichos recursos, 14.3 millones de pesos, se canalizaron al impulso de 9 Programas de Desarrollo de Proveedores donde participaron 4,897 productores.

Acciones de cobertura

Las acciones que se implementaron en el Sureste para mitigar la volatilidad de precios se enfocaron en las redes y acciones siguientes:

Impulsar y consolidar productividad de la red de carne de cerdo, donde el crédito canalizado en 2018 fue de 484.3 millones de pesos y se destacó el financiamiento a zahúrdas, biodigestores, instalaciones y equipos amigables con el medio ambiente, entre los más importantes, con lo que el saldo al cierre de dicho ejercicio, se ubicó en 1,263.4 millones de pesos.

En la red de carne de res, el crédito operado en 2018 fue de 448.4 millones de pesos y se destacó el financiamiento a vientres, bovino para engorda y gastos de engorda, entre los más importantes, con lo que al cierre de ejercicio el saldo para impulsar la productividad de esta red, se ubicó en 747.3 millones de pesos.

En lo que se refiere al azúcar, el crédito canalizado en 2018 fue de 289.7 millones de pesos y se destacó el financiamiento de instalaciones, maquinaria y equipo diverso para mejorar productividad y modernizar

procesos; bodegas y almacenes, destaca también el crédito a la cosecha de agua para riego agrícola, cosechadoras, equipo de transporte, riego y maquinaria agrícola, entre otros.

En la red maíz, el saldo de crédito operado con el que se contribuye a mejorar la productividad y el almacenamiento fue de 230.4 millones de pesos y se destacó el financiamiento al campo con sistemas y equipos de bombeo diversos, así como, silos, bodegas y almacenes, entre los más importantes.

También se participó en acciones para fomentar la diversificación geográfica, productividad y almacenamiento de Plátano, Huevo, Leche, Limón y Calabacita, que en conjunto sumaron un saldo de crédito operado en 2018 de 69.0 millones de pesos

En el ámbito de fortalecimiento a la cadena, se generaron 15 proyectos con recursos provenientes de SAGARPA (SADER), de los cuales en el ejercicio 2018 se apoyó 1 proyecto por un monto de 1.52 millones de pesos, generando financiamientos en el orden de 83.15 millones de pesos al cierre del año 2018, se apoyaron las redes de valor café y avicultura en el estado de Chiapas, los 14 proyectos restantes se tienen previsto apoyar con los apoyos SAGARPA (SADER) entre los meses de marzo a junio de 2019.

Acciones en la preservación del medio ambiente

Para contribuir a la reducción del impacto de las actividades productivas en el medio ambiente, FIRA participó mediante créditos refaccionarios en el establecimiento y/o mantenimiento de las plantaciones forestales de maderas con alto valor comercial ya mencionadas. Además, se realizaron otras acciones encaminadas a mitigar los efectos al medio ambiente en la producción de maíz, carne, limón, plátano, soya, mango, café, entre otras. En conjunto la suma del financiamiento en proyectos sostenibles al cierre del 2018 alcanzó 556.0 millones de pesos.

En materia de sustentabilidad pecuaria, se benefició un total de 13 productores porcícolas del estado de Yucatán, con una inversión total de 21.6 millones de pesos, de los cuales se otorgaron financiamientos refaccionarios por 10.0 millones de pesos y apoyos con recursos SAGARPA (SADER) por 5.0 millones de pesos en el componente de Sustentabilidad Pecuaria del programa de Fomento Ganadero, apoyando principalmente los sistemas de biodigestión.



ESTRATEGIA PARA MITIGAR LA VOLATILIDAD DE LOS PRECIOS DE LOS PRODUCTOS AGROPECUARIOS

Durante 2018, FIRA continuó implementando la estrategia de financiamiento para contribuir a mitigar, a mediano plazo, la volatilidad de los precios agropecuarios. Al cierre de 2018, el programa muestra un flujo total de financiamiento de 11,382 millones de pesos, entre las tres estrategias implementadas:

- **Productividad (9,169 millones de pesos),**
- **Almacenamiento (1,481 millones de pesos) y,**
- **Diversificación geográfica (732 millones de pesos)**

Las cadenas en que se operaron mayores montos fueron:



Carne de res (51%)



Leche (15%)



Azúcar (10%).

De esta manera, en los últimos años se puede observar, en términos generales, una disminución en la volatilidad de los precios agropecuarios al consumidor, impulsada primordialmente por los precios de productos pecuarios.

Evolución de la volatilidad en productos seleccionados

Producto	(Medida de volatilidad)						(Misma medida, índice 2013=100)						Cambio 2013-2018
	2013	2014	2015	2016	2017	2018	2013	2014	2015	2016	2017	2018	
Agropecuarios	0.05	0.03	0.02	0.01	0.05	0.03	100	65.4	53.1	28.4	99.8	68.4	-31.6
Frutas y Verduras	0.09	0.06	0.04	0.06	0.11	0.07	100	61.9	43.8	62.2	119.0	72.6	-27.4
Pecuarios	0.05	0.04	0.05	0.02	0.01	0.02	100	79.5	113.1	41.9	23.1	36.7	-63.3
Maíz	0.02	0.00	0.00	0.01	0.01	0.01	100	10.8	19.1	66.6	34.1	34.4	-65.6
Trigo	0.02	0.01	0.01	0.01	0.01	0.01	100	29.1	27.7	39.9	63.6	37.2	-62.8
Pollo	0.06	0.03	0.05	0.04	0.02	0.02	100	54.6	83.3	68.6	33.7	36.9	-63.1
Huevo	0.17	0.03	0.12	0.10	0.06	0.11	100	17.6	68.8	57.0	35.8	64.8	-35.2
Carne de res	0.02	0.06	0.04	0.02	0.01	0.01	100	269.1	206.1	101.8	67.0	39.3	-60.7

Fuente: FIRA con datos de INEGI.

* La volatilidad se mide por medio de una fórmula utilizada por la FAO de la siguiente manera: desviación estándar de la diferencia de los logaritmos en t y t-12.

Asimismo, algunos productos cuyos precios exhiben mayor volatilidad, muestran indicios de diversificación geográfica.

Índice HH1/ de Concentración Geográfica de Siembras y Producción Pecuaria						
Producto	2013	2014	2015	2016	2017	2018
Aguacate*	5,385	5,337	5,315	5,379	5,363	5,333
Huevo	3,166	3,261	3,270	3,459	3,436	3,292
Jitomate*	1,644	1,101	1,863	806	775	785

Fuente: FIRA con datos de SIAP-SAGARPA.

*Avance de siembras correspondientes al ciclo Perenne y Primavera-Verano, cifras a diciembre de cada año.

1/ Este indicador mide la concentración de la siembra por estado. Es la suma de la participación de cada estado en la siembra nacional, elevada al cuadrado. Así, un valor de 10,000 significa que un estado concentra el 100% de la producción nacional. Un valor cercano a "cero" habla de diversificación en la producción nacional.

De igual manera, se observan avances en el tema de productividad, particularmente a lo que se refiere a la producción de hortalizas bajo riego.

Producción Bajo Riego (Porcentaje de la producción total)						
Producto	2013	2014	2015	2016	2017	2018
Jitomate	94.3	93.9	94.6	96.2	96.1	96.5
Tomate Verde	77.8	82.2	85.2	86.3	84.9	84.9
Limón	62.3	62.3	62.6	61.3	64.5	65.5

Fuente: FIRA con información de SIAP-SAGARPA.

*Corresponde al volumen de producción de cada año agrícola a diciembre de cada año.



CENTROS DE DESARROLLO TECNOLÓGICO (CDT)

Desde su origen, FIRA ha asociado el financiamiento con procesos de transferencia de tecnología con la finalidad de promover el aprovechamiento sostenible de los recursos. Las actividades que se realizan para dicha transferencia tecnológica son la validación, demostración, divulgación, capacitación y asesoría, y se llevan a cabo a través de los Centros de Desarrollo Tecnológico (CDT).

Los CDT tienen como objetivo dinamizar el proceso de adopción de nuevas tecnologías y mejores prácticas, que permitan incrementar la eficiencia de los sectores agroalimentario y rural del país. Actualmente FIRA cuenta con 5 CDT los cuales son coordinados a través de las Direcciones Regionales, los principales resultados en 2018 fueron:



CDT Tezoyuca

En 2018, a través de los distintos servicios que brinda, el CDT "Tezoyuca" logró dar atención a un total de 3,877 participantes a cursos, consultorías, eventos demostrativos, visitas guiadas, estancias, prácticas profesionales, servicio social y reuniones de trabajo relacionadas con el desarrollo y fortalecimiento de distintas redes de valor. La población atendida estuvo compuesta por un 29% de mujeres y un 71% hombres, siendo productores, prestadores de servicios profesionales, ejecutivos de intermediarios financieros, funcionarios, líderes de organizaciones, investigadores, empresarios y estudiantes.

Se atendieron 2,233 participantes a través del desarrollo de 60 eventos relacionados con aspectos técnicos, financieros, organizativos, administrativos y de gestión.

Dentro de esta actividad, sobresalen los 695 ejecutivos de intermediarios financieros capacitados en aspectos financieros y normativa FIRA enfocados a ampliar los servicios financieros y disminuir los puntos de riesgos operativos. Por otra parte, la capacitación de 287 productores y personal técnico de organizaciones gremiales, enfada al fortalecimiento de competencias para mejorar el desarrollo y capitalización de sus empresas, para que en un mediano plazo puedan lograr el acceso al financiamiento formal.

Se brindó atención a 1,044 asistentes a Eventos Demostrativos, Visitas Guiadas y Adiestramientos, entre los que encontramos productores, prestadores de servicios especializados, personal docente y estudiantes de carreras afines.

Asimismo, se trabajó en el fortalecimiento de competencias de 27 estudiantes de nivel técnico y licenciatura de distintos centros educativos como: Universidad Autónoma de Chapingo, Universidad Autónoma de Morelos, Universidad Autónoma de Querétaro, Colegio Superior Agropecuario de Guerrero, Universidad Politécnica de Morelos, Universidad Tecnológica de E. Zapata, Tehuacán y Valle de México y distintos Institutos Tecnológicos.

Con la finalidad de brindar el apoyo a las distintas redes de valor del estado de Morelos, se realizaron 16 reuniones de trabajo con la asistencia de 573 productores, líderes de organizaciones, Prestadores de servicios especializados y funcionarios de distintas dependencias relacionadas con el sector agropecuario y rural.

Se trabajó con diferentes instituciones y dependencias como: Instituto Nacional de Investigaciones Forestales, Agrícolas y Pecuarias (INIFAP), Colegio de Postgraduados (C.P), Universidad Autónoma de Chapingo (UACH), Servicio Nacional de Sanidad, Inocuidad y Calidad Agroalimentaria (SENASICA), Centro Internacional de Mejoramiento de Maíz y Trigo (CIMMYT), Instituto de Ciencias Físicas (ICF - UNAM), Instituto de Biotecnología (I.B_UNAM), Instituto de Ciencias Biomédicas (I.C.B_UNAM) y Jardín Botánico (J.B_UNAM) y Empresas privada. Así mismo, se realizaron trabajos con la Secretaria de Agricultura, Ganadería, Desarrollo Rural, Pesca y Alimentación (SAGARPA), Secretaria de Desarrollo Agropecuario del Estado de Morelos (SEDAGRO), Sistemas Producto y organización gremiales como: Unión Nacional de Trabajadores Agrícolas (UNTA) y la Coalición de Organizaciones Democráticas Urbanas y Campesinas (CODUC).

Con relación al impacto de los servicios brindados, la encuesta arrojó los resultados siguientes:

- **87%** de los consultores encuestados manifestaron que la capacitación recibida les generó un impacto en beneficio de los servicios que prestan.
- **77%** de los productores encuestados manifiestan haber aplicado por lo menos un componente tecnológico, lo cual les ha causado un beneficio en sus empresas.

En busca de obtener un mejor manejo de los recursos y contribuir para conservar el patrimonio institucional, en el presente ejercicio, se logró obtener una relación costo- beneficio (B/C) de 1.11.

CDT La Noria

Durante el ejercicio 2018, en el CDT La Noria se tuvo una afluencia total de 994 asistentes en los eventos de capacitación, días demostrativos y visitas guiadas, en 33 eventos realizados, representados por un 6% de estudiantes, 14% técnicos y 80% productores de la región.

En la impartición de eventos se contó con la participación de técnicos del Programa de Desarrollo de Proveedores en temas como el Simulador de Agronegocios, se impartieron los eventos de inseminación artificial en ganado bovino, manejo racional de praderas, dietas para becerros en pastoreo, agricultura de precisión en el cultivo de caña, sorgo y maíz forrajeros, sistema de manejo integral de ganado bovino, entre otros, logrando ingresos del orden de los 277,506 pesos alcanzando una rentabilidad de 1.4

Se impartieron días demostrativos para dar a conocer estrategias para enfrentar la época de sequía como el establecimiento de bancos de biomasa y proteína, la elaboración de silos de pastel para la conservación del forraje, los cuales se realizaron en las instalaciones del CDT, y en los ejidos y empresas ganaderas cercanas.

En el área de consultoría, se continuó con la coordinación con la empresa Earthnote para el establecimiento de una parcela de súper sorgo con una superficie de 1.25 Has bajo riego por cintilla, con fertilización, tanto en PV como en OI, para su validación y transferencia a productores de la región, logrando que más de 93 productores incorporaran nueva tecnología en sus empresas.

En coordinación con la Agroindustria CITROFRUT, se continuó la promoción y operación del programa de desarrollo de proveedores de cítricos para el sur de Tamaulipas, norte de Veracruz y oriente de San Luis Potosí.



En coordinación con los ingenios azucareros de Mante y Xicoténcatl, así como la agencia Tampico, se puso en marcha el programa de desarrollo de proveedores de caña de azúcar.

En coordinación con la empresa GUSI y su parafinanciera, se promovió el esquema de financiamiento para el desarrollo de proveedores y se capacitó a productores en mejores tecnologías de producción.

Finalmente, en 2018 la unidad de bovinos presenta un total de 243 UAA, lo que significa que en la unidad se cuenta con una carga de 1.74 UA/Ha, es decir, se incrementó sustancialmente la carga animal contra el año 2017. Es importante mencionar que se ha venido ajustando la carga animal, gracias a la utilización de los sistemas de pastoreo intensivo tecnificado y racional vousin. En la unidad doble propósito se tuvo un incremento en la producción de leche del 41% comparado con el año anterior produciendo un total de 63,636 litros de leche que representa el 41% de los ingresos de esta unidad, derivado del resultado de programas como inseminación

artificial el cual un arrojó un 55% de eficiencia y que fue reforzado con monta natural.

Los ingresos totales de las unidades productivas del CDT incrementaron un **32%** respecto del año anterior, siendo estos del orden de 1.12 millones de pesos.

CDT Salvador Lira López

El CDT "Salvador Lira López", localizado en Morelia, Michoacán, tiene como estrategia impulsar la adopción de paquetes tecnológicos que ahorren costos e incrementen la productividad, apoyando el objetivo Institucional de "Fomentar el crédito a largo plazo para impulsar la productividad de los productores rurales".

El CDT "Salvador Lira López", tiene como Estrategia impulsar la adopción de paquetes tecnológicos que disminuyan costos e incrementen la productividad;



contribuyendo a fomentar el crédito a largo plazo para impulsar la competitividad de los productores. Se realizaron 39 eventos de formación empresarial otorgados a grupos de interés institucional. En capacitación virtual se realizaron 19 eventos para la formación de socios de negocio de FIRA - intermediarios financieros Bancarios y No bancarios, atendiendo a 1,163 participantes en total.

En eventos de tipo presencial, se realizaron 20 cursos siendo 9 financieros y 11 técnicos, con 297 asistentes. El modelo de negocio se enfocó a validar y promover tecnologías como: uso eficiente del agua y fertilizantes, manejo sustentable de plagas y enfermedades, fertilización biológica del suelo, uso de insectos benéficos (abejorros) para polinización, insectos depredadores de araña roja en fresa. Estas tecnologías están relacionadas con las curvas de rentabilidad, incremento en calidad de cosechas, disminución en costos de producción y uso eficiente de los recursos naturales (agua, energía y suelo).

CDT Villadiego

El CDT Villadiego, realizó 29 eventos de capacitación y 42 demostraciones, con 2,039 asistentes. Se atendieron redes de valor en las cuales participaron empresas tractoras, centros de investigación, compañías semilleras y empresas proveedoras de insumos. En trigo, se validaron seis nuevas variedades harineras resistentes a roya, con rendimientos superiores a 8.0 ton/ha, reducción de costos en 45%, 34% mayor relación beneficio-coste y contenido de proteína del 12 al 14%. En maíz se logró una rentabilidad 47% mayor que el sistema convencional, 32% de reducción de costo por tonelada de grano y 2.6 veces más utilidad. En sorgo se validaron híbridos con tolerancia a pulgón amarillo obteniendo rendimiento promedio de 9.3 ton/ha, y en cebada con riego por goteo se incrementaron los rendimientos, la rentabilidad y reducción en costo unitario del 29%, 12% y 11%, respectivamente, en comparación con riego rodado.

El CDT diseñó tecnologías para atender necesidades de empresas como Bimbo y Grupo Modelo. Dio seguimiento a servicios de capacitación, participó en un esquema de desarrollo de proveedores con Grupo Modelo Región Norte para fortalecer a 10 empresas proveedoras de cebada maltera de Zacatecas y Durango cuyo alcance es de 700 productores. El CDT colaboró con FIRA Guanajuato en cuatro exposiciones con aportaciones técnicas, evaluación de conocimientos técnicos de 10 asesores en el programa de producción sostenible de granos, se realizaron conferencias y demostraciones para difundir los beneficios de los sistemas fotovoltaicos. El CDT registró a 32 técnicos en evaluación de proyectos y en la formación de 42 colaboradores de intermediarios financieros.

CDT Tantakín

El CDT "Tantakín" se localiza en el municipio de Tzucacab, en el estado de Yucatán. El CDT es un actor estratégico en la adopción y transferencia de tecnologías en las redes bovina, ovina, agricultura familiar y producción de forraje, al participar en el fortalecimiento técnico de productores, asesores y otros actores que participan en la región sureste del país, mediante la realización de eventos de capacitación, demostración, visitas guiadas, estancias, asesorías y la coordinación con las oficinas operativas, para actualizar y formar a sujetos de crédito.

Durante el 2018, se realizaron 34 servicios a través de cursos, talleres, eventos de demostración y visitas guiadas, teniendo una afluencia de 1467 participantes, de los cuales el 16% fueron técnicos, el 79% productores y el 5% estudiantes, el 100% de los eventos realizados fueron en atención a las oficinas del área de influencia de la Dirección Regional del Sureste, donde se enfatiza que los servicios otorgados por el CDT Tantakin durante el 2018, se enfocaron a fortalecer la integración de las redes de valor: bovino carne, agricultura orgánica, limón persa y apicultura, dirigidos a la formación y fortalecimiento de las competencias de prestadores de servicio para la estructuración de proyectos de inversión como: formulación y evaluación de proyectos, desarrollo de proveedores y administración de cartera, homologación en formulación y evaluación de proyectos de inversión y saneamiento y control de la morosidad, así mismo, cursos agropecuarios enfocados al manejo integral del limón persa, apicultura orgánica, y sistemas silvopastoriles que de igual forma contribuyen a mejorar

las capacidades administrativas y financieras de los involucrados en el proceso de crédito con recursos FIRA.

Con el objetivo de impulsar la transferencia de tecnología, se realizaron 11 eventos demostrativos, en temas sobre nutrición, reproducción, manejo de praderas, conservación de forrajes y genética bovina; manejo de fauna silvestre; producción de limón persa y en tecnologías sustentables para detonar proyectos sociales, en los cuales participaron 514 productores de los estados de Yucatán, Campeche y Quintana Roo.

El garantizar la alimentación de las explotaciones ganaderas en las regiones tropicales cobra mayor relevancia por la inestabilidad climática, por lo cual el CDT Tantakin promueve la realización de un programa de alimentación animal y la conservación del forraje mediante el ensilaje para mantener una adecuada productividad a lo largo del año en los sistemas pecuarios, es por eso que las unidades productivas del CDT Tantakin, como en los sistemas ganaderos del trópico mexicano la base de la alimentación son los pastos y cultivos forrajeros como maíz y sorgo, durante el año 2018 en el CDT Tantakin se produjeron y ensilaron 540 toneladas de pasto CT-169, maíz y sorgo, con lo cual se garantiza la alimentación del ganado de las unidades productivas durante el periodo de sequía del año 2019 ya que cuenta con bancos de biomasa de pasto de corte CT-169, destinado a la proveeduría de material vegetativo, siendo el manejo agronómico una tecnología adoptada por los ganaderos de la región, al permitirles reducir el costo de producción del forraje hasta un 33% con un porcentaje de proteína del 16%, de igual forma para el establecimiento y manejo integral del cultivo de limón persa se transfiere la tecnología enfocado principalmente en la utilización del sistema de riego, inducción floral y nutrición balanceada para producir limón en la época de mayor escasez al aumentar el rendimiento en el cultivo hasta un 45%.

Con la finalidad de fortalecer las competencias técnicas de nuestra población objetivo, se trabajó en coordinación con instituciones nacionales e internacionales como la Universidad Autónoma de Yucatán (UADY), el Instituto Nacional de Investigaciones Forestales, Agrícolas y Pecuarias (INIFAP), y el Centro Internacional de Mejoramiento de Maíz y Trigo (CIMMYT).



PROGRAMAS REALIZADOS EN COORDINACIÓN CON OTRAS DEPENDENCIAS

El Programa Estratégico Institucional 2013 - 2018 planteó entre sus líneas estratégicas el "Promover esquemas que vinculen los apoyos gubernamentales al financiamiento", para lo cual se cuenta con dos estrategias: la primera es promover esquemas que vinculen los apoyos gubernamentales al financiamiento y la segunda es promover la eficiencia de los apoyos vinculados al crédito. Para lo anterior, anualmente se suscriben convenios de colaboración con dependencias para impulsar proyectos de inversión con los apoyos de dicha dependencia, financiamiento y otros servicios de FIRA.

Durante 2018 se instrumentaron 12 convenios de colaboración con SAGARPA (SADER), a través de los cuales se otorgaron diversos incentivos para favorecer el acceso al financiamiento mediante fondos de garantía, reducción del costo del financiamiento (Tasa de Interés y a la Prima de Garantía), mejoramiento de la administración del riesgo mediante adquisición de coberturas de precios, así como apoyos directos para infraestructura y equipamiento de las empresas.

Se apoyaron inversiones en activos fijos para incrementar la capitalización de los productores, proyectos de infraestructura, equipamiento en la producción primaria y agroindustrial, tecnificación de riego, cultivos de perennes en la región Sur-Sureste, entre otros.

Con la coordinación de los programas de las dependencias y los programas de FIRA, se generan importantes beneficios para el campo y la Administración Pública Federal, entre los que destacan los siguientes:

- Mejor asignación de los recursos al dirigirse a proyectos viables, analizados y evaluados por FIRA y los intermediarios financieros privados.
- Apoyo a la viabilidad de las empresas con créditos complementarios durante la vida del proyecto.
- Potenciación de los recursos públicos al multiplicar la inversión con el crédito.
- Incrementar la cobertura a través de las ventanillas de atención de FIRA y la red de intermediarios financieros.
- Seguimiento a los proyectos por la Banca, FIRA y las Dependencias, de acuerdo a sanas prácticas bancarias.

Los programas con recursos externos operados por FIRA en 2018, fueron los siguientes:

Recursos convenidos con la SAGARPA

Fondo Nacional de Garantías de los Sectores Agropecuario, Forestal, Pesquero y Rural (FONAGA)

Al amparo del Convenio de Colaboración 2018, para su componente en comercialización de frijol se contó con 22.5 millones de pesos, para garantías líquidas para la aplicación en el estado de Sinaloa. Dichos recursos permitieron apoyar créditos por 324.5 millones de pesos, en beneficio de 22,189 toneladas de frijol.

Por otro lado, se dio continuidad al servicio de garantía a productores con necesidades de crédito de hasta 160 mil UDI que no cuentan con garantías suficientes, lo anterior con la finalidad de que puedan obtener crédito formal destinado al desarrollo de actividades productivas, en localidades rurales (hasta 50 mil habitantes). Al amparo de este servicio se apoyaron créditos por 22,724.3 millones de pesos.

Reducción del Costo del Financiamiento

El incentivo Reducción del Costo de Financiamiento permitió mejorar las condiciones de financiamiento de los productores de los programas de apoyo a la población prioritaria, zonas afectadas por desastres naturales, zonas económicas especiales y proyectos que contribuyen a mitigar la volatilidad de precios, mediante la bonificación en la tasa de interés, directamente a los acreditados en su cuenta bancaria.

Al amparo de este Convenio se otorgaron apoyos por 72.9 millones de pesos para apoyar créditos por 3,956.3 millones de pesos. Los apoyos beneficiaron a más de 52 mil productores.

Fortalecimiento a la Cadena Productiva (FOCAP)

Este Convenio de Colaboración propició la cultura de administración de riesgos de los productores mediante apoyos de hasta 75% del costo de adquisición de coberturas de precios en las modalidades de "Con Contrato de Compra-Venta" y "Sin Contrato de Compra-Venta".

Durante el 2018, se propiciaron financiamientos por 3,100 millones de pesos, con incentivos devengados por 120.8 millones de pesos, en apoyo de las cadenas café, ganado porcino, ganado bovino, maíz, trigo, sorgo, jugo de naranja, frijol de soya, pasta de soya y aceite de soya cubriendo un volumen total de 291,495.48 toneladas, en beneficio de 1,156 personas físicas y morales.

Componente de Mejoramiento productivo de suelo y agua incentivo Sistemas de Riego Tecnificado (antes llamado Tecnificación del Riego)

Para fomentar la producción de alimentos, el uso sustentable de la cuenca y acuíferos, así como el uso eficiente del agua a través de la instalación de sistemas de riego a nivel parcelario, se firmó el convenio para la operación del "Componente de Mejoramiento productivo de suelo y agua incentivo Sistemas de Riego Tecnificado 2018", mediante el cual se canalizaron recursos por 96.6 millones de pesos para apoyar hasta con el 50% del costo de adquisición de sistemas de riego por aspersión

(pivote central, avance frontal, "side roll", aspersión fija y cañón, entre otros), goteo, microaspersión y multicompuertas.

Durante 2018 se autorizaron 123 proyectos de tecnificación de riego, para beneficio de 414 productores de frutales, hortalizas, algodón, caña de azúcar, pastos y otros cultivos. Lo anterior conjuntado con crédito asociado por 102.6 millones de pesos, y 28.2 millones de pesos de aportación de los productores, permite detonar inversiones de mejoramiento de suelo y agua.

Incentivo de Recuperación De Suelos con Degradación Agroquímica, principalmente Pérdida de Fertilidad, Concepto Drenaje.

Este convenio de colaboración pretende mejorar las condiciones productivas del suelo a partir del uso de técnicas y métodos de bajo impacto ambiental.

En este componente, en el 2018 se apoyaron 53 proyectos de drenaje parcelario en beneficio de 143 productores quienes recibieron incentivos por 23.7 millones de pesos complementados por 23.0 millones de pesos de crédito y 6.1 millones de pesos de aportación de los productores.

Componente Desarrollo Productivo Sur Sureste y Zonas Económicas Especiales

El convenio de colaboración para la operación del Componente Desarrollo Productivo Sur Sureste y Zonas Económicas Especiales 2018, canalizó recursos por 75.0 millones de pesos en incentivos para proyectos de producción de planta, establecimiento y mantenimiento de cultivos perennes estratégicos, así como proyectos acuícolas, ubicados en los estados de Campeche, Colima, Guerrero, Chiapas, Michoacán, Morelos, Oaxaca, Puebla, Quintana Roo, Tabasco y Veracruz.

En complemento a estos apoyos se otorgaron créditos por 131.6 millones de pesos, en beneficio de 942 productores en apoyo a los cultivos de agave, café, chile habanero, palma de aceite y coco, plátano, limón y la actividad pesquera y acuícola.

Componente de Impulso Productivo al Café (PROCAFE)

El convenio de colaboración para el Componente de Impulso Productivo al Café 2018, tuvo como objetivo el apoyar a los productores de café con incentivos económicos integrales para aumentar su productividad.

En el 2018 se otorgaron apoyos por 19.4 millones de pesos, que complementados por 5.2 millones de pesos de crédito lograron detonar la compra de 3.4 millones de plantas de café en manos de 1,483 productores.

Componente de Activos Productivos (antes llamado Productividad Agroalimentaria)

Para impulsar la productividad y competitividad en el sector se suscribió el convenio para operar el Componente de Activos Productivos 2018 mediante el cual se otorgaron apoyos directos por 48.5 millones de pesos para inversiones en infraestructura y equipamiento para proyectos de agregación de valor a los productos agropecuarios.

En complemento a los apoyos, los proyectos fueron financiados con 105.9 millones de pesos de crédito y una inversión de 93.8 millones de pesos por parte de 1,030 productores beneficiados.

Fomento Ganadero

El convenio de colaboración para la operación del Programa de Fomento Ganadero otorgó incentivos directos por 474.45 millones de pesos para la adquisición de vientres gestantes de bovinos, porcinos, ovinos y caprinos; para el establecimiento de praderas; para acompañamiento técnico; para infraestructura, maquinaria y equipo para mejorar el manejo del hato ganadero y para dar valor agregado a la producción.

Los proyectos apoyados durante 2018 recibieron 945.05 millones de pesos en crédito complementario, con una aportación de los productores de 364.96 millones de pesos. Estos incentivos lograr detonar la compra de 44,301 vientres y 10 sementales de las distintas especies (bovinos, porcinos, ovinos y caprinos); para el establecimiento y/o mantenimiento de 2,993 hectáreas de praderas, así como para la implementación de 28 proyectos de infraestructura, maquinaria y equipo para la agregación de valor a la producción primaria, entre otros. En 2018 se atendieron 2,238 productores con apoyos directos de Fomento Ganadero.

Componente de Energías Renovables

En 2018, se firmó un Convenio de colaboración el 28 de marzo del 2018, para la operación del Componente Energías Renovables, con el objetivo de fomentar la

utilización de energías renovables que contribuyan a mitigar el impacto al medio ambiente, promover la sustentabilidad e incrementar la rentabilidad, asignándose un presupuesto de 42.8 millones de pesos.

Al amparo de este Convenio se otorgaron recursos por un monto de 35.8 millones de pesos, con una derrama de financiamiento asociado por 33.4 millones de pesos.

Incentivo de Estímulos a la Producción

El 27 de marzo de 2018 se suscribió el Convenio de Colaboración del Incentivo de Estímulos a la Producción, con el objetivo de incrementar la capacidad productiva de las Unidades Económicas Rurales Agrícolas (UERA) mediante el reembolso de hasta el 50% del costo de paquetes tecnológicos para el establecimiento de los cultivos de café, arándano, plátano, agave, limón, espárrago, manzana, frambuesa, aguacate, piña, cacao, coco, nogal, zarzamora, mango, palma de aceite, vid, naranja y dátil.

De acuerdo a lo convenido, el monto transferido por el Gobierno Federal fue de 100 millones de pesos para apoyo, con los cuales se otorgaron incentivos por 97.7 millones de pesos en 17 estados de la República Mexicana. En complemento, los proyectos apoyados recibieron 156.8 millones de pesos en crédito y una aportación de productores de 60.9 millones de pesos. Estos incentivos detonaron inversiones para la reconversión de 3,347 hectáreas en las que se adoptaron tecnologías validadas, mediante el impulso a 548 proyectos de reconversión que beneficiaron a 1,305 productores.

Incentivo de Estímulos a la Producción para Palma de Aceite en Tabasco y Campeche

A fin de contribuir de manera específica al Programa de Reactivación Económica y Desarrollo Productivo para Campeche y Tabasco, el 12 de abril de 2018 se firmó el Convenio de Colaboración del Incentivo de Estímulos a la Producción para Palma de Aceite cuyo objetivo consistió en incrementar la capacidad productiva de esta actividad. El incentivo consistió en canalizar bajo la mecánica de reembolso a inversiones realizadas de recursos de hasta el 50% del costo de establecimiento de paquetes tecnológicos para el cultivo de Palma de Aceite para proyectos que se realizaran en los estados de Tabasco y Campeche.



Se otorgaron incentivos por 18.9 millones de pesos destinados a la adquisición de paquetes tecnológicos para el establecimiento de Palma de aceite. Los proyectos apoyados recibieron 39.4 millones de pesos en crédito adicionales al incentivo federal, con una aportación de los productores de 10.2 millones de pesos. Estos incentivos detonaron inversiones para la reconversión de 1,969 hectáreas en ambas entidades en las que se adoptaron tecnologías específicas para el establecimiento de Palma de aceite.

Recursos convenidos con la Agencia de Servicios a la Comercialización y Desarrollo de Mercados Agropecuarios (ASERCA)

Incentivos a la Comercialización

Es un mecanismo de administración de riesgos, que permite dar certidumbre a la actividad agroalimentaria mediante incentivos dirigidos a productores que

participan en esquemas de agricultura por contrato, para apoyar el costo de la prima por coberturas y comisiones de la correduría, en cobertura de precios con opciones.

En 2018 se otorgaron incentivos por 251.9 millones de pesos para coberturas con opciones, registrando 70 contratos de compra-venta. Los apoyos otorgados detonaron créditos por 3,300 millones de pesos, beneficiando a 5,272 productores y cubriendo 1,818,399.97 toneladas de maíz, trigo y algodón.

Recursos convenidos con el Instituto Nacional del Emprendedor (INADEM)

Programa de Financiamiento a la Mediana Empresa Agroalimentaria y Rural (PROEM)

Durante 2018 se continuó con la operación del Convenio de Colaboración FEGA y Banjercito, en su carácter de Fiduciario del Fideicomiso México Emprende, firmado en

2015, para la operación del Programa de Financiamiento a la Mediana Empresa Agroalimentaria y Rural (PROEM).

El objetivo del Programa es ampliar el crédito a la Mediana Empresa con mecanismos de administración de riesgos que permitan incentivar la participación de los Intermediarios Financieros a través de atención directa, con productos y servicios de FIRA. El programa inició con 50 millones de pesos, ampliándose en 2018 con 200 millones de pesos adicionales. Con éste programa se han apoyado a 424 empresas a través de 1,220 operaciones de crédito, en 2018 el crédito otorgado fue por 1,592.6 millones de pesos, con un saldo al 31 de diciembre de 904.7 millones de pesos.

Programa de Financiamiento a la Mediana Empresa Fronteriza del Sector Agroalimentaria y Rural (PROEM Frontera).

En 2018 se continuó con la operación del Convenio de Colaboración FEGA y Banjercito, en su carácter de Fiduciario del Fideicomiso México Emprende, firmado en 2017, para la operación del Programa de Financiamiento a la Mediana Empresa Fronteriza del Sector Agroalimentaria y Rural (PROEM Frontera), (Programa de Garantía).

El objetivo es fomentar el crédito a la Agroindustria y Mediana Empresa en las fronteras el país, brindando a los Intermediario Financieros herramientas que disminuyen sus riesgos crediticios. Tiene cobertura en los 82 municipios incluidos en los "Lineamientos de operación del Fondo para Fronteras", ubicados en los Estados de Baja California, Baja California Sur, Sonora, Chihuahua, Coahuila, Nuevo León, Tamaulipas, Campeche, Chiapas, Tabasco y Quintana Roo. El programa inició con 31 millones de pesos para su operación. Con éste programa se han apoyado a 45 empresas a través de 107 operaciones de crédito, en 2018 el crédito otorgado fue por 253.89 millones de pesos, con un saldo al 31 de diciembre de 93.8 millones de pesos.

Programa de Financiamiento a la Modernización de Empresas del Sector Agroalimentario y Rural.

Durante 2018 se continuó con la operación del Convenio de Colaboración FEGA y Banco Nacional del Ejército, Fuerza Aérea y Armada, S.N.C., Institución de Banca de Desarrollo, Dirección Fiduciaria, en su carácter de Fiduciario del Fideicomiso México Emprende, firmado el 15 de diciembre de 2016, para la operación del Programa de Financiamiento a la Modernización de Empresas del Sector Agroalimentario y Rural, (Programa de Garantía).

El objetivo del Programa es impulsar la innovación y modernización de empresas de los sectores agroalimentario y rural mediante el financiamiento y el otorgamiento de apoyos para la realización de inversiones en soluciones tecnológicas y de manufactura avanzada. El programa inició con +196.2 millones de pesos para su operación. Con éste programa se han apoyado a 63 empresas a través de 85 operaciones de crédito, en 2018 el crédito otorgado fue por 388.02 millones de pesos, con un saldo al 31 de diciembre de 350.85 millones de pesos.





APOYOS DE FOMENTO A LOS SECTORES AGROPECUARIO, FORESTAL, PESQUERO Y RURAL

Estos apoyos tienen como propósito fortalecer la organización de los productores para facilitar el acceso al financiamiento y su integración a las redes de valor; así como desarrollar la productividad, rentabilidad e integración de sus empresas, así como propiciar la sostenibilidad de los recursos naturales y facilitar su acceso y participación en el mercado en forma competitiva. Durante 2018, se otorgaron 296.96 millones de pesos distribuidos en dos vertientes:

1. Para Ampliar la demanda de crédito, por medio de apoyos para la organización de productores y estructuración de proyectos para el financiamiento, así como para el fortalecimiento empresarial y articulación empresarial y de redes de valor, donde se destinaron apoyos por 108.9 millones de pesos de acuerdo a lo siguiente:

a) A través del Apoyo para Organización de Productores y Estructuración de Proyectos para el Financiamiento, se llevaron a cabo acciones orientadas a incrementar la base de sujetos de crédito para su inserción al financiamiento y dotar a la población objetivo de conocimientos necesarios para la estructuración de proyectos y formación de sujetos de crédito. En 2018 se canalizaron 71.9 millones de pesos en beneficio de más de 42 mil productores, asesores y despachos para eventos de capacitación, asesoría y consultoría, a través de los cuales se impulsó la organización formal de los productores, la estructuración de sus proyectos productivos y la planeación productiva con visión empresarial, así como la formulación, ejecución y seguimiento de proyectos y el desarrollo del mercado de consultoría para la atención de la población objetivo.

b) En el Apoyo de Fortalecimiento y Articulación Empresarial y Redes de Valor, se ejercieron 37.0 millones de pesos, con los cuales se apoyaron cerca de 11 mil beneficiarios a través de cursos de capacitación, misiones comerciales y tecnológicas y servicios de asesoría y consultoría, orientados a inducir a que los productores acreditados realicen la adopción de innovaciones tecnológicas, implementen acciones que permitan el desarrollo empresarial de sus proyectos, consoliden esquemas de integración en las redes de valor e implementen proyectos con beneficios al medio ambiente, la producción sostenible y la generación de energías alternativas.

Con los anteriores se apoyó la realización de 1,301 eventos dirigidos a Productores y Prestadores de Servicios, de los cuales 970 eventos fueron cursos de capacitación, 313 servicios de asesoría, 8 de consultoría y 10 apoyos para formulación, gestión y seguimiento de proyectos, para brindar acompañamiento técnico a los productores en el desarrollo de sus proyectos productivos.

2. En el apoyo para Ampliar la Cobertura de Servicios Financieros, se realizaron 414 eventos de capacitación y 43 servicios de consultoría, 4 apoyos para expansión de estructuras de intermediarios financieros con un monto de 19.0 millones de pesos. Adicionalmente, para la reducción de costos financieros y en el precio de la prima por el servicio de garantía FEGA de FIRA, se ejercieron un total de 169.0 millones de pesos, con el propósito de facilitar el acceso al financiamiento formal de la población objetivo y fortalecer a los intermediarios financieros que operan directa o indirectamente productos y servicios de FIRA e impulsar el uso de esquemas de administración de riesgos.



OPERACIÓN A TRAVÉS DE INTERMEDIARIOS FINANCIEROS NO BANCARIOS (IFNB)

Se efectuaron acciones de fortalecimiento con los IFNB, mediante eventos de capacitación en línea en temas como: proceso de crédito, riesgos, planeación estratégica, control interno, entre otros; así mismo se incluyeron módulos de actualización normativa de fondeo, garantía, apoyos tecnológicos, en los cursos de promoción de negocios, análisis de crédito y control de operaciones. Se otorgó acompañamiento técnico a los IFNB a través de la participación de especialistas de la Subdirección de Atención Corporativa a Intermediarios Financieros No Bancarios, que orientan el fortalecimiento en aspectos normativos que regulan la operación y atención de áreas de oportunidad derivadas de las revisiones integrales, para realizar acciones preventivas y correctivas, así como presentar a las instancias correspondientes las revisiones y/o ampliaciones de techos operativos y diversos trámites que permiten mantener la operación directa.

- Resultados en saldo de financiamiento total (saldo de descuento, garantía sin fondeo y garantías pagadas). Así como el flujo total de financiamiento (Descuentos y Garantías sin Fondeo)

Se impulsó el otorgamiento de financiamiento en el Sector Agropecuario y Rural a través de la participación de 74 IFNB, con los cuales en el 2018 se generaron saldos de cartera por 33,236 millones de pesos que representa un 28.4% más que en 2017. De esta cartera 30,002 millones de pesos corresponden a recursos de fondeo, 2,727 millones de pesos a garantía sin fondeo y los restantes 508 millones de pesos al saldo de garantías pagadas. Dichos montos se otorgaron en beneficio de 318,696 acreditados, de los que un 98.5% se otorgaron a los segmentos de microempresa, empresa familiar y pequeña empresa.

SALDOS DE CARTERA DE IFNB
(Millones \$)

IFNB	31-dic-18			
	FONDEO	GSF	GARANTIAS	TOTAL
CARGILL	5,662.8	315.1	87.7	6,065.6
AF BANORTE	1,959.3	-	-	1,959.3
FINANCIERA BAJIO	1,556.4	151.8	6.1	1,714.3
FINOX	1,504.1	-	-	1,504.1
UCACSA	1,389.3	-	-	1,389.3
SOFAGRO	1,199.0	57.0	55.5	1,311.4
SFA	1,206.1	5.2	10.3	1,221.7
SOFOM BANREGIO	984.4	117.0	-	1,101.5
OTROS (66)	14,540.6	2,081.0	347.9	16,969.5
TOTAL IFNB	30,002.0	2,727.1	507.5	33,236.7

FUENTE: Datos obtenidos del EBIS.

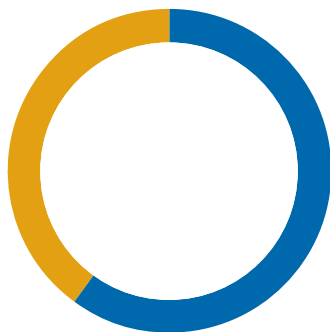
Los resultados se consideran en gran medida a los incrementos en los techos operativos de UCACSA, CARGILL y FINAGIL, así como el inicio de operaciones de Operadora de Servicios Mega, S.A. de C.V. SOFOM E.R.

▪ Presentar los resultados de eventos de capacitación, consultoría, entre otros; incluir el monto ejercido y el número de eventos realizados durante 2018 para el fortalecimiento de IFNB.

Durante 2018 se apoyaron a 47 IFNB en operación directa y 52 Sociedades Cooperativas de Ahorro y Préstamo participantes del Programa de Financiamiento a la Agricultura Familiar, mediante el otorgamiento de 187 apoyos tecnológicos, por un importe de 7.8 millones de pesos, con la siguiente distribución:

Concepto	Numero de eventos	Monto ejercido (millones de pesos)
Capacitación	155	3.14
Consultoría	32	4.62
TOTAL	187	7.77

40% Capacitación Consultoría 60%



En 2018 se realizaron 27 eventos de capacitación, 17 fueron bajo la modalidad virtual y 10 presenciales, en los que en total se capacitaron 893 participantes (701 en eventos virtuales y 192 en presenciales). Los temas relevantes fueron: reforma fiscal, PLD, análisis financiero para empresas, promoción de negocios módulos I y II, gobierno corporativo, supervisión, planeación estratégica, recuperación, control de operaciones módulos I y II, control interno, criterios contables y calificación de cartera, administración de riesgos, análisis de crédito módulos I y II, arrendamiento y factoraje, actualización normativa de FIRA, productos y servicios de FIRA y Evaluación de proyectos.

▪ Señalar nuevos programas, productos o acciones relevantes para el fortalecimiento de IFNB. Entre estos el avance de la adhesión por parte de FIRA al convenio He For She.

Derivado de la promoción de nuevos productos con los Intermediarios Financieros No Bancarios se logró operar 30 millones de pesos de saldos de cartera, en los que destaca el Programa de Financiamiento a la Población Prioritaria con 16 millones de pesos; siendo UCACSA, SOFAGRO, SEFIA, ACREIMEX y SOFICAM los de mayor participación con un 27%.

Las cifras obtenidas en la operación de nuevos productos se listan a continuación.

PROGRAMAS Y PRODUCTOS	29-dic-18	Variación %
Financiamiento a la Población Prioritaria	16,156	20%
Programa de Volatilidad de Precios	2,971	38%
Garantía Grandes Empresas	622	648%
Transferencia de Cartera	407	22%
Programa Proyectos Sostenibles	1,668	47%
Arrendamiento	4,814	52%
Garantía PROFÉRTIL	229	-27%
Estrato E2 Empresa Familiar	1,452	35%
Mediana Empresa Agroalimentaria y Rural (PROEM)	89	232%
Factoraje Financiero	1,157	79%
Fondo Nacional Forestal FONAFOR	98	45%
Cultivos Perennes y Proyectos de Larga Maduración	156	204%
Financiamiento a la Modernización de Empresas	60	44%
Mediana Empresa FONAGA	81	NA
Fondo de Garantías para el Uso Eficiente del Agua (FONAGUA)*	0	-100%
Zonas Económicas Especiales	46	NA
TOTAL	30,005	

Fuente: EBIS, cifras en millones de pesos. Saldo de Cartera (Fondeo + GSF).



OPERATIVA A TRAVÉS DE INTERMEDIARIOS FINANCIEROS BANCARIOS (IFB)

Al cierre del 2018, el saldo de la cartera total con la participación de Intermediarios Financieros Bancarios fue de 156,071 millones de pesos, lo que representó un 79.8% de la cartera total de FIRA. Con respecto al año anterior, la cartera total operada a través de Intermediarios Financieros Bancarios registró un crecimiento real de 9.5%.

Durante el 2018, FIRA realizó operaciones de crédito con 24 de los 50 Bancos que conforman el sistema financiero mexicano. Los 10 principales Bancos del sistema contribuyeron con el 78.8% del saldo de la cartera total de FIRA con Intermediarios Financieros Bancarios.

Los 24 Intermediarios Financieros Bancarios participaron en las 32 entidades federativas, en 2,105 municipios y apoyaron a 1,318,883 productores. Así mismo, los Intermediarios Financieros Bancarios tuvieron una importante participación en segmentos estratégicos para FIRA: créditos refaccionarios, sectores prioritarios y actividades primarias; en todos ellos contribuyeron con más de 68% de la operación total de FIRA.

Saldos de Cartera por segmentos estratégicos de FIRA con la participación de IFB

Cifras en millones de pesos



Fuente: FIRA.

En lo que respecta a Financiamiento Rural, FIRA registró un saldo de cartera al cierre del año de 26,771 millones de pesos, con un incremento del 47.3% con respecto al año anterior; de los cuales, 78.7% correspondieron a Intermediarios Financieros Bancarios.

Durante el 2018 y con la finalidad de fortalecer la red de Intermediarios Financieros Bancarios que operan con FIRA mediante esquemas de financiamiento, asesoría y capacitación, se realizaron las acciones siguientes:

Para ampliar la red de Intermediarios Financieros Bancarios en operación directa con FIRA, se inició la promoción para el registro de dos nuevos intermediarios: ABC Capital, S.A. Institución de Banca Múltiple y Bank of China México, S.A., Institución de Banca Múltiple. Además, se integró el expediente de Banco FAMSA, S.A. Institución de Banca Múltiple mismo que se envió a Crédito.

Como resultado de la promoción de programas y productos especiales se lograron operar 138,142 millones de pesos, distribuidos en 22 programas y con un incremento del 22.71% con respecto al año anterior, de acuerdo a la tabla siguiente:

Listado de Programas y Productos operados por FIRA a través de Intermediarios Financieros Bancarios

Cifras en millones de pesos

Programas y Productos	Monto Operado
Financiamiento a la Población Prioritaria	49,913
Garantía Pago en Firme	27,972
Programa de Volatilidad de Precios	15,239
Garantía Grandes Empresas	12,546
Transferencia de Cartera	10,810
Programa Proyectos Sostenibles	6,786
Garantía PROFÉRTIL	3,471
Líneas de Crédito en Cuenta Corriente	2,725
Empresa Familiar	2,070
Mediana Empresa Agroalimentaria y Rural (PROEM)	1,298
Programa de Financiamiento para el Turismo Rural	1,267
Garantía a IFB en el financiamiento a IFNB	1,060
Fondo Nacional Forestal FONAFOR	979
Arrendamiento	490
Financiamiento a la Modernización de Empresas	453
Cultivos Perennes y Proyectos de Larga Maduración	432
Mediana Empresa FONAGA	320
Industria restaurantera	135
Fondo de Garantías para el Uso Eficiente del Agua (FONAGUA)*	88
Factoraje Financiero	85
Garantía para la ampliación de servicios financieros a través de IFNB	2
Zonas Económicas Especiales	1
TOTAL	138,142

Fuente: FIRA, el monto operado incluye la participación de la FND.



En 2018, del total de Programas y Productos en 2018 destacó la operación de Líneas de Crédito en Cuenta Corriente y Garantía a IFB en el financiamiento a IFNB, los cuales registraron un crecimiento de 2.66 y 2.46 veces con respecto año anterior, respectivamente.

Dentro del plan de capacitación institucional de FIRA y con la finalidad de fortalecer las capacidades de operación, se llevaron a cabo 113 eventos de capacitación a Intermediarios Financieros Bancarios en coordinación con las oficinas foráneas.

Como resultado de los eventos se logró capacitar a 3,368 participantes; los temas de los cursos fueron los siguientes: Evaluación y Gestión de Proyectos Agropecuarios, Proceso de Crédito, Normatividad de Productos y Servicios relacionados con FIRA y Factoraje.



CONVENIOS CON ORGANISMOS FINANCIEROS INTERNACIONALES (OFI's)

FIRA mantiene alianzas y convenios con diversos organismos internacionales en beneficio del sector agropecuario en México con el propósito de conjuntar esfuerzos y de capitalizar la experiencia especializada de estos organismos en el desarrollo de proyectos en la lucha contra el cambio climático, así como con el cuidado de los recursos naturales y el medio ambiente. Asimismo, busca apoyar iniciativas globales a nivel local.

Las líneas de crédito con Organismos Financieros Internacionales (OFI) tienen gran importancia para FIRA en virtud de los beneficios adicionales al financiamiento como son: calidad reputacional, capacitación, asistencia técnica y/o cooperaciones técnicas no reembolsables, así como la diversificación de las fuentes de fondeo.

Al cierre de 2018, FIRA tiene suscritos 9 convenios autorizados por los Comités, de los cuales, 5 son de financiamiento (KfW en proceso) y 4 de cooperación técnica no reembolsable (BM y KfW en proceso), conforme al cuadro siguiente:

OFI	Nombre Programa	Tipo de Convenio	Monto
AFD	Programa para el financiamiento de proyectos sostenibles en el Sector Rural	Préstamo	€36.1 millones de euros
	Subvención LAIF Grant	Cooperación Técnica no reembolsable	€5 millones de euros
BID	Primer Programa para el Financiamiento de Proyectos de Inversión y Reconversión Productiva del Sector Rural	Préstamo	\$719 millones de pesos
	Apoyo para el diseño e implementación de una estrategia de financiamiento de Eficiencia Energética (CTF)	Cooperación Técnica no reembolsable	US\$ 2 millones de dólares
	Segundo Programa para el Financiamiento de Proyectos de Inversión y Reconversión Productiva del Sector Rural	Préstamo	US\$ 45 millones de dólares
CAF	Convenio de Línea de Crédito	Préstamo	US\$50 millones de dólares
BM (en proceso)	Territorios Productivos Sostenibles	Cooperación Técnica no reembolsable	US\$6 millones de dólares
KfW (en proceso)	Programa de Inversión Forestal (PROINFOR)	Préstamo	€30 millones de euros
	Aporte financiero no reembolsable para medidas de acompañamiento incluyendo la asistencia técnica	Cooperación Técnica no reembolsable	€6 millones de euros

A diciembre de 2018 el saldo de los préstamos con OFI fue el siguiente:

FIRA: Saldo Financiamiento con OFI's

(millones de pesos)

	Monto	% participación
BID ^{1/}	1,030.1	40%
AFD ^{2/}	580.4	22%
CAF ^{3/}	988.5	38%
TOTAL	2,599.1	100%

^{1/} Se integra por el primer préstamo del BID por US\$50 millones de dólares y segundo préstamo por US\$45 millones de dólares

^{2/} Corresponde al préstamo por 36.1 millones de euros

^{3/} Corresponde a la línea de crédito por US\$50 millones de dólares

Situación con cada OFI.

Agencia Francesa de Desarrollo (AFD)

En diciembre 2013, FIRA suscribió una línea de crédito por €37 millones⁸ con vigencia de 10 años para financiar proyectos verdes relacionados con la protección al medio ambiente, cuidado de los recursos naturales y lucha contra el cambio climático.

En complemento a ese préstamo, la AFD y FIRA firmaron un convenio en 2014 para operar una subvención (Investment Grant) por €5 millones provenientes de la Comunidad Económica Europea a través del Latin American Investment Facility (LAIF) de los cuales se recibieron €3.6 millones⁹ para otorgar un apoyo que permita disminuir el costo financiero de los acreditados finales que instrumenten proyectos que promuevan el uso adecuado de los recursos naturales.

Los recursos se comprobaron en su totalidad el 29 de septiembre de 2015.

Por lo que respecta a la Subvención LAIF (Investment Grant), Se han comprobado €2.11 millones¹⁰, beneficiando a 140 créditos de proyectos verdes con apoyos directos por 100pb, lo que representa un cumplimiento de 58%.

Con el fin de utilizar la totalidad de los recursos de la subvención, se operará una segunda fase del programa en la cual FIRA destinará hasta US\$50 millones, o su equivalente en pesos, para financiar proyectos verdes los cuales podrán beneficiarse de dicha subvención al cumplir con los criterios de elegibilidad que se desarrollen en la segunda etapa de la asistencia técnica (AT) y que estén en línea con los objetivos de la AFD.

Durante 2018, la AFD llevó a cabo el proceso de licitación y contratación de esta segunda etapa de la asistencia técnica, seleccionándose a Carbon Trust-Cirad. Carbon Trust - Cirad en coordinación con FIRA y AFD trabaja en el programa de trabajo, matriz de marco lógico, así como en los criterios de elegibilidad para los nuevos proyectos que estén alineados a los requerimientos de sostenibilidad de la Unión Europea (UE) y la AFD.

Banco Interamericano de Desarrollo (BID)

En 2014 el BID y FIRA trabajaron en la implementación de un convenio de línea de crédito condicional para proyectos de inversión (CCLIP, por sus siglas en inglés) hasta por US\$300 millones con vigencia de 10 años. En dicho convenio, FEFA funge como organismo ejecutor contando con la intermediación del Banco del Ahorro Nacional y Servicios Financieros, SNC (BANSEFI). Al amparo de esta línea se han ejecutado 2 programas.

a) Primer programa

En 2014, al amparo de esta línea se firmó el primer contrato de crédito por \$719 millones (equivalente a \$50 millones de dólares) con un plazo de 5 años. Dicho financiamiento contempla 2 componentes: 1) uso eficiente del agua (\$30 millones de dólares) y 2) eficiencia energética (\$20 millones de dólares).

En 2015 se firmó un convenio con el BID para la recepción de US\$1 millón de recursos no reembolsables de una cooperación técnica provenientes del Clean Technology Fund (CTF) con el objeto de apoyar la estructuración e implementación del programa de eficiencia energética, así como US\$1 millón adicional para estimular la demanda de dichos proyectos.

En 2015 se comprobó el componente "Uso eficiente de agua" con el financiamiento de 494 créditos en las categorías de riego por aspersión, por goteo y por micro-aspersión, entre otros sistemas de riego tecnificado. En 2017, se realizó la comprobación del 2° componente "uso eficiente de energía" conteniendo 110 créditos.

Respecto a la Cooperación Técnica no reembolsable CTF, en 2018 FIRA autorizó un Fondo de Garantías de Eficiencia Energética (FGEE) con el propósito de garantizar el riesgo de incumplimiento de los ahorros de energía comprometidos por escrito¹¹ por parte del proveedor de tecnología al sujeto de crédito que participe en este programa. Con dicho fondo se pretende facilitar el acceso al financiamiento de nuevas tecnologías a los productores. Dicho Fondo de Garantía no cubre el riesgo de crédito por no pago del acreditado y su función está acotada a cubrir el riesgo tecnológico.

⁸ De esta línea se dispusieron €36.1 millones.

⁹ El tipo de cambio de la conversión fue de 1764 pesos por euro, por lo que se recibieron \$63.5 millones de pesos (mdp) disponibles para otorgar subsidios.

¹⁰ De acuerdo a lo auditoría realizada por Gossler con cifras al 30 de junio de 2018.

¹¹ Observados en un período de medición determinado y hasta por la vigencia del crédito.

En junio de 2018 se recibieron por parte del BID \$19.01 millones de pesos equivalentes a 1 millón de dólares para la constitución de este fondo y para las auditorías del programa.

b) Segundo programa.

En agosto al amparo de la línea CCLIP se suscribió un segundo préstamo por US\$45 millones. Este programa contribuirá a elevar la productividad del ámbito rural mexicano mediante el financiamiento de proyectos de inversión, reconversión productiva y desarrollo de las empresas y su capacidad de exportación. Con dicho fin, empresas (particularmente MiPyME) de los sectores agroindustrial, comercio y servicios del ámbito rural reciben financiamiento para proyectos de inversión y reconversión productiva.

En 2017, se realizó la primera comprobación por \$191.9 millones de pesos, equivalentes a 10 millones de dólares. En junio 2018 se presentó al BID la segunda y final comprobación incluyendo 156 créditos por el equivalente a 35 millones de dólares en proyectos de planes de adquisición de maquinaria y equipo, mejoramiento de instalaciones y almacenes, proyectos de innovación, expansión internacional y mejoramiento de impactos ambientales.

Corporación Andina de Fomento (CAF)

Con el fin de continuar con el financiamiento de operaciones de crédito en el sector agropecuario, FIRA suscribió y dispuso en octubre de 2018 una segunda línea de crédito revolvente no comprometida por US\$50 millones con un plazo de un año. A través de este financiamiento se apoya a productores y empresas del sector agroalimentario para elevar su productividad y rentabilidad.

Banco de Desarrollo Alemán (KfW)

Con el objetivo de promover el aprovechamiento sustentable de los recursos forestales, los gobiernos de México y Alemania acordaron implementar en México un proyecto denominado Programa de Inversión Forestal (PROINFOR) que tiene por objetivos: i) conservar la biodiversidad, ii) incrementar la producción forestal y iii) mejorar las condiciones de vida de la población que habita las regiones forestales productoras del país mediante el fortalecimiento de las empresas forestales comunitarias (EFC) a través de acceso al crédito y de medidas de acompañamiento.

Este proyecto se articula en 2 componentes:

- Préstamo Concesional con abaratamiento de intereses por un importe de hasta 30 millones de euros o su equivalente en USD, en el cual, NAFIN fungirá como beneficiario del préstamo (entidad financiera con garantía soberana) y canalizará los recursos a FIRA en su calidad de entidad ejecutora.
- Aporte financiero no reembolsable por hasta \$6 millones de euros o su equivalente en USD.

Banco Mundial

México presentó al Foro Mundial del Medio Ambiente (GEF, por sus siglas en inglés), en su sexta reposición, el "Proyecto Territorios Productivos Sostenibles" (TPS), cuyo objetivo es fortalecer la gestión sostenible de paisajes productivos y mejorar las oportunidades económicas para los productores rurales en áreas prioritarias de México.

FIRA, a través del FEGA, participará en el subcomponente "Mitigación del riesgo de crédito para que los subproyectos tengan acceso al financiamiento comercial" administrando un fondo de garantía específico, el "Fondo de Garantías de Créditos Parciales para Territorios Productivos Sostenibles (FGCP-TPS)", para los proyectos que sean técnica y financieramente viables y que se desarrollen en el marco del TPS. Dicho fondo contará con un monto estimado de \$6 millones de dólares.



BONO VERDE



En apoyo a la estrategia de implementación de proyectos verdes de FIRA y con la Cooperación Técnica que otorgó el BID por US\$200 mil dólares, se concluyeron 2 servicios de consultoría en apoyo a la emisión del primer bono verde de FIRA. La primera consultoría tuvo por objeto evaluar los atributos en materia de sostenibilidad y cambio climático de los proyectos de agricultura protegida (AP) en México apoyados por FIRA, lo que permitió definir los criterios bajo los cuales este tipo de proyectos serían elegibles para respaldar un bono verde. La segunda consultoría consistió en una opinión (Second Opinion) por parte de un organismo independiente (Sustainalytics) el cual evaluó los criterios de elegibilidad y la medición de impacto de los proyectos sostenibles de FIRA propuestos para la emisión.

Estas consultorías contribuyeron para que FEFA emitiera el 19 de octubre su primer bono verde (FEFA 18V) por \$2,500 millones de pesos por medio de una oferta pública, primaria y nacional a 3 años. Adicionalmente, se efectuaron las gestiones correspondientes ante el Climate Bonds Initiative (CBI) para que dicho organismo incorpore los criterios de AP y, en base a estos, certificar el bono verde de FEFA.

En virtud de esta emisión, el Consejo Consultivo de Finanzas Verdes y la Bolsa Mexicana de Valores reconocieron a FIRA por impulsar mecanismos de sustentabilidad en el sistema financiero mexicano colocándolo como uno de los ganadores del "Premio Bonos Verdes", Sociales y Sustentables MX" por ser el primer emisor a nivel global en emitir un bono verde para proyectos de AP.



SATISFACCIÓN DE LOS CLIENTES

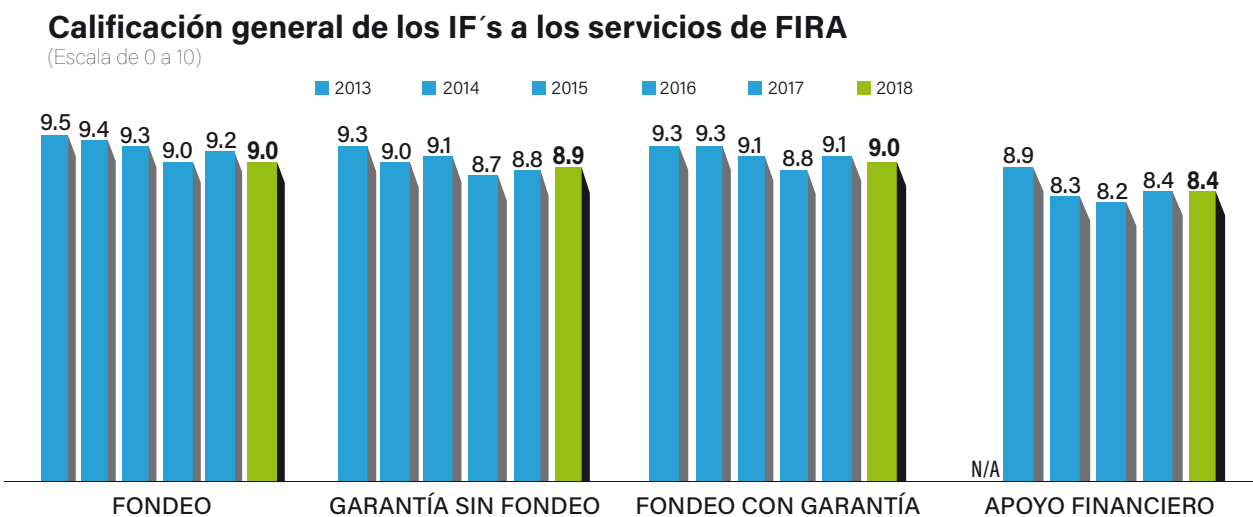
Se aplicó la encuesta para evaluar el nivel de satisfacción de los Intermediarios Financieros con respecto a:

- a) **Los productos y servicios de FIRA:** FONDEO, FONDEO más GARANTÍA, GARANTÍA Sin FONDEO y Apoyos para ampliar la cobertura de servicios financieros.
- b) **Los componentes de los apoyos para ampliar la cobertura de servicios financieros:** Fortalecimiento de Intermediarios Financieros y Cobertura y disponibilidad de servicios financieros.
- c) **Los programas especiales de FIRA:** Garantía para cultivos perennes y proyectos con periodo de larga maduración, Programa de financiamiento a la agricultura familiar, Programa de financiamiento a la mediana empresa agroalimentaria y rural y Servicio de garantía para grandes empresas con baja probabilidad de incumplimiento.
- d) **La funcionalidad del “Sistema Informático Integral de las Operaciones de FIRA” (SIIOF), la atención recibida por el Centro de Atención FIRA (CAF) y la información proporcionada en el portal de internet de FIRA.**

Se obtuvo respuesta de 246 personas de las cuales, 222 indicaron representar a 67 Intermediarios Financieros (45 IFNB's, 21 Bancos y la FND) y 24 respondieron de forma anónima sin indicar el nombre del IF al que representaron.

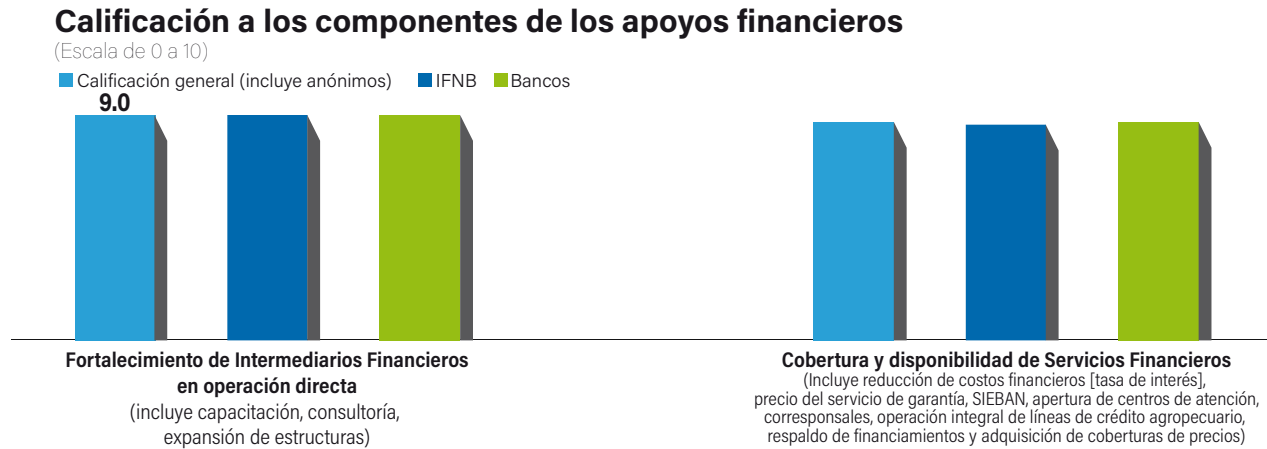
a) Productos y servicios de FIRA

En 2018, los participantes otorgaron las siguientes calificaciones a los productos y servicios de FIRA. La calificación del “apoyo financiero”, se refiere únicamente al “apoyo para ampliar la cobertura de servicios financieros”.



b) Componentes de los apoyos para ampliar la cobertura de servicios financieros

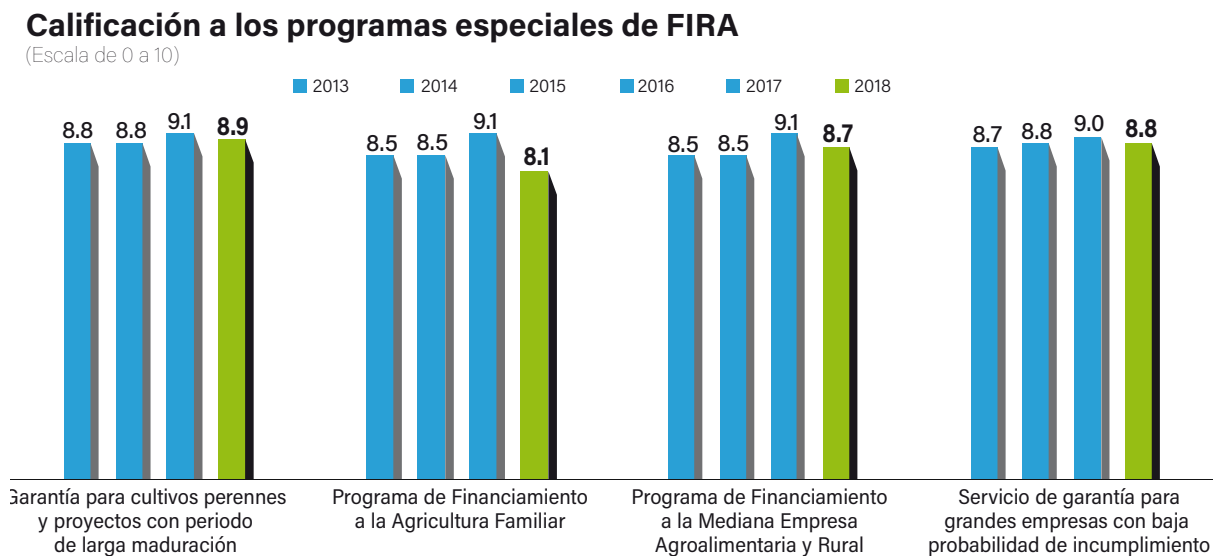
Los componentes de los apoyos financieros para “Fortalecimiento de Intermediarios Financieros en operación directa” y “Cobertura y disponibilidad de servicios financieros”, fueron calificados de la siguiente manera:



NOTA: En las calificaciones por tipo de IF, no se incluyen las calificaciones de las personas que contestaron de forma “Anónima”, FND no opera apoyos financieros.

c) Programas Especiales de FIRA

En 2018 se obtuvieron calificaciones en promedio de 8.6.

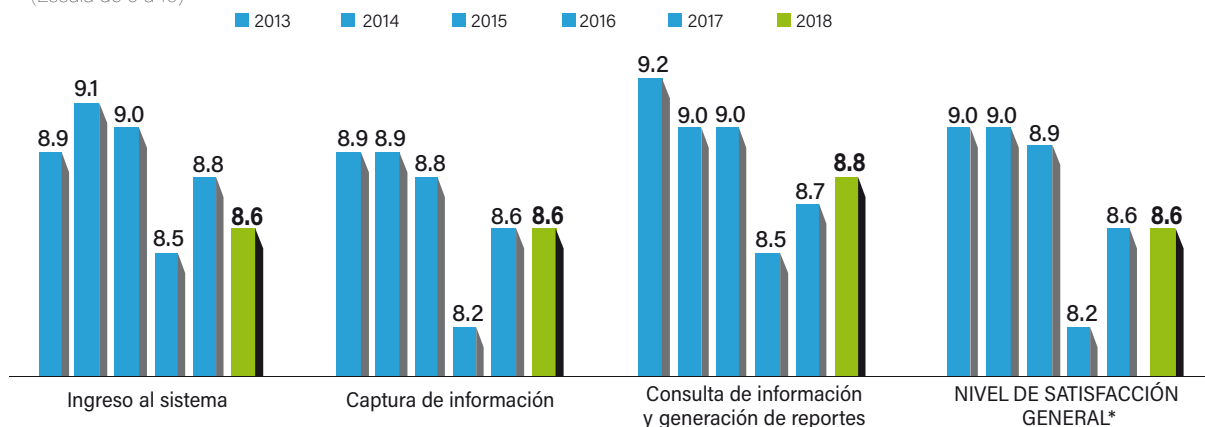


d) Funcionalidad del sistema SIOF, atención recibida por el Centro de Atención FIRA (CAF) y portal de internet de FIRA

El nivel de satisfacción con el sistema SIOF fue calificado con 8.6, manteniendo la calificación de 2017:

Calificaciones al sistema SIOF

(Escala de 0 a 10)

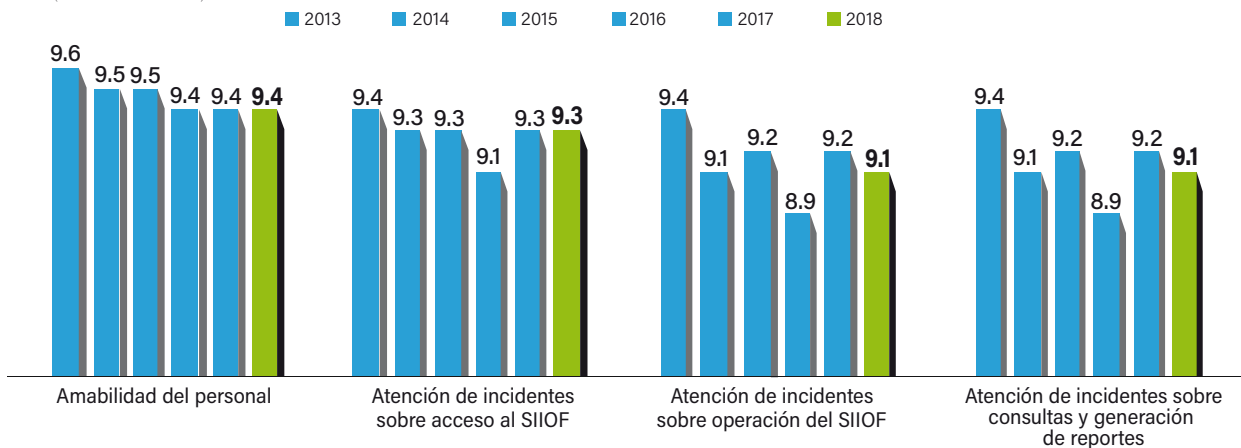


* De 2013 a 2015, el nivel de satisfacción general se obtuvo por el promedio de los 3 componentes (ingreso, captura y consulta). A partir de 2016, se agregó una pregunta específica para evaluarlo.

Respecto a la atención recibida por el CAF, los usuarios continúan otorgando calificaciones superiores a 9:

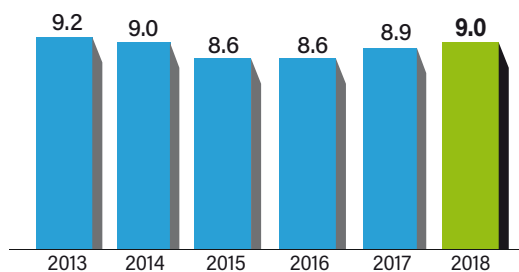
Calificaciones otorgadas al Centro de Atención FIRA

(Escala de 0 a 10)



Finalmente, el 65% de los encuestados (160 de 246) visitaron el portal de FIRA y califican con 9.0 en promedio, los servicios e información que contiene.

Nivel de satisfacción con la información del portal FIRA (www.fira.gob.mx - Escala de 0 a 10)





INNOVACIÓN DE PROGRAMAS Y PRODUCTOS



Acorde al procedimiento para el desarrollo de nuevos productos y programas vigente, durante el 2018 las Direcciones Generales Adjuntas de FIRA presentaron diversas propuestas de mejora o iniciativas de nuevos productos o programas ante los Órganos Colegiados correspondientes.

Previo a su autorización, contaron con la opinión de las Direcciones Generales Adjuntas, de la Unidad de Análisis y Administración Integral de Riesgos y de la alta Dirección. En todos los casos, los nuevos productos y las adecuaciones a los ya existentes iniciaron su operación en apego a lo autorizado y acordes a las normas institucionales aplicables.

Los productos autorizados por los Órganos Colegiados en 2018 son los siguientes:

Comités Técnicos FONDO-FEFA-FEGA-FOPESCA

1. Adecuaciones a la Garantía de Pago Oportuno en Esquemas de Bursatilización.
2. Cooperación Técnica con el Banco de Desarrollo Alemán (KfW).
3. Reglas de Operación para Apoyos a los Sectores Agropecuario, Forestal, Pesquero y Rural para 2019.

Comités de Crédito y Programas Especiales

1. Ratificación de intermediarios financieros para participar en el Programa de Financiamiento a la Agricultura Familiar (PROAF).
2. Modificación a las Condiciones de Operación del Servicio de Garantía y ratificación para que los IFNB registrados en el Programa de Financiamiento a la Agricultura Familiar atiendan bajo un esquema piloto de operación al segmento de Pequeña Empresa.
3. Modificaciones a la Garantía para Cultivos Perennes y Proyectos con Período de Lara Maduración.
4. Adecuaciones al Programa de Financiamiento a la Mediana Empresa Agroalimentaria y Rural (PROEM).
5. Criterios técnicos de operación para apoyos en reducción del costo de financiamiento a proyectos de inversión en Zonas Económicas Especiales.
6. Fondo de Garantía de Eficiencia Energética (FGEE).
7. Adecuaciones al Programa Especial de Bursatilización de Cartera de Intermediarios Financieros.
8. Programa de financiamiento a mujeres.
9. Esquema de Financiamiento para las llamadas de margen relacionadas con la contratación de Cobertura con Futuros.
10. Adecuaciones de las Condiciones Generales de Operación con Intermediarios Financieros No Bancarios para saldo máximo de financiamiento por acreditado y adecuaciones del Servicio de Garantía con Uniones de Crédito en Operación Directa con FIRA.
11. Programa de garantía para la ampliación de servicios financieros a través de Intermediarios Financieros No Bancarios.
12. Esquema de bursatilización de cartera conjunta de Proaktiva, S.A.P.I. de C.V., SOFOM ENR y Soluciones Financieras Internacionales, S.A. de C.V., SOFOM ENR.
13. Fondo de Garantía de Crédito Parcial para Territorios Productivos Sostenibles
14. Adecuaciones al FONAGA en el Componente de "Garantías Liquidadas para la Comercialización de Frijol."
15. Modificación al Esquema de Financiamiento y Garantías para Plantaciones Forestales Comerciales (FONAFOR).

Los nuevos productos autorizados y las adecuaciones atienden las necesidades de la población objetivo y de los Intermediarios Financieros y representan una nueva forma de operación respecto con la que contaba la Institución; en ambos casos tendientes a ampliar la cobertura de servicios de fondeo y garantía.

Los resultados de los programas y productos en 2018 son los siguientes:

PROGRAMAS Y PRODUCTOS	2017	2018	Variación %
Financiamiento a la Población Prioritaria	59,380	66,069	11%
Garantía Pago en Firme	21,521	27,972	30%
Programa de Volatilidad de Precios	16,001	18,210	14%
Garantía Grandes Empresas	8,861	13,168	49%
Transferencia de Cartera	6,236	11,217	80%
Programa Proyectos Sostenibles	8,160	8,454	4%
Arrendamiento	3,883	5,304	37%
Garantía PROFÉRTIL	3,657	3,700	1%
Empresa Familiar	3,243	3,522	9%
Líneas de Crédito en Cuenta Corriente	744	2,725	266%
Programa de Financiamiento para el Turismo Rural	867	1,607	237%
Mediana Empresa Agroalimentaria y Rural (PROEM)	529	1,386	162%
Factoraje Financiero	682	1,242	82%
Línea de Crédito Contingente para Pago Oportuno	0	1,082	NA
Fondo Nacional Forestal FONAFOR	682	1,077	58%
Garantía a IFB en el financiamiento a IFNB	306	1,060	246%
Cultivos Perennes y Proyectos de Larga Maduración	197	588	198%
Financiamiento a la Modernización de Empresas	224	513	129%
Mediana Empresa FONAGA	0	401	NA
Garantía Pago Oportuno Bursatilización	135	321	138%
Industria restaurantera	52	214	312%
Fondo de Garantías para el Uso Eficiente del Agua (FONAGUA)	144	88	-39%
Zonas Económicas Especiales	0	47	NA
Garantía para la ampliación de servicios financieros a través de IFNB	0	1.5	NA
TOTAL	135,504	169,969	25.80%

Fuente: EBIS, cifras en millones de pesos. Saldo de Cartera (Fondeo + GSF) al 31 de diciembre 2018.



RECONOCIMIENTOS INSTITUCIONALES

Premios y reconocimientos que obtuvo FIRA en 2018

Derivado de las prácticas institucionales de administración, el desempeño sobresaliente de los fideicomisos que integran FIRA fue reconocido durante 2018 por diversas organizaciones nacionales:

En 2018, el Instituto Nacional de Transparencia, Acceso a la Información Pública y Protección de Datos Personales – INAI, entregó a FIRA y a su Comité de Transparencia, en manos del Dr. Francisco Javier Acuña Llamas en su calidad de Comisionado Presidente de dicho Instituto, los reconocimientos que la acreditan como Institución 100% capacitada así como, por segundo año consecutivo, el refrendo del reconocimiento al Comité de Transparencia de FIRA como Comité 100% capacitado en materia de transparencia y acceso a la información y protección de datos personales, así como por las acciones de capacitación que todos los titulares y suplentes del Comité de Transparencia de FIRA realizaron en materia de transparencia, protección de datos personales, clasificación de la información y en temas de ética pública y archivo.

Cabe señalar que en noviembre de 2016 el Comité de Transparencia de FIRA se hizo acreedor a los reconocimientos de Comité 100% capacitado y en el 2017 obtuvo el primer refrendo.

FIRA mantiene el reconocimiento GEI -1 emitido por la Secretaría de Medio Ambiente y Recursos Naturales (SEMARNAT) y la Comisión de Estudios del Sector Privado para el Desarrollo sustentable (CESPEDES) a través del programa “GEI-México”, por adoptar acciones voluntarias para la contabilidad y reporte de Gases de Efecto Invernadero (GEI), emitidos por la institución.

En 2018 FIRA mantuvo la certificación al amparo de la Norma Mexicana NMX-R-025-SCFI-2015 en “Igualdad Laboral y No Discriminación” cuya vigencia es por cuatro años (2017 – 2021).

La certificación es de tipo “multisitio”, por lo que abarca a todas las áreas y oficinas a nivel nacional en las que se adoptan y cumplen los procesos y prácticas a favor de la igualdad laboral y no discriminación. En el 2019, se llevará a cabo una auditoría de vigilancia para refrendar dicha certificación.

En el marco de los procesos electorales federales y locales 2018, la Secretaría de la Función Pública (SFP) y la Fiscalía Especializada para la Atención de Delitos Electorales (FEPADE), implementaron en la Administración Pública Federal el “Programa de Blindaje Electoral” más grande en la historia de México con la finalidad de inhibir la comisión de delitos electorales por parte de los servidores públicos y garantizar que los recursos y programas públicos no se utilizaran con fines político- electorales.

FIRA dio puntual cumplimiento a cada una de las acciones de dicho programa obteniendo, por parte de la FEPADE, una calificación de 100/100 puntos como calificación final.



En adición, FIRA ha sido objeto de diversas distinciones a lo largo de los años, tales como (i) el reconocimiento del Consejo Nacional para Prevenir la Discriminación por la implantación del modelo por la cultura de no discriminación de 2009 a 2012, (ii) el reconocimiento en 2009 de la Red Nacional de Mujeres Vigilantes por el apoyo a la mujer rural en materia de financiamiento; (iii) el reconocimiento de "Institución Libre de Rezago Educativo" otorgado por el Instituto Nacional para la Educación de los Adultos, Consejo Nacional de Educación para la Vida y el Trabajo y la Secretaría de la Función Pública en 2011, (iv) el reconocimiento de "Buenas Prácticas en Materia de Monitoreo" otorgado por el CONEVAL en 2012, (v) el reconocimiento por el alto desempeño energético e implementación de mejoras y medidas innovadoras de ahorro de energía en los inmuebles e instalaciones, otorgado por la Secretaría de Energía y la Comisión Nacional de Uso Eficiente de la Energía (CONUEE) durante el 2012, (vi) De 2010 a 2013 como la empresa líder en el ranking gubernamental de "Las mejores empresas para trabajar en México", de acuerdo con la evaluación de Great Place to Work Institute, (vii) FIRA obtuvo por dos años consecutivos el reconocimiento como "Entidad Promotora de la Responsabilidad Social Empresarial en la Cadena de Valor" otorgado por el Centro Mexicano para la Filantropía (CEMEFI), al demostrar su cumplimiento con los estándares de responsabilidad social, además de ser una entidad que impulsa a sus clientes para la obtención del distintivo de "Empresa Socialmente Responsable", (viii) la Secretaría de la Función Pública realizó una evaluación del cumplimiento de los lineamientos de integridad y ética 2013 a todas las dependencias de la Administración Pública Federal, como parte del "Programa para un Gobierno Cercano y Moderno" otorgando a FIRA una calificación de 100/100 puntos; (ix) reconocimiento de la Secretaría de Energía y de la Comisión Nacional para el Uso Eficiente de la Energía (CONUEE) en la categoría de "Inmuebles", por las acciones que de manera sistemática se realizan para el ahorro en el consumo de energía eléctrica en las oficinas de FIRA. En particular, el edificio de la Dirección Regional Noroeste participa desde 2004 en el Programa de Uso Eficiente de la Energía, logrando reducir hasta en un 50% el consumo eléctrico, (x) Reconocimientos de la Asociación Latinoamericana de Instituciones Financieras para el Desarrollo, ALIDE en 2008, 2011, 2015, 2016 y 2017. En este último año, en la categoría de "Productos Financieros", por la implementación del programa "Financiamiento de activos fijos para cultivos

perennes y proyectos con periodo de larga maduración" (xi) De 2009 a 2015, se mantuvo el certificado del "Modelo de Equidad de Género" (MEG) emitido por el Instituto Nacional de las Mujeres. (xii) De 2003 a 2014 FIRA mantuvo la certificación de su sistema de gestión de calidad bajo la norma ISO 9001, cuyo alcance abarcó a los procesos clave de la Institución.(xiii) En 2016 la Red Innovagro del Instituto Interamericano de Ciencias Agrícolas (IICA), otorgó a FIRA el "Premio Innovagro 2016" en la categoría de innovación social por apoyos a la apicultura orgánica, con la implementación de un esquema de desarrollo de proveedores para pequeños productores de miel orgánica de la mixteca oaxaqueña.



SITUACIÓN FINANCIERA

Situación financiera

Al cierre de 2018 los activos de FIRA se ubicaron en \$181,331.7 millones de pesos, lo que representó un crecimiento real de 8.7% respecto a 2017. El saldo de cartera de crédito neta se situó en \$151,477.4 millones de pesos, que representó un incremento real de 10.1%; adicionalmente se contó con disponibilidades e inversiones en valores por \$25,681.3 con una variación real de 4.6% y otros activos fueron por \$4,173 millones de pesos, que representó una disminución real de 11% respecto al ejercicio 2017.

Los pasivos institucionales registraron un total de \$93,443 millones de pesos, lo que representó un crecimiento real de 17.2%, de los cuales \$76,035.1 millones de pesos corresponden a captación por la emisión de CEBURES, \$14,086.1 millones de pesos a otros préstamos bancarios y de organismos financieros internacionales con un aumento real de 86.6% y \$3,321.8 millones de pesos a otros pasivos.

El patrimonio de FIRA ascendió a \$87,888.7 millones de pesos. La distribución del patrimonio por fideicomiso es la siguiente: FONDO 13.4%, FEFA 62%, FOPESCA 2.4% y FEGA 22.2%.

Razones financieras

A diciembre de 2018 la razón Patrimonio/Activo Total de FIRA se ubicó en 48.5%. La rentabilidad de la institución medida a través de las razones de Retorno sobre Activos (ROA)¹² fue de 3.14% y el Retorno sobre el Capital (ROE)¹³ se ubicó en 6.13%.

¹² Retorno sobre Activos (ROA) = Utilidad Neta Acumulada / Activo total promedio.

¹³ Retorno sobre Capital (ROE) = Utilidad Neta Acumulada / Patrimonio promedio.

ANEXOS

Resultados de indicadores del Programa Institucional 2013-2018

Resultados 2018

Crédito total impulsado		\$195,508.49
Acreditados finales atendidos (identificados)	con crédito tradicional (Número)	377,456
	con microcrédito (Número)	1,305,568
	Total	1,683,024
Crédito a largo plazo total impulsado		\$82,598.42
Crédito total impulsado a empresas micro, pequeñas, familiares y medianas		\$66,069.39
Crédito total impulsado en la región Sur-Sureste y en municipios prioritarios del país		\$155,848.74
Crédito total impulsado a proyectos sostenibles		\$8,453.70
Oportunidad de la atención a los intermediarios financieros (días para la atención de casos)	Comités de Créditos Menores	6.60
	Comités de Créditos Mayores	7.60
	Comités de Créditos Técnicos	23.30
Ventanillas de atención de intermediarios financieros		2,747
Crédito total impulsado con IFNB en operación directa e indirecta		\$52,965.99
Crédito asociado a programas públicos	apoyo a la inversión	\$6,413.32
	apoyo al costo del financiamiento	\$13,512.17
	a recursos de garantía	\$30,147.23
Crecimiento real del patrimonio		99.7%

Saldo Total de Financiamiento de FIRA 2013 - 2018

(millones de pesos y porcentajes)

Conceptos	2013		2014		2015		2016		2017		2018	
	\$	%	\$	%	\$	%	\$	%	\$	%	\$	%
Saldo de Financiamiento	86,237.79	100.00%	96,444.91	100.00%	118,308.50	100.00%	146,733.50	100.00%	167,007.52	100.00%	195,508.49	100.00%
Fondeo	75,771.09	87.86%	79,729.28	82.67%	99,393.19	84.01%	120,221.67	81.93%	133,325.10	79.83%	153,751.59	78.64%
Garantías sin Fondeo	9,350.70	10.84%	14,251.00	14.78%	16,194.62	13.69%	24,158.08	16.46%	31,258.94	18.72%	39,075.30	19.99%
Garantías Pagadas ¹	1,116.00	1.29%	2,464.64	2.56%	2,720.70	2.30%	2,353.74	1.60%	2,423.48	1.45%	2,681.59	1.37%

¹ A partir de 2014 se incluye en el saldo de garantías pagadas de FONAGA.

Flujo Total de Financiamiento de FIRA 2013 - 2018

(millones de pesos y porcentajes)

Conceptos	2013		2014		2015		2016		2017		2018	
	\$	%	\$	%	\$	%	\$	%	\$	%	\$	%
Flujo de Financiamiento	140,866.54	100.00%	143,431.64	100.00%	174,929.95	100.00%	203,695.28	100.00%	222,649.07	100.00%	287,569.12	100.00%
Descuento	125,171.84	88.86%	120,718.24	84.16%	139,858.46	79.95%	168,921.24	82.93%	175,038.85	78.62%	220,328.05	76.62%
Garantía sin fondeo	15,694.71	11.14%	22,713.40	15.84%	35,071.49	20.05%	34,774.03	17.07%	47,610.22	21.38%	67,241.07	23.38%

¹ A partir de 2016 se incluyen ministraciones por tratamiento.

Saldo Total de Financiamiento de 2018*

(Millones de pesos y porcentajes)

Conceptos	\$	%
Totales	195,508.5	100.0%
Ramas de Inversión		
Agricultura	110,981.0	56.8%
Ganadería	47,928.1	24.5%
Forestal	3,538.0	1.8%
Pesca	6,290.1	3.2%
Rural	26,771.3	13.7%
Tipo de intermediario		
Banca Comercial	156,071.3	79.8%
Intermediarios No Bancarios	33,236.6	17.0%
Banca de Desarrollo	6,200.5	3.2%

* El saldo total de financiamiento incluye saldo de fondeo (FONDO, FEFA y FOPESCA), de garantías sin fondeo y de garantías pagadas (FEGA, FONAGA y de otros fondos).

Flujo Total de Financiamiento de 2018*

(Millones de pesos y porcentajes)

Conceptos	\$	%
Totales	287,569.12	100.0%
Ramas de Inversión		
Agricultura	181,221.07	63.0%
Ganadería	57,698.17	20.1%
Forestal	4,285.58	1.5%
Pesca	8,316.59	2.9%
Rural	36,047.71	12.5%
Tipo de intermediario		
Banca Comercial	218,285.86	75.9%
Intermediarios No Bancarios	60,429.14	21.0%
Banca de Desarrollo	8,854.12	3.1%

* El flujo total de financiamiento incluye descuento, ministraciones por tratamiento y garantías sin fondeo.

Saldo Total de Financiamiento por Entidad Federativa en 2018*

(Millones de pesos y porcentajes)

Financiamiento Total	"Fondeo (A)"	Garantía sin fondeo (B)	"Garantías pagadas (C)"	"Total (A + B + C)"	Total %
Total	153,751.59	39,075.30	2,681.59	195,508.49	100.00%
Aguascalientes	2,267.13	368.75	1.85	2,637.73	1.35%
Baja California Norte	3,236.28	1,671.06	40.83	4,948.17	2.53%
Baja California Sur	1,172.75	109.63	17.71	1,300.09	0.66%
Campeche	2,416.05	205.15	8.50	2,629.70	1.35%
Chiapas	4,686.10	620.34	176.89	5,483.33	2.80%
Chihuahua	12,109.19	2,387.70	77.93	14,574.82	7.45%
Coahuila De Zaragoza	4,736.93	678.49	23.46	5,438.88	2.78%
Colima	2,361.74	239.33	22.25	2,623.33	1.34%
Distrito Federal	1,518.11	1,273.64	23.01	2,814.77	1.44%
Durango	7,050.31	461.81	28.62	7,540.75	3.86%
Guanajuato	9,990.00	2,041.74	100.50	12,132.24	6.21%
Guerrero	491.49	254.99	18.40	764.88	0.39%
Hidalgo	1,609.62	475.96	27.19	2,112.77	1.08%
Jalisco	14,556.24	4,648.81	132.62	19,337.66	9.89%
México	7,199.27	1,834.88	214.54	9,248.69	4.73%
Michoacán	9,463.69	1,895.50	102.73	11,461.92	5.86%
Morelos	767.60	292.75	82.87	1,143.23	0.58%
Nayarit	1,382.91	199.64	37.09	1,619.65	0.83%
Nuevo León	5,594.98	1,355.99	21.86	6,972.84	3.57%
Oaxaca	2,140.70	941.38	16.32	3,098.40	1.58%
Puebla	3,427.71	1,265.61	89.49	4,782.82	2.45%
Querétaro	3,292.48	1,416.88	28.02	4,737.38	2.42%
Quintana Roo	1,049.15	70.71	4.88	1,124.73	0.58%
San Luis Potosí	3,620.31	270.37	14.36	3,905.04	2.00%
Sinaloa	14,808.46	6,986.64	409.62	22,204.72	11.36%
Sonora	10,358.94	3,656.92	160.20	14,176.06	7.25%
Tabasco	2,053.90	485.48	74.73	2,614.11	1.34%
Tamaulipas	5,305.82	956.30	227.23	6,489.34	3.32%
Tlaxcala	1,018.49	24.97	22.95	1,066.41	0.55%
Veracruz	8,997.62	1,613.54	417.97	11,029.14	5.64%
Yucatan	3,587.98	265.58	32.71	3,886.27	1.99%
Zacatecas	1,479.65	104.73	24.22	1,608.60	0.82%

*El saldo total de financiamiento incluye saldo de fondeo (FONDO, FEFA y FOPESCA), de garantías sin fondeo (FEGA y FONAGA) y de garantías pagadas (FEGA y FONAGA).

Flujo Total de Financiamiento por Entidad Federativa en 2018*

(Millones de pesos y porcentajes)

Financiamiento Total	Descuento (A)	Garantía sin fondeo (B)	Total (A + B)
Total	220,328.05	67,241.07	287,569.12
Aguascalientes	2,201.91	758.37	2,960.28
Baja California Norte	5,290.55	2,885.66	8,176.20
Baja California Sur	1,055.00	136.11	1,191.11
Campeche	2,613.32	230.19	2,843.52
Chiapas	6,115.33	1,743.82	7,859.15
Chihuahua	15,823.64	3,336.75	19,160.39
Coahuila De Zaragoza	4,200.92	1,149.00	5,349.92
Colima	2,519.38	640.05	3,159.43
Distrito Federal	2,780.34	2,710.43	5,490.76
Durango	8,554.57	860.59	9,415.16
Guanajuato	14,207.42	3,912.39	18,119.81
Guerrero	753.56	412.35	1,165.91
Hidalgo	3,009.53	1,076.84	4,086.36
Jalisco	25,008.28	7,900.31	32,908.59
México	9,263.29	3,921.90	13,185.19
Michoacán	10,501.85	3,282.01	13,783.85
Morelos	938.16	401.70	1,339.86
Nayarit	1,702.08	386.46	2,088.54
Nuevo León	13,389.03	3,190.42	16,579.45
Oaxaca	2,951.99	1,601.15	4,553.14
Puebla	4,130.32	2,285.15	6,415.47
Querétaro	3,892.05	2,333.37	6,225.42
Quintana Roo	1,211.79	117.16	1,328.96
San Luis Potosí	4,737.73	286.22	5,023.94
Sinaloa	29,857.19	10,465.30	40,322.50
Sonora	12,508.39	5,064.65	17,573.04
Tabasco	2,307.24	605.22	2,912.46
Tamaulipas	11,961.60	1,832.97	13,794.58
Tlaxcala	1,234.00	118.53	1,352.53
Veracruz	9,785.35	2,713.48	12,498.83
Yucatan	3,631.17	756.27	4,387.45
Zacatecas	2,191.08	126.22	2,317.30

* El flujo total de financiamiento incluye descuento, ministraciones por tratamiento y garantías sin fondeo.

Apoyos de Fomento*

(Montos en miles de pesos)

Apoyos	Ejercido	Beneficiarios 2/
Para Organización de Productores y Estructuración de Proyectos para el Financiamiento	71,942	42,126
Apoyo de Fortalecimiento Empresarial, Articulación Empresarial y Redes de Valor	36,998	10,951
Para Ampliar la Cobertura de Servicios Financieros ^{1/}	188,019	9,795
Total	296,959	62,872

^{1/} Incluye \$75.6 mdp de apoyos pagados durante 2018 que fueron comprometidos este año o en ejercicios anteriores, así como \$112.35 mdp provisionados pendientes de pago.

^{2/} Incluye personas físicas y morales.

Balance general combinado al 31 de diciembre de 2018 y 2017*

(Cifras en miles de pesos)

ACTIVO	2018	2017	PASIVO Y PATRIMONIO	2018	2017
DISPONIBILIDADES	\$ 10,838,165	\$ 9,324,996	PASIVO		
CUENTAS DE MARGEN	-	-	CAPTACION TRADICIONAL		
INVERSIONES EN VALORES			Depósitos del Gobierno Federal	\$ -	\$ -
Títulos para negociar	\$ -	\$ -	Títulos de crédito emitidos	76,035,092	64,805,271
Títulos disponibles para la venta	14,843,183	14,089,864		\$ 76,035,092	\$ 64,805,271
Títulos conservados a vencimiento	-	-	PRESTAMOS BANCARIOS Y DE OTROS ORGANISMOS (Nota 20)		
	\$ 14,843,183	\$ 14,089,864	De corto plazo	12,712,315	5,517,858
			De largo plazo	1,373,766	1,681,628
DEUDORES POR REPORTE (SALDO DEUDOR)	-	-		\$ 14,086,081	\$ 7,199,486
DERIVADOS			COLATERALES VENDIDOS		
Con fines de negociación	2,489	1,693	Reportos (saldo acreedor)	-	-
Con fines de cobertura	197,095	287,898	Derivados	-	-
	\$ 199,584	\$ 289,591	Otros colaterales vendidos	-	-
AJUSTES DE VALUACION POR COBERTURA DE ACTIVOS FINANCIEROS	(5,898)	(15,963)	DERIVADOS		
CARTERA DE CREDITO VIGENTE			Con fines de negociación	-	-
Créditos comerciales			Con fines de cobertura	378,270	661,664
Actividad empresarial o comercial	\$ -	\$ -		\$ 378,270	\$ 661,664
Entidades financieras	151,545,621	132,279,961	AJUSTES DE VALUACION POR COBERTURA DE PASIVOS FINANCIEROS	-	-
Entidades gubernamentales	1,883,529	992,714	OBLIGACIONES EN OPERACIONES DE BURSATILIZACION	-	-
	\$ 153,429,150	\$ 133,272,675	OTRAS CUENTAS POR PAGAR		
Créditos de consumo	55	185	Proveedores	\$ 1,121	\$ 16
Créditos a la vivienda	19,163	21,787	Aportaciones para futuros aumentos de patrimonio pendientes de formalizar por el Gobierno Federal	-	-
Medica y residencial	19,163	21,787	Acreedores por liquidación de operaciones	-	-
De interés social	-	-	Acreedores por cuentas de margen	-	-
TOTAL CARTERA DE CREDITO VIGENTE	\$ 153,448,368	\$ 133,294,647	Acreedores por colaterales recibidos en efectivo	-	-
CARTERA DE CREDITO VENCIDA			Acreedores diversos y otras cuentas por pagar	2,942,432	3,403,044
Créditos comerciales				\$ 2,942,432	\$ 3,403,060
Actividad empresarial o comercial	\$ 1,284,035	\$ 984,043	CREDITOS DIFERIDOS Y COBROS ANTICIPADOS	-	-
Entidades financieras	363,755	125,844	TOTAL PASIVO	\$ 93,442,996	\$ 76,069,481
Entidades gubernamentales	-	-			
Créditos de consumo	1,647,790	1,109,887	PATRIMONIO CONTABLE		
Créditos a la vivienda	723	49	PATRIMONIO CONTRIBUIDO		
Medica y residencial	1,730	4,226	Aportaciones del Gobierno Federal		
De interés social	-	-	Aportaciones provenientes del Gobierno Federal	\$ 19,804,120	\$ 19,804,120
TOTAL CARTERA DE CREDITO VENCIDA	\$ 1,650,243	\$ 1,114,162	Aportaciones provenientes del PEF para la operación de programas	349,398	275,001
CARTERA DE CREDITO (-) MENOS:	155,098,611	134,408,809	Aportaciones para futuros aumentos de patrimonio formalizadas por el Gobierno Federal	-	-
ESTIMACION PREVENTIVA PARA RIESGOS CREDITICIOS	(3,621,248)	(3,166,114)		\$ 20,153,518	\$ 20,079,121
TOTAL CARTERA DE CREDITO (NETO)	\$ 151,477,363	\$ 131,242,695	PATRIMONIO GANADO		
BENEFICIOS POR RECIBIR EN OPERACIONES DE BURSATILIZACION	-	-	Reservas de patrimonio	\$ -	\$ -
OTRAS CUENTAS POR COBRAR (NETO)	\$ 2,949,952	\$ 3,155,861	Resultado de ejercicios anteriores	63,788,063	59,604,705
INVENTARIO DE TERRENOS	\$ -	\$ -	Resultado por valuación de títulos disponibles para la venta	(1,304,857)	(804,111)
BIENES ADJUDICADOS (NETO)	\$ 1,581	\$ 1,682	Resultado por valuación de instrumentos de cobertura de flujos de efectivo	-	-
PROPIEDADES, MOBILIARIO Y EQUIPO (NETO)	\$ 249,508	\$ 251,029	Efecto acumulado por conversión	-	-
INVERSIONES PERMANENTES	\$ 157	\$ 157	Resultado por tenencia de activos no monetarios	-	-
ACTIVOS DE LARGA DURACION DISPONIBLES PARA LA VENTA	-	-	Resultado neto	5,251,978	4,183,358
OTROS ACTIVOS				\$ 67,735,184	\$ 62,983,952
Cargos diferidos, pagos anticipados e intangibles	\$ 778,103	\$ 792,642	TOTAL PATRIMONIO CONTABLE	\$ 87,888,702	\$ 83,063,073
Otros activos a corto y largo plazo	-	-	TOTAL PASIVO Y PATRIMONIO CONTABLE	\$ 181,331,698	\$ 159,132,554
	\$ 778,103	\$ 792,642			
TOTAL ACTIVO	\$ 181,331,698	\$ 159,132,554			
CUENTAS DE ORDEN	2018	2017			
Avales otorgados	\$ -	\$ -			
Activos y pasivos contingentes	64,498,941	66,499,942			
Compromisos crediticios	93,418,836	89,636,472			
Bienes en administración	29,017,918	26,263,694			
Colaterales recibidos por la entidad	2,336,157	425,628			
Colaterales recibidos y vendidos por la entidad	-	-			
Inf. deveng. no cobrados deriv. de cartera de crédito ve	49,712	19,526			
Control de presupuestos	246,483,500	222,159,500			
Otras cuentas de registro	29,555,452	30,375,105			

Estado de resultados combinado del 1° de enero al 31 de diciembre de 2018 y 2017* (Cifras en miles de pesos)

	<u>2018</u>	<u>2017</u>
Ingresos por intereses	\$ 13,665,190	\$ 11,150,657
Venta de inventario de terrenos (neto)	-	-
Gastos por intereses	(7,244,547)	(5,725,709)
Costo por venta de inventario de terrenos	-	-
Resultado por posición monetaria neto (margen financiero)	<u>-</u>	<u>-</u>
MARGEN FINANCIERO	\$ 6,420,643	\$ 5,424,948
Estimación preventiva para riesgos crediticios	<u>(571,305)</u>	<u>(420,470)</u>
MARGEN FINANCIERO AJUSTADO POR RIESGOS CREDITICIOS	\$ 5,849,338	\$ 5,004,478
Comisiones y tarifas cobradas	862,480	770,587
Comisiones y tarifas pagadas	(570)	(375)
Resultado por intermediación	(2,515)	37,307
Otros ingresos (egresos) de la operación	83,731	(162,531)
Subsidios	-	-
Gastos de administración y promoción	<u>(1,540,486)</u>	<u>(1,466,108)</u>
RESULTADO DE LA OPERACIÓN	\$ 5,251,978	\$ 4,183,358
Participación en el resultado de subsidiarias no consolidadas y asociadas y negocios conjuntos	<u>-</u>	<u>-</u>
RESULTADO ANTES DE OPERACIONES DISCONTINUADAS	\$ 5,251,978	\$ 4,183,358
Operaciones discontinuadas	<u>-</u>	<u>-</u>
RESULTADO NETO	\$ 5,251,978	\$ 4,183,358

**INFORME DE
ACTIVIDADES
2018**



www.fira.gob.mx | 01 800 999 3472

 @FIRA_Mexico |  FIRABancoMexico |  /FiraMexico

